

# e-Gobierno

Sistemas en Corea del Sur

# 100

reconocidos en todo el mundo

# ¡Toca!

COREA **e-Gob.**



# Contenidos:

## Relaciones Ciudadanos-Gobierno

- 001 Petición ciudadana en línea y Portal de discusión (e-Ciudadanos) 10
- 002 Sistema de Intercambio de Información Pública 11
- 003 Sistema de Divulgación de Información 12
- 004 Centro de Reclamaciones Civiles en línea (Eungdapso) 13
- 005 Sistema de Votación vía Móvil (VotaciónM) 14
- 006 Sistema de Informes de Reclamaciones Civiles vía Móvil 15
- 007 Portal de Servicio Civil de Ventanilla Única (Gob24) 16

## Administración Pública

- 008 Centro Integral de Datos del Gobierno (GIDC) 20
- 009 Arquitectura Empresarial del Gobierno 21
- 010 Marco Estándar del e-Gobierno 22
- 011 Sistema de Información de Administración de Gobiernos Locales (Saeol) 23
- 012 Sistema de Registro de Residentes 24
- 013 Sistema de Infraestructura de Clave Pública de Gobierno 26
- 014 Portal Empresarial para Asuntos Administrativos (Hamoni) 27
- 015 Sistema de Gestión del Conocimiento On-nara 28
- 016 Sistema Electrónico de Gestión de Recursos Humanos (e-Saram) 29
- 017 Base de Datos Nacional de Recursos Humanos 30
- 018 Oficina Digital del Alcalde 31

## Asuntos judiciales / Orden público

- 019 Sistema de Información de Servicios de Justicia Criminal en Corea (KICS) 34
- 020 Sistema Constitucional e-Corte 35
- 021 Sistema Automatizado de Despacho de Inmigración (SES) 36
- 022 Sistema de Información de Inmigración 37
- 023 Sistema de Información de Derecho Nacional 38
- 024 Servicio Integrado de Líneas Directas de Emergencia 39
- 025 Sistema Nacional de Información Forense (NFIS) 40
- 026 Sistema de Información de Libertad Condicional 41
- 027 Oficina de Libertad Condicional Cibernética 42
- 028 Sistema de información de Delincuentes Sexuales 43

## Tierra / Transporte / Mar

- 029 Sistema de Administración Arquitectónica (Sae-um-teo) 46
- 030 Sistema de Información Terrestre de Corea (KLIS) 47
- 031 Sistema de Información Inmobiliaria Nacional 48
- 032 Portal Nacional de Información de Datos Espaciales de Corea 49
- 033 Centro de Información General sobre Seguridad Marítima (GICOMS) 50
- 034 Sistema de Información del Ambiente Marítimo (MEIS) 51
- 035 Sistema de Transporte Inteligente (ITS) 52
- 036 Consejos de Transporte para ir a Cualquier Lugar (TAGO) 53
- 037 Sistema de Monitoreo de Tráfico (TMS) 54
- 038 Servicio de Información sobre la Gestión del Transporte en Seúl (Seoul TOPIS) 55
- 039 Sistema de Información de Administración Integral de Pasaportes (PICAS) 56
- 040 Sistema de Información de Licencias de Conducir 57

## Finanzas / Estadísticas

- 041 Sistema Tributario Electrónico Nacional (HomeTax) 60
- 042 Presupuesto Digital y Sistema Contable (dBrain) 61
- 043 Servicio de Información Estadística de Corea (KOSIS) 62
- 044 Sistema Estadístico Nara 63
- 045 Sistema Nacional de Inspección de la Propiedad 64
- 046 Sistema de Información de la Propiedad en Corea (e-Narajaesan) 65
- 047 Sistema de Gestión Financiera de los Gobiernos locales (e-Hojo) 66
- 048 Sistema de Información de Asuntos Tributarios del Ayuntamiento de Seúl
- 049 Sistema de Pago Seguro de Depósito 68
- 050 Sistema de Licitación en Línea (Onbid) 69
- 051 Sistema de Información de Recuperación de Crédito (OnCredit) 70
- 052 Toda la Información de las Administraciones Públicas en uno (ALIO) 71

# Contenidos:

## Salud / Bienestar

053	Sistema de Información de la Seguridad Social (SSIS)	74
054	Sistema de Información de Bienestar (Bokjiro)	75
055	Sistema de Peticiones Civiles sobre Alimentos y Medicamentos	76
056	Sistema de Información de Seguridad Alimentaria	77
057	Sistemas de Registro Médico Electrónico (EMR) de Hospitales Nacionales	78
058	Sistema de Información de Atención Médica Integral	79
059	Sistema de Información de Servicios Funerarios (e-Haneul)	80
060	Sistema de Información de la Pensión Nacional	81

## Educación / Cultura

061	Sistema de Información Nacional de Educación (NEIS)	84
062	Sistema de Intercambio de Información Educativa (EDUNET T-CLEAR)	85
063	Sistema de Enseñanza en Línea (Escuela en línea)	86
064	Plataforma e-Learning del Gobierno (Nara baeumteo)	87
065	Sistema de Administración Digital sobre el Patrimonio Cultural	88
066	Sistema de Información de la Biblioteca de Corea (KOLIS)	89
067	Sistema Central de Gestión de Archivos (CAMS)	90

## Industria / Contratación / Empleo

068	Sistema Paso de Aduana Electrónica (UNIPASS)	94
069	Sistema de automatización de Oficinas de Propiedad Intelectual e Industrial (KIPOnet)	95
070	Servicio de información sobre Derechos de Propiedad Intelectual en Corea (KIPRIS)	96
071	Sistema de Gobierno para Empresas (G4B)	97
072	Plataforma de Información de Empleo Público (Work-Net)	98
073	Sistema de Administración de Apoyo a las PYMEs	99
074	Sistema de información empresarial de las PYMEs (BizInfo)	100
075	Sistema de Contratación Electrónica en línea en Corea (KONEPS)	101
076	e-Centro Comercial del Gobierno	102
077	Sistema de Gestión de Productos basados en RFID	103
078	Sistema de Información e-Catálogo en Corea	104
079	Sistema de Gestión de Procedimientos de Contratación	105
080	Sistema de Gestión de Subcontratación para Adquisiciones	106

## Seguridad / Medio Ambiente

081	Servicio de Informes Multimedia Corea	119	110
082	Sistema de Transferencia y Monitoreo de Imágenes de la Escena del Desastre	111	
083	Mapa de Seguridad de Corea	112	
084	Sistema de Evaluación de Seguridad	113	
085	Sistema de Alerta Anticipada de Terremotos	114	
086	Sistema de Control de Incendios Forestales	115	
087	Sistema de Información de Deslizamientos de Tierras	116	
088	Sistema de Tratamiento de Residuos (Allbaro)	117	
089	Sistema Integral de Gestión de los Recursos Forestales	118	
090	Sistema de Información de la Gestión Forestal Nacional	119	
091	Sistema de Gestión de Ingeniería Forestal	120	
092	Sistema de Gestión de Proyectos Forestales	121	
093	Sistema de Apoyo a Proyectos Forestales sobre el terreno	122	
094	Sistema Integral de Gestión de Enfermedades y Plagas Forestales	123	
095	Sistema Integral de Información de Árboles junto a la Carretera	124	

## Comunicación / Infraestructura

096	Red de Información para Pueblos (Invil)	128	
097	Portal de Datos Abiertos	129	
098	Sistema de Control y Gestión de Radio	130	
099	Oficina de Correos en Internet (ePOST)	131	
100	Sistema de Información Logística Postal (PostNet)	132	

---

e-Gobierno al servicio de los ciudadanos en todo momento

# Relaciones Ciudadanos-Gobierno

El mayor impacto de los servicios del e-gobierno entre los ciudadanos son las solicitudes en Internet y la peticiones. Estos servicios permiten a los ciudadanos presentar peticiones e imprimir certificados desde sus hogares sin tener que pagar por las visitas a oficinas gubernamentales. El e-Gobierno de Corea no sólo se encarga de estos servicios de forma rápida, sino que también facilita la participación de los ciudadanos a través de la divulgación de información y la recopilación de opiniones, a través de la cual se aplican los comentarios para mejorar la fiabilidad de las políticas.

---



Relaciones Ciudadanos-Gobierno

- 10 Petición ciudadana en línea y Portal de discusión (e-Ciudadanos)
- 11 Sistema de Intercambio de Información Pública
- 12 Sistema de Divulgación de Información
- 13 Centro de Reclamaciones Civiles en línea (Eungdapso)
- 14 Sistema de Votación vía Móvil (VotaciónM)
- 15 Sistema de Informes de Reclamaciones Civiles vía Móvil
- 16 Portal de Servicio Civil de Ventanilla Única (Gob24)

# Petición ciudadana en línea y Portal de discusión (e-Ciudadanos)

Este sistema es un importante canal de comunicación en línea del gobierno en el que todas las peticiones civiles, propuestas, quejas o informes y discusiones sobre políticas se archivan y procesan de manera conveniente en Internet.



## Características del Sistema

### Procesamiento en ventanilla única

Una vez que se presenta una petición o una propuesta, el sistema la transmite a la institución más relevante para su procesamiento en ventanilla única. También administra una evaluación de satisfacción de retroalimentación para mejorar la calidad del servicio.

\* Unas 920 instituciones -todas las instituciones administrativas (ministerios del gobierno central, oficinas gubernamentales locales, oficinas de educación y oficinas diplomáticas en el extranjero), organizaciones judiciales e instituciones públicas - están integradas e interconectadas.

### Fácil inclusión de nuevas instituciones administrativas y expansión de servicios.

El número de organizaciones participantes aumentó de 7 en 2005 a 924 en 2017, con adiciones de servicios como la presentación de solicitudes y propuestas y el compromiso de políticas (2005), el informe sobre despilfarro en el gobierno (2011) y el informe de interés público (2012).

### Servicio de análisis de Big Data

El sistema supervisa las opiniones de los ciudadanos e identifica las demandas más frecuentes o que aumentan rápidamente, que luego se transfieren a las instituciones relevantes para la prevención de reclamaciones y su pronta solución.

## Mapa del Sitio

Servicios públicos no estructurados y diferentes tipos de informes, como peticiones civiles, propuestas de ciudadanos, participación en políticas, informes de despilfarro gubernamental e informes de interés público

## Grupo de Usuarios

Funcionarios públicos y ciudadanos

## Período Estimado de Desarrollo

50 meses

## Costo Estimado de Desarrollo

10 millones USD

## Premios / Reconocimientos y Exportación

- Top 10 en el Foro Mundial de Gobierno Electrónico en Francia (Oct.2006)
- Premio al Mejor Stand de Demostración en el e-Challenge 2008 (Oct.2008)
- Premio Servicio Público de la Organización de las Naciones Unidas ONU (Jun.2011)
- Preparativos en curso para el desarrollo del sistema e-Ciudadanos en Túnez (Ene.2016-Mar.2018)

## Organización Gestora

División e-Ciudadanos de la Comisión Anticorrupción y Derechos Civiles

## Página Web

<http://www.epeople.go.kr>

# Sistema de Intercambio de Información Pública

Este sistema facilita el intercambio y manejo electrónico de información entre instituciones administrativas, públicas, educativas y financieras para asegurar la comodidad de los ciudadanos y la eficiencia en el trabajo del gobierno.



## Características del Sistema

### Servicio de Consulta de Información

El sistema permite a funcionarios públicos ver y confirmar documentos (información administrativa) por sí mismos, que de lo contrario los ciudadanos deberían presentar en papel ante los servicios públicos.

### Servicio de Distribución de Información

Cuando las instituciones administrativas necesitan obtener información mantenida y manejada por otras instituciones, con el fin de manejar los asuntos requeridos por la ley, puede compartir y proporcionar dicha información a través del sistema.

## Mapa del Sitio

Información requerida para el manejo de 2.495 asuntos, incluyendo solicitud de emisión del pasaporte y solicitud de beneficios de bienestar [a fecha de octubre de 2017]

## Grupo de Usuarios

Funcionarios públicos en instituciones administrativas

## Período Estimado de Desarrollo

72 meses

## Costo Estimado de Desarrollo

76.9 millones USD

## Organización Gestora

División de Intercambio de Información Pública del Ministerio del Interior y Seguridad

## Página Web

<http://www.share.go.kr>

# Sistema de Divulgación de Información

Sistema mantenido y manejado por las instituciones públicas que proporciona información a los ciudadanos de una manera cómoda y rápida, con el objetivo de ampliar su derecho a conocer y aumentar la transparencia en la administración pública.



## Características del Sistema

### Divulgación de información antes de la solicitud

Las instituciones públicas dan a conocer con antelación, incluso antes tramitarse las solicitudes de los ciudadanos, la información sobre políticas que están estrechamente relacionadas con la vida cotidiana de los ciudadanos y los proyectos de presupuesto a gran escala, en los cuales los ciudadanos probablemente estén muy interesados.

- Proporciona el tema informativo y el enlace para que los usuarios puedan buscar cómodamente la lista de información ya divulgada en la página de inicio de cada institución.

### Divulgación de información en su forma original

El sistema proporciona en tiempo real textos originales de documentos producidos en instituciones públicas, que se clasifican como información que debe ser divulgada y aprobada por ejecutivos de nivel directivo o superior.

### Servicio de ventanilla única

- Una vez presentada una solicitud, la institución que custodia la información, estudia sobre si debe o no revelar la información, notifica la decisión y proporciona la información solicitada.
- El proceso de búsqueda, solicitud y lectura se ofrece en la ventanilla única.

### Servicio vía móvil

También hay un servicio vía móvil a través del cual los ciudadanos pueden solicitar información sin restricciones de tiempo y lugar, así como verificar los resultados (lanzado en junio de 2017).

## Mapa del Sitio

Información ya divulgada, información en texto original, solicitud de divulgación de información, estado (estadísticas) de divulgación de información, guía del usuario, etc.

## Grupo de Usuarios

Todos los ciudadanos coreanos y extranjeros\* que tienen derecho a solicitar la divulgación de información

\* (extranjeros que residen en Corea por estudio o investigación, corporaciones o grupos que operan oficinas locales en Corea)

## Período Estimado de Desarrollo

2015-2017  
(desarrollo por fases y actualización funcional)

## Costo Estimado de Desarrollo

12.3 millones USD (principalmente para la construcción del sistema)

## Organización Gestora

División de Política de Divulgación de Información del Ministerio del Interior y Seguridad

## Página Web

<https://www.open.go.kr>

# Centro de Reclamaciones Civiles en línea (Eungdapso)

Este sistema integral de gestión de peticiones civiles unifica ventanillas para peticiones y propuestas en línea, que quedan dispersas en diferentes escalones y departamentos, buscando mejorar la eficiencia y la transparencia de los servicios para los ciudadanos.



## Características del Sistema

### Canal unificado para peticiones y solicitudes de los ciudadanos

- Los ciudadanos pueden presentar peticiones o propuestas en todas las áreas y verificar los resultados en el mismo sitio web.
- Las notificaciones presentan 3 pasos: 'recepción-transferencia-resultado' y permiten a los ciudadanos entender cómo se procesan sus peticiones o propuestas.

### Gestión integrada de peticiones y solicitudes

- El sistema reduce la duplicación de trabajos, ya que recibe y gestiona múltiples peticiones y propuestas de todos en un solo sitio web.
- La cantidad de tiempo requerido para el manejo de una petición disminuyó 1,0 día, desde 3.8 días hasta 2.9 días, tras la puesta en marcha del sistema.

### Presentación de peticiones o propuestas

Se pueden presentar peticiones o propuestas en cualquier área: peticiones de ciudadanos, denuncias de corrupción de empleados públicos, informes de interés público, violaciones de los derechos humanos y bienestar social.

### Notificación de progreso y resultado

- El mismo día de la recepción de las propuestas se envía una respuesta y queda registrada como una solicitud.
- Cuando las peticiones o solicitudes necesitan estudio y revisión en mayor profundidad, el sistema notifica a los solicitantes el tiempo estimado de procesamiento y el departamento encargado, antes de proporcionar los resultados.
- Todo el proceso de cómo se maneja una petición o propuesta es completamente abierto en el sitio web del sistema y vía redes sociales.

### Eungdapso Fuera de línea

- Eungdapso Fuera de línea realiza un recorrido por la ciudad y brinda consultas y diversos servicios administrativos.
- Los ciudadanos pueden tener consultas personales con especialistas de cada área y también pueden tener certificados y documentos emitidos.

### Mensajes de Emergencia a través de las redes sociales

En caso de emergencia, el sistema envía mensajes oficiales simultáneos a los ciudadanos registrados, informando cómo gestionar cada situación.

## Mapa del Sitio

Completar peticiones y propuestas, notificaciones de progreso y resultado, mejores casos de la experiencia de los usuarios, y la Voz del Ciudadano.

## Grupo de Usuarios

Ciudadanos y funcionarios del ayuntamiento.

## Período Estimado de Desarrollo

11 meses

## Costo Estimado de Desarrollo

0.8 millones USD

## Premios / Reconocimientos y Exportación

- Mejor Práctica en Conferencia KMAC 2014 (May.2014).
- Mejor Práctica en la Exposición Gov 3.0, Ministerio del Interior y Seguridad (Feb.2015)
- Premio del Ministro en Concurso sobre Mejora del Sistema Administrativo, Ministerio del Interior y Seguridad (Dic.2015)
- Expansión a otros gobiernos locales del país y del extranjero: Ayuntamiento de Daegu (sistema de gestión administrativa integrada, 2015) y Dubai.

## Organización Gestora

División de Servicio al Ciudadano del Ayuntamiento de Seúl

## Página Web

<http://eungdapso.seoul.go.kr>

# Sistema de Votación vía Móvil (VotaciónM)

Es un sistema de votación vía móvil, diseñado para la rápida recogida de opiniones ciudadanas sobre la administración del gobierno de la ciudad y su aplicación al desarrollo de políticas.



## Características del Sistema

### Sistema de votación vía móvil

Es un simple sistema de votación vía móvil, abierto a cualquier persona que acceda a la aplicación o la página de inicio y pasa por el proceso de autenticación a través de teléfono o redes sociales.

### Diversos tipos de votaciones

- Votaciones de políticas: votaciones organizadas por el Ayuntamiento de Seúl (ciudad, distritos, oficinas de educación) que solicitan las opiniones de los ciudadanos.
- Votaciones en el lugar: votaciones a las que solo acceden los participantes de ciertos eventos como festivales, conferencias, capacitaciones, etc.
- Votaciones de empleados: votaciones organizadas por el gobierno de Seúl donde solicitan las opiniones de sus empleados.
- Votaciones generales: votaciones organizadas y realizadas por los ciudadanos.

### Principales funciones de las votaciones

- Votación abierta: votación abierta a todos los usuarios de mVoting.
- Votación cerrada: votación limitada a unas personas específicas, al reducir la muestra de votación por número de teléfono, contraseña, residencia, sitio/ubicación (GPS o QR code).

## Mapa del Sitio

- Votación: participar en votaciones políticas, votaciones de ciudadanos, votaciones locales, etc.
- Crear votación : Crear votaciones ciudadanas con respuestas cortas, de opción múltiple o verdadero o falso.
- Mi votación : verificación de las encuestas participadas, creadas y obtenidas.
- Aplicación de políticas: verifica si los resultados de la votación de políticas se aplican a la formulación de políticas.

## Grupo de Usuarios

- El sistema es principalmente para los ciudadanos de Seúl y su Ayuntamiento , pero está abierto a todos los ciudadanos y las instituciones.

## Período Estimado de Desarrollo

12 meses

## Costo Estimado de Desarrollo

0.2 millones USD

## Premios / Reconocimientos y Exportación

- Gran Premio en App Award Korea 2014 en la categoría de servicio público (Digital Chosun, Abr.2014)
- Seleccionado como proyecto líder de Gov3.0, con reconocimiento del gobierno (Dic.2014)
- Finalista del Smart City Expo Award (Barcelona, Nov.2015)
- Presentado en Metropolitan Solutions 2016 (Berlín, Jun.2016)

## Organización Gestora

División de Planificación de Sistemas de Información del Ayuntamiento de Seúl

## Página Web

<https://mVoting.seoul.go.kr>

# Sistema de Informes de Reclamaciones Civiles vía Móvil

Un sistema de petición civil a través del cual los ciudadanos pueden elevar reclamaciones o quejas (infracciones de estacionamiento, anuncios ilegales, instalaciones urbanas, desechos y estado del pavimento) a través de sus teléfonos o del sitio web en tiempo real y donde pueden ser rápidamente informados sobre el proceso completo de cómo se manejan y resuelven dichos informes.



## Características del Sistema

### Informes basados en ubicación y fotografía

Al utilizar el sitio web o la aplicación en el móvil, puede detectarse el punto problemático en el mapa y subir fotos cuando sea necesario.

### Procesamiento de quejas o peticiones.

Una vez presentada una queja a través del sistema, se deriva inmediatamente al '120 Dasan Call Center', que se envía el caso al departamento correspondiente utilizando el sistema de gestión de petición/propuesta civil integrada [EUNGDAPO??]. Cada departamento en cuestión proporciona el resultado al ciudadano que presentó la denuncia.

## Mapa del Sitio

Denuncias de estacionamiento ilegal o violaciones de carril exclusivo para autobuses y denuncias sobre quejas en la vida diaria

## Grupo de Usuarios

Ciudadanos

## Período Estimado de Desarrollo

6 meses

## Premios / Reconocimientos y Exportación

- Exportado a Mumbai, India (2014)

## Organización Gestora

División de Información Geoespacial / Oficina de Planificación de Sistemas de Información del Ayuntamiento de Seúl

## Página Web

<http://smartreport.seoul.go.kr>

# Portal de Servicio Civil de Ventanilla Única (Gob24)

Este sistema de portal de ventanilla única del gobierno integra la información de todos los servicios del gobierno y las políticas de los ministerios del gobierno central, instituciones públicas y gobiernos locales, y proporciona información en todo momento. Los usuarios también pueden ver, solicitar y recibir información y certificados en el portal.



## Características del Sistema

### Búsqueda de Servicios de Gobierno

El sistema recopila información de 70.000 servicios de gobierno, proporciona la información por cada área, y permite a los usuarios buscar servicios por ciclo de vida y beneficios personalizados.

### Servicio a los ciudadanos

Basado en la interconexión con el gobierno y los servicios públicos de otras instituciones, ofrece información sobre 5.000 tipos de servicios, de los cuales 3.000 pueden aplicarse en línea.

### Información

El portal ofrece noticias del gobierno, información, informes de investigación, información legal y estadísticas, que a menudo los ciudadanos necesitan.

### Servicio vía móvil

Principales servicios también están disponibles vía móvil para mayor comodidad del usuario.

## Mapa del Sitio

Noticias gubernamentales, solicitud y resultado de las peticiones civiles, verificación de autenticidad de documentos, registro de emisión de documentos de solicitud civil, estado de la emisión del documento de solicitud civil, hoja de vida, buscador de beneficios

## Grupo de Usuarios

Gobierno central y gobiernos locales, los ciudadanos

## Período Estimado de Desarrollo

24 meses

## Costo Estimado de Desarrollo

18.6 millones USD

## Premios / Reconocimientos y Exportación

- Premio al Servicio Público de la Organización de las Naciones Unidas ONU (2011)

## Organización Gestora

Grupo Directivo para la Integración de Servicios Administrativos, bajo el Ministerio del Interior y Seguridad

## Página Web

<http://www.gov.kr>



---

e-Gobierno mejora la eficiencia de la administración pública.

# Administración Pública

El componente clave del desarrollo del e-Gobierno en Corea es la infraestructura que cubre a todo el gobierno central y a los gobiernos locales. En Corea todos los ministerios del gobierno central y las oficinas de los gobiernos locales comparten información al interconectar sus sistemas de recursos humanos y administración. Cualquier sistema duplicado se integra y así se comparte más información administrativa con vistas a mejorar el conocimiento y la eficiencia de la administración pública.

---



Administración Pública

- 20 Centro Integral de Datos del Gobierno (GIDC)
- 21 Arquitectura Empresarial del Gobierno
- 22 Marco Estándar del e-Gobierno
- 23 Sistema de Información de Administración de Gobiernos Locales (Saeol)
- 24 Sistema de Registro de Residentes
- 26 Sistema de Infraestructura de Clave Pública del Gobierno
- 27 Portal Empresarial para Asuntos Administrativos (Hamoni)
- 28 Sistema de Gestión del Conocimiento On-nara
- 29 Sistema Electrónico de Gestión de Recursos Humanos (e-Saram)
- 30 Base de Datos Nacional de Recursos Humanos
- 31 Oficina Digital del Alcalde

# Centro Integral de Datos del Gobierno (GIDC)

Este centro de datos, construido exclusivamente para uso del gobierno, lidera el gobierno digital y provee servicios de integración de datos de calidad basados en la Fundación del e-Gobierno, firmemente basada en la innovación de la gestión de los recursos de información.



## Características del Sistema

### Operación integrada de los sistemas del e-Gobierno

El centro de datos integra la gestión de los sistemas del e-Gobierno de 45 organizaciones administrativas centrales y se ha construido para un funcionamiento basado en Inteligencia Artificial y en un marco de defensa multicapa.

### Construcción y operación de K-Net

El centro de datos opera K-Net, la red de comunicaciones exclusiva del gobierno, que es rápida y estable.

### Integración de recursos y servicios en la nube.

- El centro de datos realiza compras en grupo e instala los recursos informáticos necesarios en instituciones gubernamentales y públicas.
- Los trabajos de 740 organizaciones administrativas centrales se suben a la nube.

### Plataforma de Big Data común ('Insight')

El centro está construyendo y gestionando una plataforma común de Big Data para que los ministerios del gobierno central y los gobiernos locales compartan.

## Mapa del Sitio

- nTOPS : Sistema integral de gestión del entorno operativo.
- e-ANSIS : Sistema de defensa integral multicapa / nSIMS : Sistema de análisis de registro basado en Big Data
- K-Net : Infraestructura de información y comunicación para las instituciones nacionales (gobiernos locales incluidos) en todo el país
- G-Cloud : Portal de gestión de recursos de información de exclusivo uso del gobierno.
- Insight (Hye-an) : Plataforma de Big Data común

## Grupo de Usuarios

45 ministerios e instituciones gubernamentales

## Período Estimado de Desarrollo

36 meses

## Costo Estimado de Desarrollo

92.6 millones USD (referencia de 1 centro desde el 2005)

## Premios / Reconocimientos y Exportación

- Premio de Reconocimiento mobileGov en 2017 mobileGov World Summit
- Premio a la excelencia del Centro de Datos en los premios futureGOV 2010

## Organización Gestora

Servicio Nacional de Información sobre los Recursos

## Página Web

<http://www.nirs.go.kr>

# Arquitectura Empresarial del Gobierno

Este sistema permite el registro y la gestión integral de los recursos de información (sistemas de información, datos y hardware) y la información de Arquitectura Empresarial del sector público.

Ofrece un modelo de referencia para promover la informatización, y también proporciona y administra información basada en la Arquitectura Empresarial de todo el gobierno para que pueda compartirse en los esfuerzos de informatización.



## Características del Sistema

### Registro de información de recursos y estudios de la madurez y del estado

- El sistema permite a cada institución registrar y administrar la información de Arquitectura Empresarial y usar la función del Sistema de Gestión de Arquitectura Empresarial.
- Realiza funciones de medición de la madurez de la Arquitectura Empresarial y estudios sobre el estado de la Arquitectura Empresarial.

### Consulta previa para evitar gestiones duplicadas

El sistema permite la consulta previa sobre gestiones duplicadas o repetitivas, análisis de interconexión y uso compartido, etc., para evitar la inversión duplicada en proyectos informáticos por parte de diferentes organizaciones administrativas.

### Gestión del rendimiento

El sistema proporciona funciones de medición y gestión del rendimiento operacional de los sistemas del e-Gobierno, para apoyar la gestión integrada del rendimiento de los proyectos del e-Gobierno.

### Apoyo al Sistema de Gestión de Arquitectura Empresarial para cada institución.

Este sistema proporciona la función Sistema de Gestión de Arquitectura Empresarial a instituciones que tienen dificultades para construir y operar sus propios sistemas.

## Mapa del Sitio

Estado y análisis de informatización, estado y análisis de la Arquitectura Empresarial, consulta previa, registro de información de la Arquitectura Empresarial, medición del rendimiento de las operaciones del sistema del e-Gobierno, gestión de la madurez de la Arquitectura Empresarial, información de políticas y directrices, gestión educativa de la Arquitectura Empresarial.

## Grupo de Usuarios

Organizaciones administrativas centrales, instituciones legislativas, judiciales y constitucionales, gobiernos locales, instituciones públicas

## Período Estimado de Desarrollo

10 meses

## Costo Estimado de Desarrollo

1.1 millones USD

## Premios / Reconocimientos y Exportación

- Premio al servicio público de la Organización de las Naciones Unidas ONU (2013)

## Organización Gestora

División de Política de Recursos de Información del Ministerio del Interior y Seguridad.

## Página Web

<https://www.geap.go.kr>

# Marco Estándar del e-Gobierno

Este sistema desarrolla marcos de software estandarizados de código abierto y estandariza las funciones que comúnmente se utilizan en los sistemas gubernamentales. Es un sistema gratuito abierto a todos, que evita aún más la dependencia tecnológica de proveedores particulares y amplía las oportunidades para que las PYMEs participen en proyectos nacionales informáticos y de comunicación.



## Características del Sistema

### Marco de código abierto

- El sistema presenta código abierto, lo que evita la dependencia de tecnologías o proveedores específicos.
- Utiliza activamente nuevas tecnologías globales para hacer frente al entorno que cambia rápidamente.

### Uso de tecnologías nacionales estandarizadas para mejorar la eficiencia de la informatización pública.

- Reutilizar recursos públicos ahorra costos.
- Mejora la calidad e interoperabilidad de los sistemas públicos.

### Creación de cimientos para el desarrollo de la industria nacional de software y la justa competencia

- El sistema puede ser utilizado activamente por las PYMEs para mejorar su competitividad.
- También se puede utilizar para el desarrollo de soluciones comerciales de forma gratuita.

## Mapa del Sitio

Introducción del marco estándar, descarga, guía del desarrollador, preguntas y respuestas, soporte técnico, aplicación para la educación, y documentación.

## Grupo de Usuarios

Jefes de proyectos nacionales informáticos y de comunicación y desarrolladores de servicios.

## Período Estimado de Desarrollo

60 meses

## Costo Estimado de Desarrollo

16.7 millones USD

## Premios / Reconocimientos y Exportación

- Exportado a 9 países: Mongolia, Túnez, Vietnam, Bulgaria, México, Nepal, Ecuador, Tanzania y Arabia Saudita
- Premio de Excelencia en 2009 Korea Software Technology Grand Prix; Premio del Ministro por el uso de software de código abierto (2010); Organización gubernamental del año / Premio Tecnología Líder / Transformación del año, en 2010 FutureGov

## Organización Gestora

División de Política de Información y Recursos del Ministerio del Interior y de Seguridad

## Página Web

<http://www.egovframe.go.kr>

# Sistema de Información de Administración de Gobiernos Locales (Saeol)

Se trata de sistemas de información administrativa integrales diseñados para ayudar a los funcionarios públicos locales a manejar los servicios públicos y los asuntos administrativos en línea, tal y como son delegadas por el gobierno central.

## Características del Sistema

### Apoyo administrativo

- El sistema provee apoyo administrativo para 22 tipos de servicios manejados por los gobiernos locales, tales como licencias o permisos.
- Proporciona servicios administrativos vía móvil, que permiten el acceso desde el terreno.

### Peticiones civiles, solicitudes y aplicaciones.

- El sistema proporciona servicios de ventanilla única cómodos y rápidos para los ciudadanos, incluyendo los servicios de herencia y parto.
- Permite la emisión automática de documentos de petición civil y el servicio O2O (en línea a fuera de línea) disponible en cualquier parte.

### Centro de información

- El sistema interconecta información administrativa de los ministerios del gobierno central, gobiernos locales e instituciones públicas.
- También proporciona información administrativa para los ciudadanos, incluyendo información espacial y datos de licencias y permisos.

## Mapa del Sitio

- Sistema de información administrativa metropolitana y provincial: 22 tipos de servicios que incluyen autonomía local, bienestar, mujer, propiedades comunes, salud pública y saneamiento, etc.
- Sistema de información administrativa local (Saeol): 22 tipos de servicios que incluyen administración de servicios públicos, defensa civil, industria local, tráfico vial, etc.

## Grupo de Usuarios

Gobiernos locales

(17 gobiernos metropolitanos / provinciales y 228 gobiernos locales a todos los niveles (ciudad, pueblo o barrio, distrito...))

## Período Estimado de Desarrollo

36 meses

## Costo Estimado de Desarrollo

131.6 millones USD

## Organización Gestora

División de Informatización Regional del Ministerio del Interior y Seguridad

## Página Web

Solo para uso interno

# Sistema de Registro de Residentes

Este sistema registra y gestiona la información registrada de los residentes y mejora la comodidad de sus vidas y la eficiencia de la administración pública.

## Historia de desarrollo del Sistema de Registro de Residentes

### Introducción: Registro de tarjetas de registro en papel (1962-1975).

- La Ley del Registro de Residentes se estableció (1962) para determinar claramente el movimiento de la población. La Ley exige que el gobierno asigne números de registro de 12 dígitos a los residentes y emita certificados (1968).
- El esquema de numeración de registro residente pasó a constar de 13 dígitos (1975).

#### • Marco social, económico y tecnológico

**1962** Población 26.28 millones; PIB per cápita 90 USD; Tasa de crecimiento económico del 3.8%.

**1967** La primera computadora en Corea se introdujo para la demografía y otros asuntos administrativos.

**1975** Población 35.28 millones; PIB per cápita 615 USD; Tasa de crecimiento económico del 7,9%; establecimiento del Plan Maestro de Informatización de Asuntos Administrativos (1.029 computadoras introducidas en Corea)

### Informatización: tarjetas de registro sustituidas por sistema de información (1987-1994)

- Se estableció la Red Informática de Registro de Residentes (1987-1991).
  - \* 3.600 oficinas municipales, oficinas de gobiernos locales, ministerios del gobierno central e instituciones públicas estaban todas conectadas en línea.
- 78 categorías de información de registro de residentes, como nombre, dirección y registros del servicio militar, organizados en una base de datos (1989).
- Las oficinas municipales comenzaron el manejo computarizado del trabajo de registro de residentes (1991).
- Se emitieron copias certificadas o resúmenes de registro de residentes a través de Internet (1994).

#### • Marco social, económico y tecnológico

**1987** Población 41.62 millones; PIB per cápita 3.267 USD; Tasa de crecimiento económico del 12,5%.

**1987-1991** Implementación del proyecto National Backbone Network, incluyendo la National Administration Network (informatización del registro de residentes)

**1994** Población 44.64 millones; PIB per cápita 10.168 USD; Tasa de crecimiento económico del 9.2%.

### Ubicuidad: Emisión de certificados de registro de residentes y resúmenes a través de puntos externos (2001) y vía web (Gob24)

- Centro de Intercambio de Información Pública (2002-2006): el intercambio de información gubernamental y administrativa contribuyó a simplificar los procedimientos para peticiones civiles y solicitudes de servicios.

#### • Marco social, económico y tecnológico

**2001** Población 47.37 millones; PIB per cápita 11.177 USD; Tasa de crecimiento económico del 4.5% (1995-2010) Proyecto de infraestructura de información de Corea (red de información de alta velocidad)

**2004** Población 48.08 millones; PIB per cápita 15.884 USD; Tasa de crecimiento económico del 4.9%

**2016** Población 51.25 millones; PIB per cápita 27.533 USD; Tasa de crecimiento económico del 2.8%

## Sistema de Registro de Residentes

### Composición del sistema

- (Hardware) 53 equipos que incluyen servidores web, servidores de bases de datos, unidades de memoria y equipos de seguridad.
- (Software) 14.546 FP en 7 áreas, incluyendo el software de operación para el sistema centralizado de información de registro de residentes, y 7 conjuntos de software comercial, incluyendo el software de cifrado de base de datos.
- (Base de datos) 73.34 millones de datos de registro de residentes (51.77 millones para individuos; 21.57 millones para hogares)
- (Red) La red de información del gobierno (KII-G) conecta oficinas municipales ↔ gobiernos locales ↔ sistema central de registro de residentes ↔ sistema de recuperación de desastres para información de registro de residentes ↔ ministerios e instituciones públicas.

### Funcionamiento del Sistema

- El sistema gestiona la información de registro de todos los ciudadanos para garantizar la prestación universal de servicios administrativos.
- Sistema de información de registro de residentes locales: este sistema permite que unas 3,500 oficinas municipales manejen la asignación de número de registro y avisen de los cambios de domicilio.
- Sistema central de información de registro de residentes: este sistema interconecta y administra información de registro de residentes a nivel nacional y emite certificados de registro de residentes.

### Utilización del Sistema

- Una amplia variedad de asuntos civiles relacionados con el registro de residentes, como la emisión de certificados y resúmenes, se manejan a través de puntos externos o Internet (Gob24) en cualquier momento y lugar. Servicios en línea: 21 servicios ofrecidos por 53 instituciones: 126.6 millones de casos de aplicaciones y solicitudes de servicio tramitadas en 2016
- El sistema proporciona servicios educativos y asistencia social para diversos asuntos administrativos, como impuestos y elecciones, así como inscripción y seguro de salud, que se adaptan al ciclo de vida individual de los ciudadanos. Interconexión en línea: Proporciona regularmente datos de registro residente de 70 tipos de asuntos de 35 instituciones; 1.58 millones de casos dispuestos en 2016. Interconexión fuera de línea: Proporciona datos a 72 instituciones cuando sea necesario; 718 millones de casos dispuestos en 2016.

## Grupo de Usuarios

Ciudadanos

### Período Estimado de Desarrollo

24 meses

### Costo Estimado de Desarrollo

31.4 millones USD (24.4M USD para hardware y 7.0M USD para software)

### Organización Gestora

Ministerio del Interior y Seguridad

### Página Web

Uso interno (base fundamental para todos los servicios del e-Gobierno).

# Sistema de Infraestructura de Clave Pública de Gobierno

Es un sistema de autenticación a nivel gubernamental que garantiza la identificación de instituciones administrativas y funcionarios públicos que intercambian documentos digitales, evita la falsificación de documentos digitales y promueve el envío seguro de documentos digitales.



## Características del Sistema

### Soporte para la gestión de certificados de firma digital.

El sistema verifica las identidades de los funcionarios públicos, emite y opera certificados para individuos para el manejo de asuntos administrativos.

### Cumplimiento estándar de WebTrust

Este sistema es el primer sistema de certificación en Corea que obtuvo el sello de confianza global Certificación de WebTrust, para CA (Autoridad de certificación) y SSL (Capa de Conexión Segura), en octubre de 2015, lo que aumenta aún más la fiabilidad del funcionamiento del sistema.

## Mapa del Sitio

- Servicios administrativos de emisión de firmas digitales, renovación, disposición y verificación. Gestión de certificados para individuos e instituciones (para sello digital oficial, servidores, G-SSL, etc.)
- Servicios de almacenamiento y recuperación de claves de cifrado de firma digital.

## Grupo de Usuarios

- Individuos: funcionarios de los gobiernos centrales y locales, y gerentes que usan el Sistema de Intercambio de Información Pública en instituciones administrativas (corporaciones)
- Instituciones: instituciones administrativas, sus agencias filiales o de asistencia, instituciones que intercambian documentos digitales con instituciones administrativas (corporaciones), instituciones (corporaciones) que utilizan el Sistema de Intercambio de Información Pública.

## Período Estimado de Desarrollo

18 meses

## Costo Estimado de Desarrollo

5.2 millones USD

## Organización Gestora

División de Política de Protección de Infraestructura de la Información del Ministerio del Interior y Seguridad

## Página Web

<https://www.gpki.go.kr>

# Portal Empresarial para Asuntos Administrativos (Hamoni)

Este es un sistema de portal para asuntos administrativos internos del personal del Ministerio del Interior y Seguridad.

## Características del Sistema

### Interconexión a los sistemas internos.

El sistema está interconectado con otros sistemas internos como los sistemas de aprobación electrónica, correo electrónico y recursos humanos (e-Saram) para respaldar una amplia gama de asuntos administrativos.

### Servicio de búsqueda y seguridad de documentos.

El sistema proporciona un servicio de búsqueda de documentos y boletines electrónicos, y garantiza la gestión segura de documentos con su sistema de seguridad aplicado a documentos importantes.

### Gestión de documentos, políticas e integridad de la Asamblea Nacional.

El sistema gestiona eficientemente los documentos solicitados anualmente por la Asamblea Nacional. Realiza una gestión simplificada de los asuntos y políticas de la gobernanza ministerial y también opera un sistema para informar sobre la corrupción a fin de mejorar la integridad de los funcionarios.

### Servicio Hamoni vía móvil.

Algunas funciones también están disponibles en los móviles: comunicados de prensa, reserva de salas de conferencias y notificaciones.

## Mapa del Sitio

Búsqueda, seguridad de documentos, señal de presencia o ausencia ejecutiva, gestión de documentos de la Asamblea Nacional, servicio de gestión de integridad, biblioteca, gestión de programación ejecutiva, gestión de programación de ministerios, encuestas en línea, boletines, etc.

## Grupo de Usuarios

Ministerio del Interior y Seguridad

## Período Estimado de Desarrollo

12 meses

## Costo Estimado de Desarrollo

0.7 millones USD

## Organización Gestora

Director de Información y Estadísticas del Ministerio del Interior y Seguridad

## Página Web

Solo para uso interno

# Sistema de Gestión del Conocimiento On-nara

Este sistema es compartido por los ministerios del gobierno, donde funcionarios públicos comparten y utilizan un área amplia de conocimientos y recursos, incluyendo documentos y videos producidos por diferentes ministerios, así como la comunicación entre sí a través de las funciones de correo, programación y tablas.

## Características del Sistema

### Sistema abierto

El subsistema de On-nara, GKMC (Centro de Gestión de Conocimiento del Gobierno) se convirtió en un formato abierto para que el conocimiento de esa información se utilice en portales o sistemas empresariales individuales.

- Los materiales como los planes gubernamentales, documentos técnicos, manuales y directrices se recopilan y comparten sistemáticamente.
- El sistema interactúa con otros sistemas que contienen información importante para la búsqueda integrada y el uso de información de conocimiento.
- El sistema permite abrir comunidades en línea, que sirven como canales de comunicación entre los funcionarios públicos de diferentes organizaciones.

### Envío por correo entre funcionarios públicos a nivel nacional

El sistema de correo de On-nara permite la transacción por correo entre todos los funcionarios del gobierno central y local en todo el país.

- La función de correo se ofrece a través de la aplicación de correo vía móvil, lo que permite a los funcionarios revisar su correo incluso en viajes de negocios.

※ servicio lanzado a principios de 2018

## Mapa del Sitio

Correo, horario, tablas, conocimientos, manual de trabajo, comunidad, etc.

## Grupo de Usuarios

Todos los funcionarios de los ministerios del gobierno central.

## Período Estimado de Desarrollo

18 meses (6 meses x 3 fases) ※ Proyecto de 3 fases

## Costo Estimado de Desarrollo

5.9 millones USD

## Organización Gestora

División Política colaboración del Ministerio del Interior y Seguridad

## Página Web

Solo para uso interno

# Sistema Electrónico de Gestión de Recursos Humanos (e-Saram)

Este es un sistema de gestión de recursos humanos estándar que respalda la gestión de recursos humanos de los ministerios y las decisiones de formulación de políticas de recursos humanos del Ministerio de Gestión de Personal mediante la informatización de toda la administración de personal, desde el nombramiento hasta la jubilación de los funcionarios públicos, en todas las instituciones administrativas.

## Características del Sistema

### Gestión estándar de asuntos de Recursos Humanos en cada ministerio

El sistema ayuda a la tramitación electrónica de los asuntos de recursos humanos de cada Ministerio, en cuanto a manejo de personal, remuneración y servicio (licencia, horas extras, viajes de negocios, cálculo de gastos de viaje, etc.)

### Apoyo a la toma de decisiones en las políticas de Recursos Humanos

El sistema respalda la toma de decisiones para políticas de recursos humanos, como la administración de altos ejecutivos, la selección de recursos humanos y el nombramiento de personal del Ministerio de Gestión del Personal, mediante el uso de los datos y estadísticas del sistema de administración de personal estándar.

### Servicio personalizado para funcionarios públicos y personal administrativo

El sistema permite que los funcionarios públicos y los trabajadores administrativos verifiquen sus tarjetas de puntuación de recursos humanos, soliciten cursos de formación y capacitación, permisos y viajes de negocios, y verifiquen sus salarios.

### Servicio e-Saram vía móvil

Los servicios personalizados también se proporcionan en el móvil.

## Mapa del Sitio

Registros de personal, evaluación organizacional y de rendimientos, salario, servicios, cursos de formación y capacitación, emisión de certificados, gerencia ejecutiva superior, evaluación de recursos humanos, nombramiento de personal gubernamental, búsqueda de análisis estadístico y enlace a otros sistemas

## Grupo de Usuarios

Gobierno central

## Período Estimado de Desarrollo

24 meses

## Costo Estimado de Desarrollo

9.3 millones USD

## Organización Gestora

Director de Gestión de las Tecnologías de Información y Comunicación del Ministerio de Gestión de Personal.

## Página Web

Solo para uso interno

# Base de Datos Nacional de Recursos Humanos

Este sistema nacional de gestión de información de recursos humanos recopila y administra la información sobre candidatos públicos oficiales para que las oficinas gubernamentales designen y empleen a personas calificadas para puestos clave.



## Características del Sistema

### Registro y gestión de la información de recursos humanos.

- El sistema ofrece funciones de registro y gestión de la información de recursos humanos (experiencias profesionales, antecedentes educativos, artículos de noticias y datos multimedia).
- El registro y la actualización de la información se realizan por los propios candidatos a través del acceso a la página de inicio o por la interconexión de datos de sistemas relacionados.

### Búsqueda, consulta y recomendación.

- El sistema ofrece funciones de búsqueda y consulta, incluida la búsqueda en idioma original, en una gran cantidad de recursos humanos.
- También permite la gestión de recomendaciones para la asignación de talentos para las diversas posiciones de gobierno.

### Recomendación ciudadana

El sistema permite a los ciudadanos participar en la promoción del grupo nacional de talentos recomendando recursos humanos nuevos y competentes.

## Mapa del Sitio

Gestión de información de recursos humanos, búsqueda y consulta, gestión de recursos humanos de interés, gestión de recomendaciones, recomendación ciudadana, gestión de rendimientos, gestión de talentos clave, gestión de candidatos, estado actual y estadísticas.

## Grupo de Usuarios

Gobierno central, gobiernos locales, instituciones públicas y ciudadanos.

## Período Estimado de Desarrollo

12 meses

## Costo Estimado de Desarrollo

1.4 millones USD

## Organización Gestora

Información del Talento & Departamento de Adquisición del Ministerio de Gestión de Personal

## Página Web

<http://www.hrdb.go.kr>

# Oficina Digital del Alcalde

Este sistema integra y visualiza en tiempo real 10 millones series de datos en 167 sistemas (datos abiertos sobre transportes, información y gestión de la seguridad integrada) manejados por el Ayuntamiento de Seúl, así como la información de 800 CCTV (Circuito Cerrado de Televisión) instalado en áreas críticas sobre un total de los aproximadamente 4.000 CCTV instalados en Seúl.

## Características del Sistema

### Apoyo a las políticas a través de la integración y la visualización de los datos principales del gobierno

El sistema integra, estructura y visualiza los datos del gobierno dispersados en diferentes departamentos para que el decisor (alcalde) pueda tomar decisiones ponderadas y razonables, basadas en datos.

### Suministro de información y datos en tiempo real.

El sistema permite la monitorización en tiempo real de información sobre todos los desastres, accidentes, seguridad y situaciones de tráfico en Seúl en una gran pantalla interactiva y el alcalde puede dar órdenes en tiempo real a los trabajadores sobre el terreno a través de voz o videocomunicación.

### Rápido intercambio de asuntos de gobierno con los ciudadanos.

Desde diciembre de 2017, información sobre proyectos y políticas clave es compartida con los ciudadanos en tiempo real, lo cual mejora la responsabilidad y la transparencia de la administración del gobierno de la ciudad.

## Mapa del Sitio

- Información sobre seguridad de la ciudad (incendios, desastres y accidentes), calidad del aire y del agua, y precios.
- Opiniones públicas en tiempo real (a través de peticiones civiles y noticias del gobierno).
- Lista y detalles de los proyectos del Ayuntamiento de Seúl.
- Llamadas y videollamadas a las estaciones de bomberos o policía en caso de desastre o emergencia.

## Grupo de Usuarios

Alcalde de Seúl (será abierta a los ciudadanos y a los trabajadores del Ayuntamiento de Seúl en 2017)

## Período Estimado de Desarrollo

9 meses

## Costo Estimado de Desarrollo

0.5 millones USD

## Organización Gestora

División de Datos y Estadísticas / Oficina de Planificación de Sistemas de Información del Ayuntamiento de Seúl

## Página Web

**Pantalla táctil grande (3.63 x 1.67 m) en la oficina del alcalde de Seúl**

---

e-Gobierno garantiza el orden y la seguridad pública

# Asuntos judiciales / Orden público

Mantener la seguridad en la sociedad y el orden público es un deber importante de un gobierno. Para alcanzar esos valores, el gobierno coreano está manejando procesos comerciales que van desde la guía de información legal hasta la presentación de casos y procedimientos a través de los sistemas de gobierno electrónico. La disponibilidad en línea de estos servicios contribuye a una mejor eficiencia y equidad en los asuntos penales y judiciales.

---



Asuntos judiciales / Orden público

- 34 Sistema de Información de Servicios de Justicia Criminal en Corea (KICS)
- 35 Sistema Constitucional e-Corte
- 36 Sistema Automatizado de Despacho de Inmigración (SES)
- 37 Sistema de Información de Inmigración
- 38 Sistema de Información de Derecho Nacional
- 39 Servicio Integrado de Líneas Directas de Emergencia
- 40 Sistema Nacional de Información Forense (NFIS)
- 41 Sistema de Información de Libertad Condicional
- 42 Oficina de Libertad Condicional Cibernética
- 43 Sistema de información de Delincuentes Sexuales

# Sistema de Información de Servicios de Justicia Criminal en Corea (KICS)

Es un portal para ciudadanos que ofrece información completa sobre justicia penal, incluyendo información sobre juicios en tribunales e investigaciones del Ministerio de Justicia, las Oficinas de los Fiscales, la Agencia Nacional de Policía y la Guardia Costera de Corea, a través de Internet y dispositivos móviles.



## Características del Sistema

### Uso compartido de información computerizada entre agencias de justicia penal.

El portal interconecta la información de la justicia penal de la Agencia Nacional de Policía, las Oficinas de los Fiscales, los tribunales y el Ministerio de Justicia para brindar una amplia gama de servicios.

### Control de la marcha de los casos penales

Los usuarios pueden verificar el estado de sus casos penales en todo momento en el portal, sin tener que visitar las oficinas en cuestión.

### Manejo de casos sin papeles

El portal ofrece resúmenes de procedimientos electrónicos para algunos de los casos, como los conductores sin licencia o en estado de ebriedad, y garantiza un manejo totalmente electrónico de dichos procedimientos.

## Mapa del Sitio

Verificación de casos, investigación sobre multas, registros judiciales y búsqueda de avisos, solicitud de servicio y asistencia a víctimas criminales

## Grupo de Usuarios

Agencias relacionadas con la justicia y ciudadanos

## Período Estimado de Desarrollo

74 meses

## Costo Estimado de Desarrollo

73.6 millones USD

## Premios / Reconocimientos y Exportación

- Premio del Ministro en Competencia de Mejora del Sistema Administrativo, organizado por el Ministerio del Interior y Seguridad (2013)

## Organización Gestora

Oficina del Sistema de Información de Justicia Criminal del Ministerio de Justicia

## Página Web

<http://www.kics.go.kr>

# Sistema Constitucional e-Corte

Este sistema permite a los usuarios presentar solicitudes de adjudicación constitucional, obtener documentos y ver registros electrónicos vía ordenador o móvil en cualquier momento y lugar.

El sistema también establece un entorno de tribunal electrónico, que permite el uso de equipos multimedia como cámaras y monitores de pantalla grande, para registros electrónicos y actividades de búsqueda de precedentes en la sala del tribunal, y proporciona imagen en tiempo real durante el curso de un juicio.



## Características del Sistema

### Procesamiento electrónico de adjudicación constitucional.

- El sistema permite el envío en línea o electrónico de documentos para solicitudes de adjudicación constitucional.
- Los documentos de adjudicación constitucional se ven en la página de inicio [e-delivery].
- La información del caso y los archivos electrónicos recopilados durante todo el proceso de adjudicación se registran en el sistema para la gestión electrónica.

### Establecimiento del entorno de la e-Corte.

- Los equipos electrónicos, como cámaras y monitores de pantalla grande, se introducen en los tribunales.
- Las salas de audiencias se someten a renovación para adaptarse a características electrónicas.
- El sistema operativo e-Corte proporciona funciones de recuperación de registros y servicio de video.

### Centro de datos y otras actividades de dotación de infraestructura.

## Mapa del Sitio

- Solicitud en línea de adjudicación (envío de documentos electrónicos), entrega electrónica y visualización de registros de Internet
- Avances y decisiones de la adjudicación.
- Gestión de decisiones de tribunales electrónicos y alegatos utilizando equipos multimedia.
- Servicio de video sobre sentencias, alegatos y otros procedimientos de adjudicación constitucional disponibles en Internet.

## Grupo de Usuarios

Todos los ciudadanos, incluidos los demandantes y los abogados, el personal del Tribunal Constitucional

## Período Estimado de Desarrollo

24 meses

## Costo Estimado de Desarrollo

4.6 millones USD

## Premios / Reconocimientos y Exportación

- Proyecto para la construcción de un sistema de informatización del Tribunal Constitucional de Mongolia (proyecto KOICA ODA, 2017)
- Sistema constitucional e-Corte en Kirguistán (solicitud de proyecto KOICA ODA, 2019)

## Organización Gestora

División de Tecnología de la Información / Oficina de Información y Materiales / Departamento de Administración de Tribunales, del Tribunal Constitucional o Corea

## Página Web

<https://ecourt.court.go.kr>

# Sistema Automatizado de Despacho de Inmigración (SES)

Este sistema de inmigración de vanguardia utiliza el sistema de autorización de inmigración automática de Corea denominado Smart Entry Service (SES), que permite a los viajeros registrar su pasaporte e información biométrica (huellas dactilares e imágenes faciales) por adelantado y manejar el proceso de inmigración por sí mismos en el Servicio de entrada inteligente de puertas automáticas.



## Características del Sistema

### Autorización de inmigración no cara a cara

El sistema garantiza procedimientos de inmigración simplificados, donde los viajeros pueden usar equipos automatizados para su identificación y terminar rápidamente el proceso de inmigración sin tener que encontrarse con los inspectores de inmigración.

### Intercambio internacional

El sistema se comparte con otros países que operan sistemas automatizados de autorización de inmigración; en particular, la cooperación para su uso compartido está aumentando con los Estados Unidos, Hong Kong y Macao.

## Mapa del Sitio

Aplicación SES-GE (Entrada global de los Estados Unidos), aplicación SES-e-Channel (Hong Kong) aplicación SES-APC (Macao), aplicación SES-E-gate (Taiwán), y SES-EasyPASS (Alemania)

## Grupo de Usuarios

Coreanos y extranjeros

## Premios / Reconocimientos y Exportación

- Premio al Servicio Público de la Organización de las Naciones Unidas ONU (2007)

## Organización Gestora

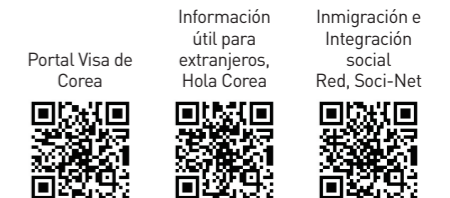
División de Gestión y Estrategia de Tecnologías de la Información, del Servicio de Inmigración de Corea

## Página Web

<http://www.ses.go.kr>

# Sistema de Información de Inmigración

Es un sistema integral de administración de inmigración que brinda una amplia gama de servicios e información, desde inspección y control de inmigración sobre la estadía de extranjeros hasta la administración de fronteras e información de vida para extranjeros.



## Características del Sistema

### Inspección de inmigración utilizando información biométrica (ICRM)

El sistema detecta la falta de coincidencia de la identidad del extranjero utilizando información biométrica, como huellas digitales e imágenes faciales.

### Autorización de inmigración rápida a través de puertas automáticas (SES)

El sistema completa el permiso de inmigración de cada ciudadano coreano en un promedio de 15 segundos sin pasar una inspección cara a cara.

### Gestión segura de las fronteras mediante la verificación previa de los pasajeros (i-PreChecking)

El sistema recibe y analiza la información de los pasajeros con anticipación, notifica a las aerolíneas si los pasajeros tienen derecho a que se les emitan pases de abordar y bloquea con anticipación el embarque de los pasajeros que pueden cometer delitos.

### Gestión de la estancia de los extranjeros y suministro de información útil (Portal Visa y Hola Corea)

- El portal Visa de Corea maneja la solicitud y la emisión de visados para extranjeros.
- Hola Corea es un portal que ofrece información útil para la vida de extranjeros en Corea.

## Mapa del Sitio

Solicitud de visa electrónica / verificación de estado / emisión, solicitud electrónica, guía y solicitud para el programa de integración social y el programa internacional de orientación sobre información matrimonial.

## Grupo de Usuarios

El Gobierno central y los gobiernos locales, extranjeros, ciudadanos

## Premios / Reconocimientos y Exportación

- Premio al Servicio Público de la Organización de las Naciones Unidas ONU (2007), Premio a la Excelencia Global en Tecnologías de la Información y Comunicación de WITSA (2017)

## Organización Gestora

División de Gestión y Estrategia de Tecnologías de la Información, del Servicio de Inmigración de Corea

## Página Web

Korea Visa Portal : <http://www.visa.go.kr>  
Hi Korea : <http://www.hikorea.go.kr>  
Soci-Net : <http://www.socinet.go.kr>

# Sistema de Información de Derecho Nacional

Este sistema proporciona servicios donde los ciudadanos pueden buscar y encontrar información legal de Corea, como leyes, decretos, tratados, reglamentos administrativos de los ministerios del gobierno central, ordenanzas y reglamentos de los gobiernos locales, precedentes, decisiones del Tribunal Constitucional e interpretaciones legales, todo en un solo lugar.



## Características del Sistema

### Servicio de búsqueda de información legal.

El sistema ofrece servicio de búsqueda en más de 3.7 millones de estatutos, leyes, tratados, reglamentos y ordenanzas administrativas, decisiones e interpretaciones del Tribunal Constitucional.

### El intercambio de información

El sistema permite compartir información en una interfaz de programación de actividades (API) abierta para que todos los ciudadanos puedan usar la variada información que ofrece el centro.

### Servicio vía móvil

El sistema proporciona un servicio de búsqueda en el móvil para que cualquier persona pueda consultar información legal desde cualquier lugar.

## Mapa del Sitio

Leyes, decretos, reglamentos administrativos, estatutos locales, precedentes e interpretaciones, archivos adjuntos y formularios, normas y reglamentos escolares, otros estatutos.

## Grupo de Usuarios

Gobierno central, los gobiernos locales y ciudadanos

## Período Estimado de Desarrollo

36 meses

## Costo Estimado de Desarrollo

3.3 millones USD

## Premios / Reconocimientos y Exportación

- El proyecto del sistema de información legal se está llevando a cabo en Myanmar (como un proyecto KOICA ODA)

## Organización Gestora

División de Información Legislativa del Ministerio de Legislación del Gobierno.

## Página Web

<http://www.law.go.kr>

# Servicio Integrado de Líneas Directas de Emergencia

Un sistema que recibe informes de accidentes o delitos de ciudadanos a través de llamadas al 112. Envía rápidamente a la policía (policías locales o detectives) a las escenas para las acciones necesarias y el control de la situación.

## Características del Sistema

### Aviso al 112 → despacho → finalización todo procesado a la vez

(Recepción) Los informes se reciben a través de llamadas telefónicas alámbricas o inalámbricas, mensajes de texto o video, o videollamadas.

※ Sistema de devolución de llamada operado para llamadas abandonadas

Los avisos se dirigen a la policía o al departamento correspondiente para su envío inmediato.

### Monitoreo en tiempo real del estado de la patrulla y despacho en el mapa digital

El sistema de envío instantáneo (IDS) gestiona la búsqueda de la jurisdicción, la localización de las patrullas e información de los casos en un mapa digital.

### Uso de dispositivos móviles, eficiencia mejorada.

- Se ha desarrollado y está en uso el 'sistema de aviso 112 para móviles y patrullas'
- La función de navegación ayuda a los agentes de policía a localizar inmediatamente el lugar de los hechos y enviarlo.

### Informes de emergencia a través de la aplicación de emergencia 112

- Se pueden enviar avisos de emergencia a través mensajes de texto o voz o por llamadas desde cualquier teléfono inteligente.
- La información del denunciante (fotografía y dirección) registrada en la aplicación ayuda a mostrar automáticamente su información y al seguimiento automático de su ubicación.

## Mapa del Sitio

- Sistema 112: estado del centro de situación 112, estado de recepción, monitoreo en curso o completado, supervisión, devolución de llamada, recepción de avisos multimedia, PolMap (mapa), búsqueda de casos, cuestionario estándar.
- Sistema 112 para móviles: recepción / procesamiento de llamadas, mapa, tablero, etc.
- Sistema 112 para tableta: recepción / procesamiento de llamadas, mapa, tablero, etc.
- Aplicación de emergencia 112: aviso de emergencia 112, consultas de policía 182, servicio de regreso seguro a domicilio.

## Grupo de Usuarios

Ciudadanos

## Período Estimado de Desarrollo

24 meses

## Costo Estimado de Desarrollo

46.3 millones USD

## Premios / Reconocimientos y Exportación

- Un proyecto para exportar a Angola actualmente en ejecución por KT (período de proyecto diciembre 2015-diciembre 2017)

## Organización Gestora

División de Política de Prevención de Delitos, Oficina de Información y Comunicación de la Agencia de Política Nacional

## Página Web

**Canales Múltiples (Llamadas, Aplicación, Mensajes de texto)**

# Sistema Nacional de Información Forense (NFIS)

Este sistema recibe las evidencias de interpretación y análisis, además de escribir y enviar informes de análisis sobre las investigaciones criminales y de accidentes, basándose en las solicitudes de instituciones nacionales o gobiernos locales.

## Características del Sistema

### Análisis transparente

El sistema escribe informes de análisis después de recibir solicitudes y evidencias, y garantiza un análisis transparente a través del proceso de aprobación interno y la verificación de autenticidad.

### Interconexión con sistemas externos.

El sistema permite un proceso de análisis rápido y preciso a través de la interconexión con el sistema de gestión de procesos de negocios a nivel gubernamental denominado On-nara BPS y otros sistemas de información para investigaciones forenses.

### Búsqueda de información de análisis

El sistema proporciona una función de búsqueda para la solicitud de análisis e informes, así como estadísticas de análisis para mayor comodidad de los usuarios del servicio.

## Mapa del Sitio

Recepción de solicitudes de análisis, transferencia de evidencias, redacción de informes de análisis, aprobación de informes, entrega de informes, búsqueda de información de análisis, estadísticas, informe sobre rendimientos y evaluación.

## Grupo de Usuarios

Personal del Servicio Forense Nacional

## Período Estimado de Desarrollo

12 meses

## Costo Estimado de Desarrollo

0.6 millones USD

## Premios / Reconocimientos y Exportación

- Parte de los sistemas de exportación del e-Gobierno 2016 (consultoría forense BPR / ISP para Mongolia)

## Organización Gestora

División de Planificación y Coordinación de la Investigación del Servicio Forense Nacional

## Página Web

Solo para uso interno

# Sistema de Información de Libertad Condicional

Este es un sistema de apoyo para las obligaciones durante la libertad condicional, que gestiona la asistencia de personas en libertad condicional que están obligadas a proporcionar un servicio comunitario, a recibir educación u otras imposiciones para una gestión eficiente de la ejecución.

El sistema también gestiona las investigaciones escritas según lo solicitan los tribunales, las oficinas del fiscal, los institutos penitenciarios de menores y las cárceles.

## Características del Sistema

### Gestión de ejecución

El sistema realiza la gestión de la ejecución y el control de asistencia, en relación con el servicio a la comunidad, la educación y las imposiciones de las personas en libertad condicional.

### Control de asistencia remota

Al ejecutar órdenes de servicio público y educación en instituciones colaboradoras, el sistema le permite a la Oficina de libertad condicional cibernética tomar una fotografía de cada persona en libertad condicional, que luego envía a los oficiales para su control de asistencia remota y control de ejecución.

### Servicio de certificados

A solicitud de las personas en período de libertad condicional que cumplieron con los deberes de servicio comunitario, educación y otras imposiciones, el sistema emite certificados relevantes, como el certificado de servicio comunitario.

## Mapa del Sitio

Ejecución del servicio comunitario, educación y otras imposiciones, verificación de asistencia no tripulada o remota, emisión de certificados, gestión de recursos sociales, recepción de investigaciones escritas y gestión de boletines informativos

## Grupo de Usuarios

Gobierno central y personal de los organismos sobre libertad condicional, dependientes del Ministerio de Justicia.

## Período Estimado de Desarrollo

9 meses

## Costo Estimado de Desarrollo

0.2 millones USD

## Organización Gestora

Centro de Informatización de Prevención del Delito de la Oficina de Libertad Condicional de Seúl, Ministerio de Justicia

## Página Web

Solo para uso interno

# Oficina de Libertad Condicional Cibernética

Este sistema toma fotografías y verifica de manera remota la asistencia de personas en libertad condicional, quienes están obligados a brindar un servicio comunitario y recibir educación, con vistas a evitar que se vuelvan a cometer delitos, y que se sigan esas órdenes en las instituciones colaboradoras. También realiza la gestión remota de los informes de progreso escritos por miembros de 'Beopsarang', una organización privada voluntaria que colabora con el Ministerio de Justicia.



## Características del Sistema

### Servicio de ejecución remota

El sistema ayuda a las instituciones cooperantes a tomar fotografías de personas en libertad condicional que están obligadas a proporcionar servicios comunitarios o a recibir educación, y notificar a las oficinas locales de libertad condicional sobre su asistencia y ejecución.

### Servicio de libertad condicional remoto

- Los miembros de 'Beopsarang', un grupo privado de voluntarios que brindan asesoramiento, oportunidades de trabajo y asistencia financiera a los delincuentes, incluyendo aquellos en libertad condicional, entrevistan a jóvenes delincuentes y escriben informes (informes de evolución) y registran remotamente la información en el sistema.
- Los oficiales de libertad condicional revisan los informes de evolución recibidos en el sistema y los utilizan para orientación y vigilancia.

## Mapa del Sitio

Verificación de asistencia y toma de fotografías de personas con orden de servicio comunitario o educación, y redacción y envío de informes de evolución de miembros de "Beopsarang"

## Grupo de Usuarios

Funcionarios de instituciones que cooperan en el servicio comunitario y la educación, y miembros de 'Beopsarang'

## Período Estimado de Desarrollo

9 meses

## Costo Estimado de Desarrollo

0.1 millones USD

## Organización Gestora

Centro de Informatización de Prevención de Delitos, de la Oficina de Libertad Condicional de Seúl, Ministerio de Justicia

## Página Web

<https://www.cpo.go.kr>

# Sistema de información de Delincuentes Sexuales

Este sistema permite la búsqueda en tiempo real de la presencia e información personal (fotografía incluida) de los delincuentes sexuales en áreas específicas o en las proximidades del hogar o lugar de trabajo de los usuarios, a través del sitio web o la aplicación vía móvil.



## Características del Sistema

### Suministro en tiempo real de información personal de delincuentes sexuales.

La información personal de los delincuentes sexuales se proporciona en tiempo real en 8 categorías: nombre, edad, fotografía, dirección registrada y domicilio actual, información física, resumen del delito, historial criminal sexual y monitoreo electrónico.

### Búsqueda de información personal de delincuentes sexuales

- Búsqueda basada en mapas: un clic en el mapa proporciona información sobre delincuentes sexuales en el área.
- Búsqueda de condición: la búsqueda por palabras clave proporciona información sobre delincuentes sexuales que cumple con la condición de búsqueda.
- Móvil: la información de voz y texto sobre la presencia de delincuentes sexuales en la ubicación del usuario se entrega a través del teléfono inteligente, incluso en movimiento, según configuración horaria (cada hora, 12 horas y 24 horas).

### Prevención de delitos sexuales e información de seguridad.

El sistema proporciona información sobre diversas políticas y pautas, incluidas las medidas de emergencia en delitos sexuales, la guía de acción de los tutores, la protección de las víctimas y los planes de apoyo, y las instalaciones de apoyo a las víctimas.

## Mapa del Sitio

Información personal de delincuentes sexuales, solicitud de corrección y resultados, solicitud de notificación y resultados en línea, prevención de delitos sexuales e información de seguridad

## Grupo de Usuarios

Ciudadanos y gobierno central.

## Período Estimado de Desarrollo

12 meses

## Costo Estimado de Desarrollo

1.1 millones USD

## Organización Gestora

División de Protección de Niños y Jóvenes contra los Delitos Sexuales del Ministerio de Igualdad de Género y Familia

## Página Web

<https://www.sexoffender.go.kr>

---

e-Gobierno crea valores con información espacial

# Tierra / Transporte / Mar

La información geoespacial es influyente en todas las áreas de la política, la administración pública y la educación y, por lo tanto, debe gestionarse a nivel nacional. Corea ha establecido la infraestructura para la información espacial nacional que se utiliza para el desarrollo de la tierra y la planificación del transporte, y ha proporcionado la información abierta para que todos los ciudadanos puedan acceder fácilmente. Dicha información espacial sirve como punto de apoyo para lograr la "nación inteligente" en la era de la cuarta revolución industrial.

---



Tierra / Transporte / Mar

- 46 Sistema de Administración Arquitectónica (Sae-um-teo)
- 47 Sistema de Información Terrestre de Corea (KLIS)
- 48 Sistema de Información Inmobiliaria Nacional
- 49 Portal Nacional de Información de Datos Espaciales de Corea
- 50 Centro de Información General sobre Seguridad Marítima (GICOMS)
- 51 Sistema de Información del Ambiente Marítimo (MEIS)
- 52 Sistema de Transporte Inteligente (ITS)
- 53 Consejos de Transporte para ir a Cualquier Lugar (TAGO)
- 54 Sistema de Monitoreo de Tráfico (TMS)
- 55 Servicio de Información sobre la Gestión del Transporte en Seúl (Seoul TOPIS)
- 56 Sistema de Información de Administración Integral de Pasaportes (PICAS)
- 57 Sistema de Información de Licencias de Conducir

# Sistema de Administración Arquitectónica (Sae-um-teo)

Este es un sistema nacional estándar para el procesamiento fácil y conveniente de asuntos relacionados con la administración y los servicios de arquitectura y vivienda en Corea (incluye autorización / permiso → inicio de construcción → venta → finalización de construcción [aprobación de uso] → demolición)



## Características del Sistema

### Sin visitas, sin papeles

Cada año se ahorran alrededor de 930 millones USD del 100% del manejo electrónico del proceso de negocios sin necesidad de visitas a las oficinas administrativas.

### Flujo directo de administración.

El sistema garantiza la continuidad del negocio y la eficiencia en términos de procedimientos administrativos de arquitectura y vivienda.

### Diseño de políticas e información de la gestión del ciclo de vida del edificio

- La información y estadísticas de arquitectura y vivienda en tiempo real se utilizan en la formulación de políticas gubernamentales.
- El sistema promueve la informatización de la gestión del ciclo de vida del edificio: planificación → construcción → gestión → demolición.

## Mapa del Sitio

- Aplicación y procesamiento de servicios administrativos para arquitectura (permiso, comienzo de construcción y aprobación para uso)
- Solicitud y procesamiento de servicios administrativos para viviendas (permiso, inicio de construcción y aprobación para uso)
- Consulta y expedición de registro de obra.
- Estadísticas de arquitectura, viviendas y registro de edificaciones.
- Gestión de arquitectos

## Grupo de Usuarios

Gobierno central y gobiernos locales, ciudadanos, arquitectos y organizaciones relacionadas

## Período Estimado de Desarrollo

48 meses

## Costo Estimado de Desarrollo

27.8 millones USD

## Premios / Reconocimientos y Exportación

- Premio del Presidente en el Concurso de Marca Innovadora (2007)
- Premio del Primer Ministro en el Concurso Korea e-Government (2007)
- Premio al Mejor Stand de Demostración en e-Challenge 2009 (2009)

## Organización Gestora

División de Arquitectura Verde del Ministerio de Tierra, Infraestructura y Transporte.

## Página Web

<https://www.eais.go.kr>

# Sistema de Información Terrestre de Corea (KLIS)

Un sistema para la administración de bienes inmuebles del Ministerio de Tierra, Transporte e Infraestructura, 17 gobiernos provinciales y metropolitanos, y 228 gobiernos locales. Maneja asuntos administrativos de tierras, proporciona información en tiempo real sobre la administración de tierras a instituciones externas y brinda servicios a los ciudadanos a través de Internet.



## Características del Sistema

### Gestión de negocios para la administración de tierras

El sistema produce y administra información sobre 5 áreas de agentes de bienes inmuebles con licencia de administración de tierras, negocios de desarrollo de bienes inmuebles, cargos de desarrollo, transacciones de terrenos y primas de bienes inmuebles.

### Servicio a los ciudadanos

El sistema proporciona 28 servicios en línea relacionados con asuntos de bienes inmuebles, como registro y cambio de negocios inmobiliarios o reemisión de licencias, así como servicio de búsqueda de información sobre negocios inmobiliaria y desarrollo de bienes inmuebles.

### Uso de la información espacial

El sistema despliega información de propiedad y espacial, propiedad del Centro Nacional de Infraestructura de Datos Espaciales, para apoyar los asuntos administrativos de la tierra en los ministerios gubernamentales.

## Mapa del Sitio

- Agentes de bienes inmuebles con licencia: registro de los examinados que superan los exámenes de calificación y emisión de licencias
- Negocio de desarrollo inmobiliario: gestión de negocios de desarrollo inmobiliario, registros comerciales y expertos; gestión del costo elevado por el aumento del precio del terreno causado por el desarrollo inmobiliario (cargo de desarrollo)
- Permiso de transacción de terrenos: gestión de vendedores y compradores, emisión de permisos
- Negocio inmobiliario: Gestión de negocios inmobiliarios, agentes, empleados; expedición de certificados de registro.

## Grupo de Usuarios

Gobierno central y gobiernos locales, ciudadanos.

## Período Estimado de Desarrollo

14 meses

## Costo Estimado de Desarrollo

1.2 millones USD

## Organización Gestora

Centro Nacional de Infraestructura de Datos Espaciales del Ministerio de Tierra, Transporte e Infraestructura

## Página Web

Gobierno central y local (sitios internos) Ciudadanos (<http://klis.seoul.go.kr/sis/main.do>)

# Sistema de Información Inmobiliaria Nacional

Este sistema integra sistemas de información de bienes inmuebles operados individualmente y conecta con la información catastral e inmobiliaria de los gobiernos locales, para producir y compartir información política y estadística para asuntos administrativos y de políticas, en los gobiernos central y locales, y en las instituciones públicas.



## Características del Sistema

### Información original de bienes inmuebles

El sistema recopila y renueva información inmobiliaria de partida procedente de los gobiernos locales de todo el país y proporciona un servicio de búsqueda y visualización.

### Servicio a los ciudadanos

El sistema proporciona servicios como "Encontrar la tierra de mis antepasados" y "Encontrar mi tierra" para los ciudadanos

### Estadísticas sobre políticas inmobiliarias.

El sistema produce estadísticas sobre políticas inmobiliarias, incluyendo estadísticas sobre la propiedad de tierras / casas / montañas a través de almacén de datos postales (DW) y datos del mercado (DM) mensual / trimestral / semestral / anual.

### Soporte administrativo

El sistema proporciona asistencia para asuntos administrativos relacionados con los registro de bienes inmuebles de asociaciones y fundaciones que no sean corporaciones, 11 empresas de tasación (tasadores, equipos, ingenieros, etc.) y la administración del antiguo catastro de tierras.

### Servicio vía móvil

El sistema funciona en una aplicación vía móvil llamada Smart Land Information, que permite la búsqueda de información inmobiliaria desde dispositivos móviles.

## Mapa del Sitio

Datos catastrales informatizados e información de políticas, estadísticas de políticas inmobiliarias, servicios para ciudadanos ('Encontrar la tierra de mis antepasados' y 'Encontrar mi tierra'), información de propiedad, búsqueda en el antiguo catastro de tierras, estudios de gestión empresarial, información de compensación pública e Información de Smart Land

## Grupo de Usuarios

Gobierno central y gobiernos locales, ciudadanos.

## Período Estimado de Desarrollo

12 meses

## Costo Estimado de Desarrollo

2.8 millones USD

## Organización Gestora

Centro Nacional de Infraestructura de Datos Espaciales del Ministerio de Tierra, Transporte e Infraestructura

## Página Web

<https://nsdi.go.kr>  
[kras.go.kr](https://kras.go.kr)

# Portal Nacional de Información de Datos Espaciales de Corea

Un centro de información espacial que interconecta, comparte e integra datos espaciales nacionales para evitar el desarrollo duplicado de información espacial en cada institución o para cada negocio, y resuelve el problema de la discordancia de datos.



## Características del Sistema

### Integración de la información espacial nacional (recolección y disposición de datos)

El sistema recopila e integra datos espaciales nacionales, producidos por los ministerios del gobierno central, las instituciones públicas y los gobiernos locales, para proporcionar a los usuarios.

\* 64 sistemas de información de 28 instituciones están interconectados.

### Gestión de la calidad de la información espacial nacional.

El sistema revisa la calidad de la información espacial nacional en términos de actualidad, esquema y consistencia de metadatos y espacio.

### Búsqueda y análisis de información espacial.

El sistema proporciona funciones de búsqueda y análisis de información espacial según el marco del servicio de información, la presentación del mapa usando información espacial y el análisis y comparación de políticas de tierra e imágenes necesarias para la toma de decisiones basadas en imágenes aéreas.

## Mapa del Sitio

Uso de la información, soporte de políticas, gestión de listas de información espacial, soporte operativo, monitoreo de calidad

## Grupo de Usuarios

Gobiernos locales y organizaciones relacionadas

## Período Estimado de Desarrollo

48 meses

## Costo Estimado de Desarrollo

8.8 millones USD

## Organización Gestora

Centro Nacional de Infraestructura de Datos Espaciales / Director General de Política de Información Espacial / Oficina de Vivienda y Terrenos del Ministerio de Tierra, Transporte e Infraestructura

## Página Web

[www.nsd.go.kr](http://www.nsd.go.kr)  
**(Puerta espacial nacional)**  
<https://map.vworld.kr>

# Centro de Información General sobre Seguridad Marítima (GICOMS)

Este sistema recopila información sobre seguridad marítima, piratería y datos de navegación de barcos coreanos en función de la ubicación de la nave y proporciona información a instituciones gubernamentales o trabajadores de la industria para su uso en la prevención de accidentes marítimos y la mejora del sistema de salvamento



## Características del Sistema

### Sistema de monitoreo de naves (VMS)

El sistema recibe los datos de navegación del barco enviados desde el sistema de identificación automática (AIS) o el sistema de identificación y seguimiento de largo alcance (LRIT) instalado en los barcos; y muestra la información en la carta de navegación electrónica.

### Sistema de alerta de seguridad del barco (SSAS)

Mediante el uso de la señal satelital, el sistema recibe alertas enviadas por barcos que sufren ataques piratas, terroristas u otros ataques contra su seguridad, y difunde la información a las instituciones relevantes.

### Base de datos integrada sobre la información del barco.

El sistema permite la búsqueda en una ventanilla única de registro de naves, inspección y datos comerciales a través de la integración de información de sistemas individuales.

## Mapa del Sitio

Información de seguridad marítima, advertencia de navegación, información del tiempo en el mar, información sobre tifones, información de piratería, búsqueda y manejo de información de accidentes marítimos

## Grupo de Usuarios

El acceso a la información de la navegación del barco y al sistema de alerta de seguridad es solo para las instituciones nacionales que realizan tareas relevantes. Otra información sobre seguridad marítima está disponible para empresas navieras y trabajadores de la industria.

## Período Estimado de Desarrollo

12 meses

## Costo Estimado de Desarrollo

2.8 millones USD

## Premios / Reconocimientos y Exportación

- Autopista eléctrica marítima (MEH) establecida (2010-2012)

## Organización Gestora

División de Gestión de Seguridad Marítima, del Ministerio de Mar y Pesca

## Página Web

<http://www.gicoms.go.kr>

# Sistema de Información del Ambiente Marítimo (MEIS)

Este sistema proporciona una amplia gama de servicios de información sobre el ambiente marítimo y respalda decisiones científicas e integradas para desarrollar, hacer cumplir y evaluar políticas marítimas. Sirve como base integrada para la interconexión de servidores e información entre las instituciones relevantes.



## Características del Sistema

### Suministro de datos de observación del ambiente marítimo.

El sistema proporciona datos de observación del ambiente marítimo producidos por el Ministerio de Mar y Pesca, la Corporación de Gestión del Medio Marítimo de Corea, el Instituto Nacional de Ciencias de la Pesca, la Administración Hidrográfica y Marítima de Corea, la Guardia Costera de Corea, la Administración Meteorológica de Corea y el Ministerio de Medio Ambiente.

### Propuesta de diversas formas de datos procesados.

El sistema proporciona el Índice de Calidad del Agua (WQI), la Vista de Datos del Océano (ODV), el servicio de series temporales en el área de gestión del medioambiente marítimo y sus datos originales.

### Diseño de leyes, políticas y suministro de información sobre el medio marino y publicaciones.

El sistema diseña leyes y políticas sobre el ambiente marítimo, las referencias sobre el medio marítimo, la información sobre la gestión del medioambiente en el mar y el Anuario del Medio Ambiente Marítimo de Corea.

## Mapa del Sitio

Información sobre el entorno playero, datos de observación originales de la red de medición del ambiente marítimo / red de medición automática de la calidad del agua, datos de la encuesta del Instituto Nacional de Pesca y Ciencia y de la Administración Hidrográfica y de Corea, datos de observación de la Administración Meteorológica de Corea y el Ministerio de Medio Ambiente, y referencias sobre el ambiente marítimo

## Grupo de Usuarios

Ciudadanos y responsables de la política del ambiente marítimo.

## Período Estimado de Desarrollo

36 meses

## Costo Estimado de Desarrollo

3 millones USD

## Organización Gestora

División de Política de Medio Ambiente Marítimo del Ministerio de Mar y Pesca

## Página Web

<http://www.meis.go.kr>

# Sistema de Transporte Inteligente (ITS)

Este sistema recopila y procesa información de transporte a nivel nacional para su distribución al público (a través de la página de inicio, una aplicación vía móvil y una interfaz de programación de actividades (API) abierta) y realiza las funciones de nivel superior en el marco nacional de gestión de transporte.



## Características del Sistema

### Suministro de información integrada de transporte a nivel nacional.

El sistema proporciona información de transporte integrado en autopistas, carreteras nacionales y vías urbanas de los sectores público y privado.

### Servicio de información de transporte en tiempo real para ciudadanos.

El sistema proporciona el tiempo estimado de viaje entre ciudades, información de accidentes en tiempo real, información de desvíos y más.

### Suministro de información de transporte en abierta

Los contenidos y los datos se proporcionan en abierta, para que cualquiera pueda utilizar y desarrollar la información del transporte.

## Mapa del Sitio

Mapa de tráfico a nivel nacional, información de flujo de tráfico, información de imágenes de Circuito Cerrado de Televisión (CCTV), información de accidentes, tiempo estimado entre ciudades e información de desvíos

## Grupo de Usuarios

Gobierno central y gobiernos locales, ciudadanos.

## Período Estimado de Desarrollo

24 meses

## Costo Estimado de Desarrollo

1.5 millones USD

## Organización Gestora

División de Sistema de Transporte Inteligente (ITS) y Seguridad Vial del Ministerio de Tierra, Infraestructura y Transporte.

## Página Web

<http://www.its.go.kr>

# Consejos de Transporte para ir a Cualquier Lugar (TAGO)

Este sistema proporciona información sobre el transporte público seguro y cómodo para los ciudadanos, al integrar información de transporte público a nivel nacional, como autobuses expresos / interurbanos / intraurbanos / urbanos, aéreos, ferroviarios, marítimos y de metro.



## Características del Sistema

### Recopilación y suministro de información integrada del transporte público.

El sistema recopila información sobre el transporte público, (como el autobús, el transporte aéreo, marítimo y ferroviario), y proporciona la información al público en general a través de una interfaz de programación de actividades (API) abierta.

### Guía de información del transporte público.

El sistema proporciona información sobre sitios web relacionados como guía sobre cómo utilizar diversos medios de transporte público.

### Suministro de información técnica y legal.

El sistema proporciona información sobre normas técnicas relacionadas, leyes y reglamentos, y métodos de interconexión.

## Mapa del Sitio

Solicitud de uso de API abierta, búsqueda de información relacionada y búsqueda de instituciones interconectadas

## Grupo de Usuarios

Ciudadanos y empresas del sector privado.

## Período Estimado de Desarrollo

72 meses

## Costo Estimado de Desarrollo

20.6 millones USD

## Organización Gestora

Nueva División de Desarrollo de Transporte del Ministerio de Tierra, Infraestructura y Transporte (operación encargada a la Autoridad de Seguridad de Transporte de Corea)

## Página Web

<http://www.tago.go.kr>

# Sistema de Monitoreo de Tráfico (TMS)

Este sistema analiza el volumen de tráfico en las autopistas nacionales, autovías nacionales, autopistas locales financiadas por el estado y autopistas locales generales, para proporcionar datos básicos necesarios para la administración del tránsito, incluyendo la planificación, construcción y mantenimiento de carreteras, y para investigaciones y estudios.



## Características del Sistema

### Recopilación de datos

El sistema recopila datos del equipo instalado en las carreteras, para recopilar información sobre el tráfico.

### Análisis y divulgación de datos de tráfico.

- El sistema proporciona un análisis estadístico sobre el estado actual del estado del tráfico en todo el país, el estado del tráfico en cada tipo de vía y el volumen de tráfico permanente.
- Ofrece estadísticas sobre el volumen de tráfico en cada tipo de vía.

### Servicio de búsqueda de e-mapas

Para mayor comodidad de los usuarios de internet, el sistema admite la búsqueda anual de información de tráfico y la descarga de áreas seleccionadas en el e-mapa.

### Servicios de e-libro

El sistema proporciona la versión de e-libro de los Informes Anuales de Volumen de Tráfico.

## Mapa del Sitio

Análisis y estadísticas de volumen de tráfico, búsqueda y descarga de información de tráfico mediante e-mapa, versiones de e-libro de los Informes Anuales de Volumen de Tráfico

## Grupo de Usuarios

Gobierno central y gobiernos locales, ciudadanos.

## Período Estimado de Desarrollo

24 meses

## Costo Estimado de Desarrollo

13.9 millones USD

## Organización Gestora

Instituto de Ingeniería Civil y Tecnología de la Construcción de Corea

## Página Web

<http://www.road.re.kr>

# Servicio de Información sobre la Gestión del Transporte en Seúl (Seoul TOPIS)

Este sistema de información de tráfico de vanguardia integra y administra la información de transporte (flujo de tráfico e incidentes inesperados) de la megaciudad de Seúl, con 10 millones de habitantes, proporciona y analiza una amplia gama de información de transporte; y facilita la comodidad de los ciudadanos y el diseño de políticas.



## Características del Sistema

### Gestión integral del transporte.

El sistema toma en tiempo real el control del estado del tráfico e incidentes inesperados, y proporciona información sobre el flujo del tráfico, el transporte público, las imágenes de circuito cerrado de televisión (CCTV) en carretera y el estacionamiento a través de la web, el móvil y el Sistema de Memoria Virtual.

### Información del tránsito de autobuses

El sistema gestiona los datos de tránsito de aproximadamente 9.000 autobuses utilizando el GPS en tiempo real, controla la frecuencia asignada, la circulación sin interrupciones y la aceleración o desaceleración repentina, y proporciona el tiempo de llegada del autobús, así como la información del metro en la web, móvil y terminal de información de bus (BIT).

### Control Automático

El sistema regula el estacionamiento ilegal y las violaciones de los carriles exclusivos para autobuses a través de cámaras de CCTV e impone multas automáticamente.

### Análisis de Big Data

El sistema utiliza Big Data en los datos de tráfico acumulados durante 5 años, para ofrecer el servicio de pronóstico de tráfico, y usa información sobre tarjetas de transporte y funcionamiento del transporte público para apoyar el desarrollo científico de las políticas de transporte.

## Mapa del Sitio

Información sobre el flujo de tráfico, transporte público (autobús y metro), estacionamiento, incidentes inesperados, como accidentes de tráfico, eventos o mítines, uso compartido de automóviles, bicicletas, accidentes de peatones y servicio de previsión de tráfico

## Grupo de Usuarios

Ciudadanos, funcionarios públicos de los ministerios de gobierno y del ayuntamiento de Seúl, empresas privadas, etc.

## Período Estimado de Desarrollo

Actualización por fases desde su lanzamiento en 2005

## Premios / Reconocimientos y Exportación

- Premio ITS de Gobierno Local 2013 (ITS World Congress, Tokio, Oct.2013)

## Organización Gestora

División de Información de Tránsito, Sede de Transporte Urbano del Ayuntamiento de Seúl

## Página Web

<http://topis.seoul.go.kr>

# Sistema de Información de Administración Integral de Pasaportes (PICAS)

Este es un sistema de información que maneja todo el proceso de emisión de pasaportes electrónicos (biométricos) en línea y funciona en todo momento, en Corea y en el extranjero

## Características del Sistema

### Proceso de aplicación simple utilizando las Tecnologías de la Información y Comunicación (TIC)

El sistema reemplaza el envío de documentos de certificados por intercambio de datos en tiempo real entre los ministerios, lo que permite recuperar la información de registro de residentes del Ministerio del Interior y Seguridad; información de identidad de la Agencia Nacional de Policía; e información de servicio militar de la Administración de Personal Militar.

### Emisión de pasaportes que cumplen las normas internacionales

El sistema refuerza el proceso de identificación con la función de identificación electrónica en tiempo real y las fotografías digitales tomadas por las oficinas diplomáticas en el extranjero para cumplir con los estándares de pasaportes definidos por la Organización de Aviación Civil Internacional (ICAO).

### Combinación de métodos centralizados y descentralizados

Korea Minting, impresión de seguridad y Corporación de funcionamiento de la tarjeta de identificación (KOMSCO) se hacen cargo como el único fabricante de pasaportes en Corea, lo que garantiza la consistencia de su calidad; 248 gobiernos locales en Corea y 175 embajadas y consulados en el extranjero reciben solicitudes y emiten pasaportes para mejorar la accesibilidad y la comodidad de los ciudadanos.

### Diversa utilización de la información recogida sobre pasaportes

También se proporciona información de pasaportes a otras instituciones para su uso en inmigración en el Ministerio de Justicia, identificación de pasaportes perdidos en la Interpol, verificación de información de pasaportes en Gob24 y contacto de emergencia de ciudadanos coreanos que residen en el extranjero.

## Mapa del Sitio

Todos los procedimientos relacionados con la gestión de pasaportes: solicitud y examen de emisión de pasaportes, gestión de recibos e ingresos de pagos, emisión y lectura, entrega y distribución, emisión de certificados, gestión de inventario de pasaportes y consumibles en blanco, cambio de la información establecida y estadísticas

## Grupo de Usuarios

Gobierno central y gobiernos locales, embajadas y consulados en el extranjero, y KOMSCO.

## Período Estimado de Desarrollo

24 meses

## Costo Estimado de Desarrollo

14.4 millones USD (costos de red y equipo excluidos)

## Organización Gestora

División de Pasaportes del Ministerio de Asuntos Exteriores

## Página Web

Solo para uso interno

# Sistema de Información de Licencias de Conducir

Este sistema proporciona servicios administrativos para la adquisición y gestión de licencias de conducir, así como otros servicios en línea para la comodidad de los ciudadanos.



## Características del Sistema

### Gestión de licencias de conducir

- El sistema proporciona servicios administrativos en todo el proceso de obtención de licencias de conducir
- Ofrece un servicio de renovación y emisión de licencias de conducir basado en la interconexión del sistema con la Agencia Nacional de Policía.

### Servicio sin papeles al ciudadano

El sistema permite el servicio sin papeles al ciudadano, a través de la interconexión con información pública y servicios de otras organizaciones.

### Servicio en línea

- El sistema proporciona información sobre el proceso de solicitud de licencia de conducir, videos de examen y notificaciones.
- Ofrece 10 servicios principales para mayor comodidad del usuario, incluyendo la reserva para la solicitud de examen

## Mapa del Sitio

Solicitud de examen de licencia de conducir, emisión de licencia de estudiante, solicitud de emisión de licencia de conducir, búsqueda de información de licencia de conducir, información de exámenes, y servicio para ciudadanos

## Grupo de Usuarios

27 oficinas de examen, y ciudadanos

## Período Estimado de Desarrollo

20 meses

## Costo Estimado de Desarrollo

4.6 millones USD

## Organización Gestora

División de Operación de Tecnología de la Información de la Autoridad de Tránsito Vial

## Página Web

[www.safedriving.or.kr](http://www.safedriving.or.kr)

---

e-Gobierno mejora la transparencia financiera

# Finanzas / Estadísticas

El crecimiento de la economía nacional requiere el cambio e innovación en la gestión financiera. Corea ha construido un sistema informático para la gestión financiera y estadística, que ayuda a una planificación financiera exitosa y la ejecución efectiva de los planes. Todo el proceso de pago de impuestos, ejecución presupuestaria, administración de propiedades nacionales y estadísticas se realiza en los sistemas de gobierno electrónico, lo que mejora la transparencia y la eficiencia del trabajo, así como la confianza de los ciudadanos.

---



Finanzas / Estadísticas

- 60 Sistema Tributario Electrónico Nacional (HomeTax)
- 61 Presupuesto Digital y Sistema Contable (dBrain)
- 62 Servicio de Información Estadística de Corea (KOSIS)
- 63 Sistema Estadístico Nara
- 64 Sistema Nacional de Inspección de la Propiedad
- 65 Sistema de Información de la Propiedad en Corea (e-Narajaesan)
- 66 Sistema de Gestión Financiera de los Gobiernos locales (e-Hojo)
- 67 Sistema de Información de Asuntos Tributarios del Ayuntamiento de Seúl
- 68 Sistema de Pago Seguro de Depósito
- 69 Sistema de Licitación en Línea (Onbid)
- 70 Sistema de Información de Recuperación de Crédito (OnCredit)
- 71 Toda la Información de las Administraciones Públicas en uno (ALIO)

# Sistema Tributario Electrónico Nacional (HomeTax)

Este sistema ofrece un servicio integrado de administración de impuestos, que permite a los contribuyentes presentar y pagar impuestos y ver o recibir facturas y certificados de impuestos electrónicos a través de Internet, desde su hogar u oficina, sin tener que visitar la oficina de impuestos.



## Características del Sistema

### Servicio de declaración y pago de impuestos

- El sistema permite la preparación y presentación de varias declaraciones de impuestos en el ordenador, en lugar de en papel.
- Los contribuyentes pueden usar el sistema para pagar sus impuestos, sin tener que visitar bancos u oficinas de Hacienda.

### Servicio de búsqueda y emisión

El sistema proporciona servicios relacionados con la devolución y el pago de impuestos, la producción de materiales para la evaluación, la gestión de facturas de impuestos electrónicos y la búsqueda y emisión de documentos.

### Servicio de emisión de certificados

Los usuarios no necesitan visitar las oficinas de Hacienda, sino que solicitan la emisión de certificados a través de Internet e imprimen los documentos desde sus ordenadores.

### Solicitud y presentación de documentos

El sistema permite la solicitud o el envío de documentos, que son administrados por el Servicio Nacional de Impuestos, a través de Internet.

## Mapa del Sitio

Búsqueda y emisión, certificado de documento, solicitud y envío, devoluciones y pagos, consultas e informes, etc.

## Grupo de Usuarios

Ciudadanos, trabajadores por cuenta propia, corporaciones y agentes tributarios.

## Premios / Reconocimientos y Exportación

### Premios

- Primera agencia tributaria del mundo en recibir la certificación ISO / IEC 20000 (2008)
- Mejores Prácticas en Administración Tributaria Electrónica, por la OCDE (2006)

### Exportación

- Exportado a Sri Lanka (2010), Mongolia (2011)
- 2012: 24 visitas a 40 países: Estados Unidos, Tailandia y 11 países de la CEI, incluyendo Uzbekistán, y más.
- 2013: 15 visitas a 17 países, incluyendo Vietnam, Ecuador, Rusia e India
- 2014: 13 visitas a 11 países, entre ellos Alemania, China y Arabia Saudita
- 2015: 12 visitas a 9 países, incluyendo Argelia, Ecuador, China, EE. UU. Y Uganda
- 2016 (a fecha de junio): 5 visitas a 5 países: Japón, China, Nigeria, Irán y Georgia

## Organización Gestora

Oficina de Desarrollo de Sistemas de Información, Oficina de Sistemas de Información del Servicio Nacional de Impuestos

## Página Web

<https://www.hometax.go.kr>

# Presupuesto Digital y Sistema Contable (dBrain)

Es un sistema de información de gestión financiera orientado al rendimiento (FMIS) que aplica el concepto de gestión y competitividad a todo el proceso de actividades financieras, como formulación y ejecución del presupuesto, contabilidad, liquidación y gestión del rendimiento. Se trata de un modelo de FMIS recomendado por el Banco Mundial.

## Características del Sistema

### Marco de operaciones financieras estratégicas orientadas al rendimiento

El sistema representa la innovación del sistema financiero, donde los recursos financieros se asignan estratégicamente y se operan según el rendimiento.

### Flujo y enlace de negocios en tiempo real enfocado en la gestión de proyectos

Este sistema muestra toda la información financiera producida a través del proceso de asuntos financieros, y permite el monitoreo en tiempo real de los procedimientos dentro de la autoridad del gerente del proyecto.

### Gestión financiera en tiempo real

Todos los asuntos relacionados con los ingresos y gastos financieros se digitalizan y procesan en tiempo real a través de las tecnologías de presentación y pago de facturas electrónicas (EBPP) y transferencia electrónica de fondos (EFT).

### Suministro de información de análisis de estadísticas financieras

El sistema proporciona una amplia gama de información precisa de análisis estadístico a realizar desde diferentes perspectivas, como por área, ministerio o función.

## Mapa del Sitio

Gestión de proyectos, formulación y ejecución de presupuestos, contabilidad, liquidación, gestión del rendimiento, adquisiciones (contratos), etc.

## Grupo de Usuarios

Gobierno central y gobiernos locales

## Período Estimado de Desarrollo

17 meses

## Costo Estimado de Desarrollo

55.6 millones USD

## Premios / Reconocimientos y Exportación

- Premio al servicio público de la Organización de las Naciones Unidas ONU (2013)

## Organización Gestora

Supervisado por la División de Sistemas de Información Fiscal / Oficina de Innovación Fiscal del Ministerio de Estrategia y Finanzas, Operada por el Servicio de Información de Finanzas Públicas de Corea

## Página Web

Solo para uso interno

# Servicio de Información Estadística de Corea (KOSIS)

Este es un sistema de información estadística de ventanilla única, que integra todas las estadísticas oficiales producidas en Corea, para que los usuarios busquen los datos que desean de una vez.



## Características del Sistema

### Base de datos estadísticas KOSIS

El sistema proporciona estadísticas oficiales de Corea, tanto estadísticas nacionales, regionales, internacionales y norcoreanas.

### Contenidos estadísticos visualizados

El sistema proporciona contenidos estadísticos visualizados para que los usuarios entiendan fácilmente la información.

### Intercambio de información (API abierta)

El sistema ofrece una interfaz de programación de actividades (API) estandarizada, para permitir que la información estadística se use para el desarrollo web o en aplicaciones vía móvil.

### Servicio vía móvil

Los servicios como indicadores estadísticos nacionales e internacionales, " Donde estoy en las estadísticas", " Hombres y mujeres " y dibujos animados web (webtoon) sobre estadísticas se proporcionan en dispositivos móviles.

## Mapa del Sitio

Estadísticas nacionales, regionales, internacionales y norcoreanas, publicaciones en línea, webtoon sobre estadísticas, UCC, RSS, API abierta, búsqueda integrada, etc.

## Grupo de Usuarios

Ciudadanos

## Período Estimado de Desarrollo

48 meses

## Costo Estimado de Desarrollo

14.8 millones USD

## Premios / Reconocimientos y Exportación

- Exportación a Mongolia (2012), Sri Lanka (2014) y Myanmar (2015)

## Organización Gestora

Director General Adjunto del Servicio Estadístico de la Política Estadística de Corea

## Página Web

<http://kosis.kr>

# Sistema Estadístico Nara

Es un sistema de información estadística compartida de uso general, que estandariza y agiliza todo el proceso de preparación de estadísticas, desde la planificación hasta la producción, el servicio y el almacenamiento de datos.



## Características del Sistema

### Sistema de producción de estadísticas basado en KSBPM\*

Este es un sistema de producción de estadísticas de uso general basado en metadatos de estadísticas, que aplica el proceso estandarizado para la gestión y producción de estadísticas nacionales.

\* KSBPM: Modelo de Proceso de Negocio Estadístico de Corea

### Diseño fácil y cómodo de formularios de encuesta

Este sistema ofrece una herramienta de diseño, que ayuda a los usuarios a realizar diferentes tipos de formularios de encuesta utilizando las plantillas proporcionadas.

### Revisión de entrada y adición de mejoras a la calidad de las estadísticas

El sistema permite a los usuarios por sí mismos registrar reglas definidas para extraer errores de entrada de datos y diseñar diferentes formas de tablas estadísticas.

### Diversos métodos de encuestas

Se encuentran disponibles diversos métodos de encuestas, como CADI, CAPI, CASI, CATI y mCASI.

### Sistema de producción de estadísticas desde cualquier ordenador (NARA Pro)

Cualquier persona con un ordenador puede disfrutar de una amplia variedad de funciones: diseño de formularios de encuesta, recopilación de datos, revisión y análisis de datos para encuestas estadísticas.

## Mapa del Sitio

Portal de estadísticas Nara, página de inicio para encuestas estadísticas, gestión de reclutamiento, diseño de formularios de encuesta, diseño de listas de encuestados, diseño preliminar de estado de entrada de datos, diseño de procesamiento de datos, gestión de datos, metadatos estadísticos, enlace al servicio estadístico

## Grupo de Usuarios

Instituciones que elaboran estadísticas oficiales. (gobierno central y gobiernos locales / corporaciones públicas y asociaciones), ciudadanos

## Período Estimado de Desarrollo

84 meses

## Costo Estimado de Desarrollo

19.9 millones USD

## Premios / Reconocimientos y Exportación

- Adquisición de patentes (Nº 10-168050, registrada el 22.Nov.2016)
- Exportación a Sri Lanka en negociación (34.000 millones KRW)

## Organización Gestora

División de Gestión del Sistema de Encuestas / Director General Adjunto de Política de Servicios Estadísticos de Estadísticas de Corea

## Página Web

<https://www.narastat.kr>

# Sistema Nacional de Inspección de la Propiedad

Este es un sistema electrónico para el proceso de negocios relacionados con la administración e inspección de propiedades nacionales, como la confirmación y el control de propiedades nacionales, y medidas para preservar los derechos de los bienes inmuebles sin propietario



## Características del Sistema

### Operación paralela con un sistema vía móvil para inspección sobre el terreno

- Se estableció un sistema vía móvil para inspecciones de terrenos de propiedad nacional, para mejorar la eficiencia del trabajo.
- El sistema examina constantemente las medidas tras la confirmación y el control de la propiedad nacional y su aplicación.

### Desarrollo de una base de datos de resultados de inspección

El sistema construye una base de datos con los resultados de la inspección de la propiedad nacional y con las propiedades administrativas con estado actual "sin usar", por lo que la información puede ser utilizada para la gestión sistemática.

### Prestación de servicio de fotografía aérea.

El sistema integra las fotografías aéreas proporcionadas por las empresas del sector privado y el mapa catastral (proporcionado por el Ministerio de Tierra, Infraestructura y Transporte) para identificar bienes inmuebles sin propietario y preservar los derechos pertinentes.

## Mapa del Sitio

Mapa, registro de propiedad nacional, designación de la agencia del gobierno central, atribución de registro electrónico, consulta sobre reversión gratuita, consulta del plan de gestión urbana, inspección de las condiciones de gestión, preservación de derechos, edificios estatales y avisos.

## Grupo de Usuarios

Personal interno, ministerios del gobierno, instituciones públicas, gobiernos locales, ciudadanos

## Período Estimado de Desarrollo

15 meses

## Costo Estimado de Desarrollo

0.6 millones USD

## Organización Gestora

División de Planificación de Bienes del Gobierno del Servicio de Contratación Pública

## Página Web

<http://npis.g2b.go.kr>

# Sistema de Información de la Propiedad en Corea (e-Narajaesan)

Este sistema integra información de propiedad nacional para la supervisión y la administración eficiente de las propiedades, por parte de organizaciones delegadas o confiadas. También proporciona servicios para ciudadanos con respecto a información de propiedad nacional.



## Características del Sistema

### Sistema de gestión de negocios

El sistema integra procedimientos de 7 pasos del ciclo de vida de la administración nacional de propiedades. (planificación → adquisición → conversión → operación → desarrollo → disposición → liquidación).

### Sistema GIS (Sistemas de Información Geográfica)

El sistema logra información geoespacial inmersiva en propiedades nacionales dispersas, como mapas temáticos en terrenos y edificios, mapas estadísticos e información actual de propiedades por región, con vistas a identificar propiedades utilizables y respaldar la toma de decisiones.

### Sistema de análisis estadístico

El sistema ofrece la extracción de diversas estadísticas estructuradas (personalizadas o no estructuradas por el usuario), que se pueden utilizar como datos básicos cuando se elaboran políticas nacionales de gestión de la propiedad.

### Portal inmobiliario nacional

El portal satisface el derecho de las personas a conocer, y proporciona información de las propiedades nacionales al público, y establece la base para la comunicación interactiva con los ciudadanos a través de características como la recepción de propuestas de ciudadanos.

## Mapa del Sitio

Inspección de gestión y otras tareas delegadas por el Ministerio de Estrategia y Finanzas, mantenimiento de registros, mapas básicos, mapas temáticos, registro de trabajos de campo, introducción de propiedades nacionales e información abierta

## Grupo de Usuarios

Gobierno central, gobiernos locales y ciudadanos

## Período Estimado de Desarrollo

17 meses

## Costo Estimado de Desarrollo

11.1 millones USD

## Organización Gestora

Supervisado por la División de Política de Propiedades del Gobierno / Oficina del Tesoro del Ministerio de Estrategia y Finanzas, Operado por el Servicio de Información de Finanzas Públicas de Corea

## Página Web

<https://www.k-pis.go.kr>

# Sistema de Gestión Financiera de los Gobiernos locales (e-Hojo)

Un sistema que administra de manera integrada todo el proceso de gestión de asuntos financieros, desde la planificación financiera hasta la compilación, ejecución y liquidación de presupuestos.

## Características del Sistema

### Estandarización del proceso de negocio financiero

El sistema estandariza las actividades generales de gestión financiera de los gobiernos locales, que antes habían creado y desarrollado sistemas por separado, para mejorar la eficiencia del trabajo y ahorrar costos.

### Integración de Sistema

El sistema integra los asuntos financieros entre el gobierno central y los gobiernos locales, y entre el gobierno provincial y las oficinas municipales y urbanas, en función de su conexión con los sistemas locales y no fiscales de gestión de ingresos, con vistas a mejorar la velocidad y precisión del trabajo.

### Mejorar la transparencia en las finanzas locales

La informatización y el seguimiento de los principales proyectos, contratos, ejecución del presupuesto e información de precios unitarios pueden mejorar la transparencia de las estadísticas financieras.

## Mapa del Sitio

Gestión presupuestaria de los gobiernos locales, incluyendo la compilación, ejecución y liquidación, gestión de precios unitarios de eventos y festivales, gestión de procesos de contratación local, diversas estadísticas financieras locales

## Grupo de Usuarios

Gobiernos locales (funcionarios a cargo de la compilación, ejecución y liquidación del presupuesto)

## Período Estimado de Desarrollo

21 meses

## Costo Estimado de Desarrollo

22.2 millones USD

## Organización Gestora

División de Cooperación Financiera Local del Ministerio del Interior y Seguridad

## Página Web

Solo para uso interno

# Sistema de Información de Asuntos Tributarios del Ayuntamiento de Seúl

Este sistema realiza una gestión eficiente de los asuntos tributarios locales en Seúl y sus 25 distritos, en lo que se refiere a imposición, pago y morosidad de los impuestos locales. Asegura la flexibilidad y la adaptabilidad de la administración tributaria local para adaptarse a los cambios ambientales.



## Características del Sistema

### Impuestos locales

El sistema proporciona funciones de gestión de imposición, impresión de facturas, envío de correos electrónicos y envío de SMS en 11 tipos de impuestos locales, incluyendo el impuesto a la propiedad.

### Pago de impuestos locales

El sistema permite el cómodo pago de impuestos locales en cualquier lugar, las 24 horas del día, los 7 días de la semana, utilizando todo tipo de medios, como bancos, Internet, cuentas virtuales, ARS, teléfonos inteligentes, tiendas de conveniencia, cajeros automáticos, etc.

### Gestión de la morosidad de los impuestos locales.

Como parte de la gestión de impagos de impuestos locales, el sistema garantiza bonos mediante la vinculación de bienes inmuebles, depósitos bancarios, salarios y automóviles.

### Expedición de certificados

El sistema emite certificados que confirman el pago del impuesto a la propiedad de los candidatos oficiales públicos o ciudadanos, lo que demuestra que no existe un registro predeterminado.

## Mapa del Sitio

Gestión del sistema, gestión general, gestión de imposición, pago y devolución de impuestos locales, gestión de incumplimientos, gestión de certificación, gestión de aprobación y gestión de saldo fiscal

## Grupo de Usuarios

Gobiernos locales y ciudadanos

## Período Estimado de Desarrollo

24 meses

## Costo Estimado de Desarrollo

4.2 millones USD

## Organización Gestora

División de Recaudación de Impuestos / Oficina de Finanzas del Ayuntamiento de Seúl

## Página Web

<https://etax.seoul.go.kr> or App

# Sistema de Pago Seguro de Depósito

Este sistema admite la gestión integrada del registro y la verificación de los datos básicos del pago, el pago del dinero del seguro y la consulta sobre el dinero del seguro no reclamado cuando una empresa financieramente insolvente se declara en quiebra.



## Características del Sistema

### Registro y verificación de los datos básicos del pago del seguro

El sistema registra y verifica los datos básicos, como el monto de los depósitos y préstamos de un depositante, que es necesario para el cálculo del pago del seguro.

### Cálculo automático del pago del seguro

El sistema realiza el cálculo automatizado del pago del seguro para cada depositante.

### Consulta y pago de dinero del seguro

- Los usuarios visitan las agencias de pago (bancos) para consultar, solicitar y recibir el dinero del seguro.
- Los servicios relacionados con la consulta de dinero del seguro de depósito, la solicitud de pago y la recepción se ofrecen a través de Internet para garantizar la comodidad del usuario.
  - El enlace al servicio de consulta en línea del sistema sobre el dinero del seguro no reclamado se proporciona en los sitios web de la Federación de Bancos de Corea, el Servicio de Supervisión Financiera y el Gob24.

## Mapa del Sitio

Casos de liquidación, ejecución de liquidación, registro de datos básicos, cálculo del pago del seguro de depósito, consulta sobre el dinero del seguro de depósito y solicitud de pago

## Grupo de Usuarios

Corporación de Seguros de Depósitos de Corea, compañías financieras (agencias de pago) y depositantes de instituciones financieras en bancarrota

## Período Estimado de Desarrollo

12 meses

## Costo Estimado de Desarrollo

2.1 millones USD

## Premios / Reconocimientos y Exportación

- Consultoría sobre la construcción del sistema de pago de seguros de depósitos para Deposit Insurance Corporation of Mongolia (2016)
- Consultoría sobre la construcción del sistema de pago de seguro de depósitos para los sujetos del Fondo de protección de depositantes en Laos

## Organización Gestora

Oficina de Tecnología de la Información de la Corporación de Seguros de Depósitos de Corea

## Página Web

<https://dinf.kdic.or.kr>

# Sistema de Licitación en Línea (Onbid)

Este es un sistema de disposición de activos en línea diseñado para integrar información de venta pública de diferentes instituciones públicas y permitirles abrir ofertas en línea. Es un sistema de información autorizado por el gobierno que promueve la eliminación eficiente (venta y alquiler) de propiedades públicas.



## Características del Sistema

### Búsqueda de venta pública y licitaciones

El sistema proporciona avisos de licitación sobre la venta o el arrendamiento de propiedades nacionales y activos incautados, para los cuales la Administración de Activos de Corea es encargada por el gobierno de la administración y disposición. También ofrece búsqueda de información y funciones de e-licitación.

### Divulgación de información de propiedad del gobierno

El sistema proporciona información de venta y arrendamiento de artículos de propiedad pública general bajo la administración de entidades locales y de propiedad general del estado, bajo la administración de Corporación de Gestión de Activos de Corea.

### Suministro de información sobre venta pública

El sistema proporciona un servicio de correo en los principales artículos de venta, comentarios de usuarios de Onbid, columnas sobre bienes inmuebles y venta pública, e información legal.

### Servicio vía móvil

Los usuarios pueden registrarse, buscar elementos y participar en ofertas a través de la aplicación vía móvil 'Smart Onbid'.

## Mapa del Sitio

Búsqueda de artículos de venta pública, participación en la oferta, resultados de venta pública, contrato electrónico, opiniones de usuarios de Onbid y columnas sobre bienes inmuebles y venta pública, solicitud de educación sobre el uso de Onbid, servicio de correspondencia para artículos en desuso

## Grupo de Usuarios

Gobierno central y gobiernos locales, instituciones públicas, corporaciones y ciudadanos

## Período Estimado de Desarrollo

21 meses

## Costo Estimado de Desarrollo

6 millones USD

## Premios / Reconocimientos y Exportación

- Premio del Ministro en el 17º Premio a la Innovación en la Gestión Digital (Ministerio de Ciencia y Tecnologías de Información y Comunicación, 2017)
- Reconocimiento del Ministro por sus contribuciones a las prácticas culturales de información en el 25º Premio de Cultura de la Información (Ministerio de Ciencia, Tecnologías de Información y Comunicación y Planificación Futura, 2013)
- Premio del Primer Ministro en el 9º Premio e-Business en Corea (Ministerio de Comercio, Industria y Energía, 2005) y 13 más.

## Organización Gestora

Corporación de Gestión de Activos de Corea

## Página Web

<http://www.onbid.co.kr>

# Sistema de Información de Recuperación de Crédito (OnCredit)

Este sistema permite que los deudores se informen vía Internet de la recuperación de créditos, busquen detalles sobre la creación y el retiro de la deuda, además del servicio de preguntas y respuestas sobre diversos temas relacionados con la gestión de la deuda.



## Características del Sistema

### Información sobre el pago de la deuda

El sistema introduce programas de ajuste de deuda para la recuperación de créditos.

### Retiro de deuda y detalles de creación

El sistema proporciona un servicio de búsqueda de retiro de deudas (exención) y detalles de creación de créditos propiedad de Corporación de Gestión de Activos de Corea y Fondo Nacional de la Felicidad.

### Prestación de servicios al cliente

El sistema proporciona información sobre recuperación de créditos, avisos, preguntas y respuestas sobre el ajuste de la deuda, etc.

### Servicio de colaboración con socios legales (abogados y asesores judiciales)

El sitio web del sistema ofrece la posibilidad de hacer negocios en asociación con socios que están involucrados en litigios de liquidación de deudas y acciones legales.

## Mapa del Sitio

Guía de pago de deuda, búsqueda de detalles de deuda y retiro de crédito, servicio al cliente, incluyendo Voz de los Clientes (VOC), intercambio de información y documentos con socios legales (abogados y asesores judiciales)

## Grupo de Usuarios

Ciudadanos (en incumplimiento) y socios para el ajuste de la deuda (abogados, peritos judiciales)

## Período Estimado de Desarrollo

6 meses

## Costo Estimado de Desarrollo

0.3 millones USD (auto-desarrollado)

## Organización Gestora

Corporación de Gestión de Activos de Corea

## Página Web

<http://www.oncredit.or.kr>

# Toda la Información de las Administraciones Públicas en uno (ALIO)

Este sistema permite a los ciudadanos acceder a la información de gestión principal de todas las instituciones públicas a través de Internet de manera integral.



## Características del Sistema

### Divulgación de información en 40 categorías (89 subcategorías) a fecha 2017

El Comité Directivo de las Instituciones Públicas selecciona y anuncia oficialmente la información de gestiones importantes que los ciudadanos pueden querer saber: número de ejecutivos, estado de la deuda, beneficios complementarios e información sobre el empleo de cada institución pública.

- Estado operativo general (13 artículos)
- Información financiera (13 artículos)
- Información sobre bienestar (2 artículos)
- Otros (12 artículos)

## Mapa del Sitio

Información de divulgación (anuncios periódicos y provisionales), estadísticas (generales o en detalle), otra información (contratación, adquisición e información de investigación)

## Grupo de Usuarios

Ciudadanos, la prensa, instituciones públicas, instituciones de investigación, etc.

## Período Estimado de Desarrollo

4 meses

## Costo Estimado de Desarrollo

1.1 millones USD

## Organización Gestora

División de Información de Gestión de Instituciones Públicas del Ministerio de Estrategia y Finanzas

## Página Web

<http://www.alio.go.kr>

---

e-Gobierno garantiza la salud y la felicidad de los ciudadanos.

## Salud / Bienestar

Corea ha informatizado el trabajo relacionado con la salud, el bienestar, las pensiones y los veteranos para construir redes de bienestar que estén estrechamente relacionadas entre sí. El gobierno también analiza grandes datos sobre la seguridad social y proporciona servicios de asistencia social personalizados para ciudadanos individuales, lo que ayuda a bloquear la pérdida del presupuesto de asistencia social al reducir los puntos ciegos en la gestión de la asistencia social y evitar el pago de beneficios duplicados fraudulentos.

---



Salud / Bienestar

- 74 Sistema de Información de la Seguridad Social (SSIS)
- 75 Sistema de Información de Bienestar (Bokjiro)
- 76 Sistema de Peticiones Civiles sobre Alimentos y Medicamentos
- 77 Sistema de Información de Seguridad Alimentaria
- 78 Sistemas de Registro Médico Electrónico (EMR) de Hospitales Nacionales
- 79 Sistema de Información de Atención Médica Integral
- 80 Sistema de Información de Servicios Funerarios (e-Haneul)
- 81 Sistema de Información de la Pensión Nacional

# Sistema de Información de la Seguridad Social (SSIS)

Este es un importante sistema de gestión de bienestar social en Corea, que realiza una gestión integrada de la información sobre diversos beneficios de seguridad social y sus solicitantes (solicitud, investigación, determinación, provisión y gestión) y apoya la administración de bienestar del gobierno central y los gobiernos locales e instituciones públicas.

## Características del Sistema

### Apoyo en los asuntos de seguridad social en los gobiernos locales (Haengbok E-eum)

El sistema integra y administra toda la información requerida sobre los beneficios y los beneficiarios del servicio para manejar los asuntos de seguridad social de los gobiernos locales.

- Recopila 797 tipos de datos de ingresos y propiedad de los beneficiarios y registros de servicio de 61 Instituciones, para facilitarlos a los gobiernos locales.

### Apoyo en los asuntos de seguridad social en los ministerios del gobierno central (en todo el gobierno)

El sistema ofrece información y apoyo comercial para la gestión integrada de los beneficios de seguridad social en todo el gobierno, la información de elegibilidad de los beneficiarios del servicio y sus registros de beneficios; e información y apoyo comercial para la provisión y gestión adecuadas de los beneficios de la seguridad social.

- Apoya los asuntos de seguridad social de 22 ministerios: programa de vivienda pública de alquiler del Ministerio de Tierra, Infraestructura y Transporte, programa nacional de becas del Ministerio de Educación, subsidios para personas meritorias del Ministerio de Asuntos de Veteranos y proyecto de empleo con ayuda financiera del Ministerio de Empleo y Trabajo.

## Mapa del Sitio

- Haengbok E-eum: 112 servicios de bienestar que incluyen seguridad de vida básica nacional y bienestar para niños, discapacitados y ancianos. (88 servicios, incluyendo la seguridad de vida básica nacional, proporcionan beneficios en efectivo de hasta [21 billones KRW a fecha 2016])
- En todo el gobierno: Programa de ayuda para préstamos y becas para estudiantes, viviendas públicas de alquiler, pago de subsidios para personas meritorias y prevención de cobertura duplicada, programa de transferencia de servicios de asistencia social, guía de información de bienestar del gobierno central y gobiernos locales

## Grupo de Usuarios

- (Haengbok E-eum) 32,000 funcionarios que se encargan de asuntos de seguridad social o bienestar en 226 países de todo el país.
- (En todo el gobierno) 1,600 funcionarios a cargo de programas de asistencia social en 22 ministerios del gobierno central y 55 instituciones públicas

## Período Estimado de Desarrollo

24 meses

## Costo Estimado de Desarrollo

166.7 millones USD

## Premios / Reconocimientos y Exportación

- Premio al servicio público de la Organización de las Naciones Unidas ONU en 2014 (en la categoría de "promoción de todos los enfoques gubernamentales en la era de la información")

## Organización Gestora

División de Planificación de Información de Bienestar del Ministerio de Salud y Bienestar

## Página Web

Solo para uso interno

# Sistema de Información de Bienestar (Bokjiro)

Este es un importante portal que proporciona información de bienestar para los ciudadanos de manera integrada, para que puedan encontrar el servicio que necesitan, solicitar el servicio en línea o solicitar ayuda en sus vidas. (hasta 2014, cuando el sistema fue rediseñado)



## Características del Sistema

### Información de servicio de bienestar

El sistema proporciona información sobre los servicios de bienestar de los ministerios del gobierno central (347) y los gobiernos locales (6.000), según los cuales ofrece servicios de notificación basados en el ciclo de vida e información de bienestar personalizada.

### Servicio de solicitud en línea

Las solicitudes para 16 servicios de asistencia social se pueden hacer en línea, como las tarifas de cuidado infantil, las tasas de educación preescolar, las asignaciones para el cuidado de niños en el hogar, los gastos educativos de los estudiantes de primaria, secundaria y bachillerato, la pensión básica y por discapacidad, con servicios en constante aumento disponibles para la aplicación en línea.

### Servicio vía móvil

Los principales servicios también están disponibles en la aplicación en el móvil para mayor comodidad del usuario.

### Información y estadísticas de política de bienestar.

El sistema proporciona información sobre temas y noticias sobre bienestar, columnas informativas sobre bienestar, infografías, estadísticas de seguridad social, instalaciones de bienestar vecinal, etc.

## Mapa del Sitio

Servicio de bienestar y búsqueda de información, aplicación y manejo de servicio en línea, verificación del estado de la aplicación, guía de servicio, solicitud y detalles de ayuda, informe y detalles de pago de beneficios incorrectos

## Grupo de Usuarios

Todos los ciudadanos de Corea

## Período Estimado de Desarrollo

10 meses

## Costo Estimado de Desarrollo

1.5 millones USD

## Organización Gestora

División de Planificación de Información de Bienestar del Ministerio de Salud y Bienestar

## Página Web

<http://www.bokjiro.go.kr>

# Sistema de Peticiones Civiles sobre Alimentos y Medicamentos

Este sistema recibe y gestiona la mayoría de las peticiones electrónicas relacionadas con alimentos, medicamentos, dispositivos médicos y cosméticos importados, que son responsabilidad del Ministerio de Seguridad de Alimentos y Medicamentos



## Características del Sistema

### Sistema de petición electrónica

- Los usuarios pueden presentar solicitudes en línea a través de las ventanillas de solicitudes civiles para alimentos importados, medicamentos y cosméticos y dispositivos médicos, y recibir notificaciones sobre el progreso y los resultados.
- El sistema proporciona información de permisos, entre otros.

### Sistema de portal administrativo

El sistema admite tareas de investigación e inspección, y establece un marco para la aprobación y el rastreo administrativo.

### Sistema de intercambio de información

El sistema permite el intercambio de información a través de diferentes sistemas, así como desempeña la función de monitoreo.

## Mapa del Sitio

- Solicitud de inspección de alimentos importados, permiso comercial de medicamentos y licencia de artículos, permiso comercial de dispositivos médicos y licencia de artículos
- Información sobre peticiones civiles.

## Grupo de Usuarios

- Sistema de petición electrónica: Servicio de solicitud: importador, compañías farmacéuticas, fabricantes de dispositivos médicos / ciudadanos de la información y solicitantes civiles
- Sistema de portal administrativo: servicio de aplicación - funcionarios públicos.

## Período Estimado de Desarrollo

36 meses (Desarrollo de 3 fases)

## Costo Estimado de Desarrollo

9 millones USD

## Organización Gestora

Oficina de Estadísticas y Gestión de las Tecnologías de Información y Comunicación del Ministerio de Seguridad de los Alimentos y Medicamentos

## Página Web

**Alimentos importados:**  
<http://impfood.mfds.go.kr>  
**Medicamentos y cosméticos:**  
<http://ezdrug.mfds.go.kr>  
**Dispositivos médicos:**  
<http://emed.mfds.go.kr>

# Sistema de Información de Seguridad Alimentaria

Este sistema de información que logra la integración de información sobre seguridad alimentaria basadas en las tecnologías de información y comunicación, que antes habían sido administradas por separado en cada ministerio, con vistas a compartir información sin barreras y divulgar la información original a los ciudadanos.



## Características del Sistema

### Portal de información sobre seguridad alimentaria (para ciudadanos).

Este sistema permite a los usuarios obtener una amplia gama de información sobre seguridad de los alimentos en un solo sitio web: información sobre el producto y la empresa, información sobre restaurantes del vecindario, información sobre licencias y permisos, disposiciones administrativas, información sobre el retiro o la suspensión de la venta e informes de alimentos insalubre.

### Sistema integrado de administración de alimentos (para funcionarios públicos del Ministerio de Seguridad de Alimentos y Medicamentos, y de los gobiernos locales)

Este sistema se utiliza para el manejo de asuntos administrativos de seguridad alimentaria en el Ministerio de Seguridad de Alimentos y Medicamentos, y gobiernos locales.

### Sistema de utilización de información alimentaria (funcionarios públicos de los ministerios relacionados)

Este sistema permite que los 12 ministerios que cooperan en la gestión de la seguridad de los alimentos compartan la información sobre seguridad de los alimentos.

## Mapa del Sitio

Información sobre seguridad alimentaria, información sobre modelos dietéticos y nutrición, búsqueda de empresas y productos, información especializada sobre seguridad alimentaria, información para la prevención de intoxicaciones alimentarias, peticiones civiles sobre producción de alimentos e informes de alimentos insalubres

## Grupo de Usuarios

Funcionarios públicos a cargo de la gestión de la seguridad alimentaria, ciudadanos, industria de producción de alimentos y especialistas en seguridad alimentaria

## Período Estimado de Desarrollo

10 meses

## Costo Estimado de Desarrollo

9.3 millones USD

## Organización Gestora

División de Servicios de Información Alimentaria Integrada del Ministerio de Seguridad de los Alimentos y Medicamentos

## Página Web

<https://www.foodsafetykorea.go.kr>

# Sistemas de Registro Médico Electrónico (EMR) de Hospitales Nacionales

Estos sistemas almacenan todos los registros médicos de los hospitales nacionales en forma electrónica. Hay 5 sistemas dedicados para el Centro Nacional de Salud Mental, que trata a pacientes con enfermedades mentales; 2 sistemas dedicados a los Hospitales Nacionales de Tuberculosis, que atienden pacientes con tuberculosis; y 1 sistema dedicado para el Hospital Nacional Sorokdo, que trata pacientes con enfermedad de Hansen.

## Características del Sistema

### Mejora de servicios en la práctica médica.

Los sistemas contribuyen a reducir el tiempo de espera de los pacientes, minimizan el trabajo manual y ahorran costos en la gestión de documentos, almacenan la información de manera conveniente, facilitan el acceso del personal médico a los registros de los pacientes y diversifican el uso de la información.

### Obligaciones médicas y de enfermería.

- La información del paciente en tiempo real o la recuperación de registros médicos y la prescripción mejoran la eficiencia del tratamiento médico y reducen el trabajo duplicado.
- La informatización del trabajo manual de las enfermeras permite servicios rápidos y de mejor calidad.

### Servicios de apoyo

Los sistemas permiten el ingreso y procesamiento automatizado de imágenes médicas y resultados de exámenes médicos.

### Administración y evaluación hospitalaria.

Los sistemas alivian la carga del trabajo de gestión de la información y promueven una rápida recepción y evaluación de los gastos médicos.

## Mapa del Sitio

Servicios para pacientes, servicios de enfermería, servicios de apoyo, asuntos generales y exámenes, procesamiento y servicios de registros médicos.

## Grupo de Usuarios

Médicos, enfermeras, trabajadores de departamentos auxiliares y administradores de hospitales.

## Período Estimado de Desarrollo

60 meses (Expansión gradual)

## Costo Estimado de Desarrollo

8.3 millones USD

## Organización Gestora

División de Gestión de la Información del Ministerio de Salud y Bienestar

## Página Web

Solo para uso interno

# Sistema de Información de Atención Médica Integral

Este es un portal de atención médica que opera en función de la información médica integrada acumulada a través del sistema de almacén de datos postales (DW), proporciona información de atención médica sobre las calificaciones, la gestión de seguimiento y la gestión de casos al Ministerio de Salud y Bienestar, a los gobiernos locales y al Servicio Nacional del Seguro de Salud. y apoya procedimientos administrativos simplificados

## Características del Sistema

### Gestión de restricciones

El sistema ofrece un servicio de búsqueda en una amplia gama de restricciones de información de 1.5 millones de destinatarios, costos de mantenimiento para una vida saludable, gastos médicos por embarazo y parto, y tratamientos de infertilidad.

### Seguimiento y gestión de casos

- El sistema proporciona la información requerida para la solicitud de reembolso, devolución o aprobación para extender el período de beneficios.
- El sistema ofrece datos y estadísticas sobre los receptores en tratamiento.

### Servicio de estadísticas

El sistema recopila datos mensuales sobre el estado actual de los beneficiarios elegibles, los resultados del tratamiento, y las estadísticas de morbilidad para suministro.

## Mapa del Sitio

Gestión de restricciones, gestión de seguimiento, gestión de casos y estadísticas de receptores de atención médica

## Grupo de Usuarios

Ministerio de Salud y Bienestar, gobiernos locales, Servicio Nacional del Seguro de Salud.

## Período Estimado de Desarrollo

12 meses

## Costo Estimado de Desarrollo

1.9 millones USD

## Organización Gestora

Departamento de Beneficios de Seguros, del Servicio Nacional del Seguro de Salud

## Página Web

Solo para uso interno

# Sistema de Información de Servicios Funerarios (e-Haneul)

Este es el único sistema de información de servicios funerarios gestionado por el gobierno, que administra integralmente la información de la cremación e instalación de instalaciones crematorias en todo el país, proporciona información sobre las instalaciones de servicios funerarios y se encarga de los procedimientos administrativos de permisos o informes.



## Características del Sistema

### Información amplia sobre servicios funerarios

- Información sobre el estado actual de las instalaciones de servicios funerarios y sus importes.
- Información sobre apoyo de los gobiernos locales en los servicios funerarios y la educación disponible para los empleados de las empresas funerarias.

### Reserva de cremaciones vía internet y gestión de información de cremaciones

- Reserva de cremación vía ordenador o móvil.
- Gestión integrada de la información de cremación en las instalaciones funerarias de todo el país.

### Suministro de información sobre defunciones (200,000 personas en promedio anual)

El sistema proporciona información sobre fallecimientos a las instituciones de pensiones y de seguridad social de manera rápida, para evitar la cobertura de beneficios duplicados y la pérdida de fondos del gobierno.

### Gestión de instalaciones crematorias y asuntos administrativos relacionados con servicios funerarios

- Asuntos administrativos relacionados con permisos y licencias de establecimientos funerarios, administración y gestión de informes de entierro y cremación.
- Disposiciones administrativas relativas a la gestión de establecimientos funerarios.

## Mapa del Sitio

- Para ciudadanos: reserva de cremación (vía móvil), información de precios sobre servicios funerarios y suministros funerarios
- Funcionarios públicos: administración de servicios funerarios (licencias y permisos, restricciones administrativas, administración de la educación requerida por la ley) y otros servicios para los ciudadanos
- Establecimientos de servicios funerarios: operación de la instalación (recepción, cambio, extensión), registro de información (tarifas de servicios de instalaciones, precios de suministros funerarios, información sobre fallecimientos, empleados que deben recibir educación)

## Grupo de Usuarios

Ciudadanos, establecimientos funerarios y funcionarios públicos encargados de los servicios funerarios

### Período Estimado de Desarrollo

12 meses

### Costo Estimado de Desarrollo

3.9 millones USD

### Organización Gestora

División de Apoyo a Personas Mayores del Ministerio de Salud y Bienestar

### Página Web

<http://www.ehaneul.go.kr>  
<http://m.ehaneul.go.kr>

# Sistema de Información de la Pensión Nacional

Este es un sistema para la gestión del "Plan Nacional de Pensiones", que tiene como objetivo promover sustento y bienestar estable al público mediante la aplicación de beneficios de pensión para la vejez, la discapacidad o la muerte.



## Características del Sistema

### Gestión integral de la pensión nacional.

El sistema realiza la gestión integrada de los registros de consulta individuales y los cambios durante el período desde la adquisición del estado asegurado hasta el recibo de beneficios, como historial de vida de los clientes.

### Construcción y operación de inmensa cantidad de datos

78.1 mil millones de datos, acumulados durante 3 décadas, incluyendo los datos computarizados de registro de residentes del Ministerio del Interior y Seguridad, se utilizan en la gestión del trabajo nacional de pensiones.

### Servicios públicos

El sistema ofrece en todo momento servicios como la emisión de certificados y la consulta de beneficios estimados, a través de la interconexión con la página de inicio del Servicio Nacional de Pensiones.

## Mapa del Sitio

Gestión del estado del asegurado, gestión de cobros, gestión de pago de beneficios, asistencia a discapacitados y emisión de certificados (detalles de pago)

## Grupo de Usuarios

Los personales del Servicio Nacional de Pensiones, las personas y los beneficiarios de prestaciones aseguradas

### Período Estimado de Desarrollo

24 meses

### Costo Estimado de Desarrollo

29.6 millones USD

### Organización Gestora

Ministerio de Salud y Bienestar

### Página Web

[www.nps.or.kr](http://www.nps.or.kr)

---

e-Gobierno sirve de base para el desarrollo educativo y cultural

# Educación / Cultura

El gobierno coreano está utilizando activamente los sistemas del e-Gobierno para implementar y reforzar la responsabilidad y la publicidad de la educación nacional. Especialmente al lograr la informatización educativa, donde cada una de las escuelas, profesores y estudiantes pueden tomar la iniciativa y participar, Corea ha establecido la base para convertirse en una potencia educativa. También ha desarrollado sistemas para la gestión integrada de los bienes culturales y el manejo eficiente de los trabajos relacionados, extendiendo aún más los cimientos de una potencia cultural.

---



Educación / Cultura

- 84 Sistema de Información Nacional de Educación (NEIS)
- 85 Sistema de Intercambio de Información Educativa (EDUNET T-CLEAR)
- 86 Sistema de Enseñanza en Línea (Escuela en línea)
- 87 Plataforma e-Learning del Gobierno (Nara baeumteo)
- 88 Sistema de Administración Digital sobre el Patrimonio Cultural
- 89 Sistema de Información de la Biblioteca de Corea (KOLIS)
- 90 Sistema Central de Gestión de Archivos (CAMS)

# Sistema de Información Nacional de Educación (NEIS)

Este es un importante sistema de información para la administración educativa en el Ministerio de Educación, que reúne 17 oficinas educativas y 10,000 escuelas primarias y secundarias en Corea. Maneja los asuntos en línea relacionados con la gestión de recursos humanos y salarios, así como la asistencia de los estudiantes y la gestión de calificaciones, y brinda servicios para estudiantes y padres, como la emisión de certificados.



## Características del Sistema

### Optimización de los asuntos en la administración educativa.

El sistema ofrece varios procedimientos administrativos de instituciones educativas y oficinas en línea, y proporciona una amplia gama de funciones cada año.

### Difusión de datos

- El sistema proporciona estadísticas, recopiladas a través de su proceso de negocio interno.
- El sistema comparte y procesa datos con oficinas educativas e instituciones públicas.

### Servicio para ciudadanos y servicio vía móvil.

- El sistema ofrece 46 tipos de servicios para estudiantes y 59 tipos de servicio para padres (menú de comidas escolares, registros de estudiantes, etc.).
- La información clave de la escuela, como el calendario académico, el boletín escolar, el menú de comidas y el horario, también se proporciona como un servicio vía móvil.

### Información segura y protegida.

- El sistema aplica medidas de seguridad de 7 pasos en la red, los servidores y los usuarios de los ordenadores.
- También requiere certificados en línea para iniciar la sesión y utiliza un marco de administración de autorizaciones independiente para cada negocio o menú, para garantizar que solo los usuarios autorizados puedan utilizar los servicios.

## Mapa del Sitio

- 147 tipos de asuntos escolares, como la gestión de calificaciones y registros de los estudiantes
- 102 tipos de asuntos administrativos generales, como la gestión de recursos humanos de profesores, salario y servicios
- 16 tipos de servicios para ciudadanos, incluyendo encuestas en línea y emisión de certificados.

## Grupo de Usuarios

Ministerio de Educación, oficinas educativas en provincias y ciudades, escuelas y padres.

## Período Estimado de Desarrollo

24 meses

## Costo Estimado de Desarrollo

92.6 millones USD

## Premios / Reconocimientos y Exportación

Exportación a Laos (2011) y Mongolia (2013)

## Organización Gestora

División de Información Financiera de Administración Educativa, del Servicio de Información sobre la Educación y la Investigación

## Página Web

<http://www.neis.go.kr>

# Sistema de Intercambio de Información Educativa (EDUNET T-CLEAR)

Este es un sistema de apoyo integrado que proporciona información educativa general, como información sobre planes de estudio educativos, enseñanza y aprendizaje, evaluación y materiales de actividades, y facilita la colaboración y la comunicación.



## Características del Sistema

### Apoyo a actividades docentes e investigadoras de profesores

- El sistema proporciona materiales de enseñanza, tales como materiales para la planificación, enseñanza y aprendizaje e investigación, así como materiales externos, que siguen el currículo educativo.
- Es un sistema centralizado y unificado que recoge datos originales, reforzando el intercambio de información educativa con las oficinas educativas locales.

### Prestación de información integrada sobre políticas educativa

- El sistema reúne información dispersa sobre políticas educativas, como el plan de estudios nacional, los Estándares Nacionales de Competencia (NCS) y el plan del semestre libre.
- También proporciona información (servicios, tendencias y estadísticas) para que las políticas educativas se adapten sin problemas al terreno.

### Búsqueda integrada de información educativa

El sistema proporciona los materiales necesarios para implementar políticas educativas, como libros de texto digitales y materiales para la educación ética en las tecnologías de la información.

### Intercambio y comunicación de material educativo

El sistema ofrece una comunidad en línea para profesores llamada "NanumGongan" para la comunicación y el intercambio de información.

## Mapa del Sitio

Materiales de enseñanza e investigación, planes de estudio educativos, plan del semestre libre, libros de texto digitales, aprendizaje cibernético, educación sobre software, concurso de investigación, Wedorang (servicio comunitario de aprendizaje), formación de profesores, servicio local de información educativa, etc.

## Grupo de Usuarios

Alumnos de primaria y secundaria, profesores y padres.

## Período Estimado de Desarrollo

10 meses

## Premios / Reconocimientos y Exportación

- El mejor servicio, en 'Gov 3.0 Service App' del Ministerio del Interior y Seguridad (Dic.2016)
- Premio al Buen Diseño, otorgado por el Ministerio de Comercio, Industria y Energía (Dic.2016)
- Gran Premio al Servicio Público en Premio Web de Corea, por la Asociación de Profesionales de Internet de Corea (Dic.2015)

## Organización Gestora

División de Información Educativa, del Servicio de Información de Educación e Investigación de Corea

## Página Web

<http://www.edunet.net>

# Sistema de Enseñanza en Línea (Escuela en línea)

Este sistema de enseñanza remota ofrece programas educativos en línea que son difíciles de poner en marcha en escuelas, con vistas a garantizar el derecho de los estudiantes a aprender y elegir materias. Los resultados de aprendizaje en la Escuela en línea se pueden aplicar en los expedientes académicos oficiales de los estudiantes.



## Características del Sistema

### Contenidos de aprendizaje desarrollados en el currículo escolar regular

El sistema proporciona una amplia variedad de contenidos de aprendizaje en cada una de las 56 asignaturas de secundaria y de las 45 asignaturas de bachillerato.

### Estado de aprendizaje del estudiante supervisado por varias instancias interesadas

El sistema permite que muchos agentes (un maestro de escuela, un profesor particular que ayuda al estudiante en sus estudios, los agentes educativos que planifican las políticas educativas, etc.) comprueben convenientemente el estado de aprendizaje del estudiante.

### Mayor comodidad para el usuario a través del servicio vía móvil

El sistema también permite el aprendizaje desde el ordenador y en dispositivos móviles mediante la aplicación de tecnología web receptiva.

### Actividades de aprendizaje en el sistema aceptadas como registros de escolarización regular

Los resultados del aprendizaje en el sistema se reflejan en los expedientes académicos de los estudiantes.

## Mapa del Sitio

Guía de cursos en línea, estado de aprendizaje, tareas, biblioteca, avisos, preguntas y respuestas, mensajes de texto, inscripción en cursos, clasificación en clase

## Grupo de Usuarios

### Entre estudiantes de secundaria y bachillerato que están matriculados en escuelas regulares pero.

- No han completado una determinada parte del plan de estudios debido a un traslado o transferencia
- Quieren aprender materias que no están disponibles en la escuela.

## Período Estimado de Desarrollo

10 meses

## Costo Estimado de Desarrollo

0.5 millones USD

## Organización Gestora

División de Investigación de Educación Global y Futura, del Instituto de Desarrollo Educativo de Corea

## Página Web

<http://onlineschool.or.kr>

# Plataforma e-Learning del Gobierno (Nara baeumteo)

Este sistema ofrece a los funcionarios públicos programas de aprendizaje electrónico inteligentes para apoyar su superación personal, accesibles desde cualquier momento y en cualquier lugar. Es una plataforma compartida por todo el gobierno, donde las instituciones educativas y formativas, centrales y locales, comparten los contenidos y sistemas de aprendizaje.



## Características del Sistema

### Servicio Todo en Uno para disfrutar en cualquier momento y en cualquier lugar

- El sistema proporciona contenidos de aprendizaje en todo momento que se pueden usar libremente a través del ordenador o móvil en cualquier momento y lugar.
- Los usuarios pueden buscar y aprender de todos los cursos de aprendizaje electrónico de las instituciones educativas centrales y locales, y completar los cursos en la plataforma única.

### Servicio impulsado por Big Data

El sistema recomienda cursos adecuados al nivel, sector, trabajo e interés de cada funcionario público, en función del análisis de Big Data.

### Plataforma de aprendizaje flexible y ampliable compartida en todo el gobierno

El sistema permite que todas las instituciones educativas centrales y locales (90 instituciones) compartan el sistema y los contenidos.

## Mapa del Sitio

Búsqueda, aprendizaje y finalización del e-Learning, recomendaciones para cada Usuario basadas en Big Data, aprendizaje colaborativo (comunidad, blog, preguntas y respuestas sobre el conocimiento) y contenidos y sistemas compartidos

## Grupo de Usuarios

Todos los funcionarios públicos (Algunos contenidos están disponibles para ciudadanos)

## Período Estimado de Desarrollo

36 meses

## Costo Estimado de Desarrollo

5.1 millones USD

## Organización Gestora

División de Aprendizaje Inteligente del Instituto Nacional de Desarrollo de Recursos Humanos

## Página Web

<http://e-learning.nhi.go.kr>

# Sistema de Administración Digital sobre el Patrimonio Cultural

Este sistema compartido cubre todo el proceso de administración del patrimonio cultural que ofrece procedimientos administrativos digitalizados y registros automatizados entre las organizaciones colaboradoras, como la Administración del Patrimonio Cultural, los gobiernos locales, las agencias de investigación y los grupos que poseen patrimonio cultural inmaterial.



## Características del Sistema

### Portal colaborativo

El sistema colabora con las instituciones de inspección y excavación de terrenos, agencias que gestionan monumentos naturales y grupos que poseen patrimonio cultural inmaterial, con vistas a respaldar electrónicamente los procedimientos comerciales relacionados.

### Administración electrónica

El sistema garantiza la conexión en línea de los gobiernos locales a la Administración del Patrimonio Cultural para el apoyo administrativo.

### Portal administrativo

El sistema proporciona enlaces a varios sistemas de información para la administración del patrimonio cultural para la conservación e intercambio de la información.

## Mapa del Sitio

Designación y revocación, Comité de Patrimonio Cultural, investigaciones regulares, tesoro nacional / reparaciones y mantenimiento, alteración del estado actual, excavaciones sobre el terreno, patrimonio cultural intangible nacional, patrimonio de palacios y tumbas, y monumentos naturales

## Grupo de Usuarios

Funcionarios públicos del gobierno central y gobiernos locales, organizaciones colaboradoras en la administración del patrimonio cultural.

## Período Estimado de Desarrollo

60 meses

## Costo Estimado de Desarrollo

3 millones USD

## Organización Gestora

Administración de Patrimonio Cultural

## Página Web

Solo para uso interno  
<http://www.e-minwon.go.kr:8443/webs/main.jsp>

# Sistema de Información de la Biblioteca de Corea (KOLIS)

Este sistema facilita varias formas de gestión de recursos y asuntos bibliotecarios de la Biblioteca Nacional de Corea.

El sistema se desarrolló como un sistema cliente-servidor en 1999, se convirtió en sistema en línea en 2015 y se lanzó como KOLIS II en octubre de 2016 como una versión mejorada, ampliada y orientada al usuario



## Características del Sistema

### Funciones clave para los asuntos de la biblioteca

El sistema realiza los principales servicios de la biblioteca, como recopilación de recursos, registro, disposición y préstamos, basados en la Ley de Bibliotecas.

### Materiales impresos y en línea

Los bibliotecarios siguen el formato integrado para los datos bibliográficos de la Catalogación Coreana de Lectura Automática (KORMARC) para la entrada de datos y la gestión de materiales impresos, y el Esquema de Descripción de Objetos de Metadatos (MODS) para los materiales en línea.

### Biblioteca Nacional KOLIS II

El sistema desempeña un papel fundamental en la gestión de recursos de bibliotecas nacionales basada en el funcionamiento conjunto con otros sistemas de información: el sistema de búsqueda integrada de la página de inicio ([www.nl.go.kr](http://www.nl.go.kr)), KOLIS-Net (red de materiales almacenados en todas las bibliotecas del país) y el Sistema de Información de Colecciones Antiguas y Raras de Corea (KORCIS).

## Mapa del Sitio

Recopilación, registro, organización, disposición, préstamos y devoluciones, gestión de autoridad, gestión de portadas, gestión de índices y resúmenes, gestión de ISBN, gestión de ISSN, gestión de encabezados para clasificación por materias

## Grupo de Usuarios

Bibliotecarios de la Biblioteca Nacional de Corea

## Período Estimado de Desarrollo

10 meses

## Costo Estimado de Desarrollo

1.9 millones USD

## Organización Gestora

División de Planificación de la Biblioteca Digital de la Biblioteca Nacional de Corea

## Página Web

[www.nl.go.kr](http://www.nl.go.kr)

# Sistema Central de Gestión de Archivos (CAMS)

Este es un sistema de gestión de archivos permanentes de los Archivos Nacionales de Corea (una institución que tiene el control y la supervisión generales de la gestión de registros públicos de Corea), que administra archivos permanentes de importancia nacional, que deben conservarse durante 30 años o más.

## Características del Sistema

### Provisión estándar de gestión de archivos.

El sistema ajusta y aprueba el período de conservación de registros para cada tarea unitaria de asuntos gubernamentales y proporciona la tabla estándar para la búsqueda.

### Adquisición y registro de expedientes

El sistema controla el proceso de adquisición de registros de las instituciones de archivo, o registra los expedientes recogidos desde el sector privado o en el extranjero.

### Conservación y gestión de expedientes

El sistema realiza la gestión de los registros de entrada y salida, la gestión de bibliotecas, el inventario, la digitalización, la descripción, la reevaluación del período de conservación y la reclasificación de expedientes para su divulgación.

### La lectura y la utilización de los registros

El sistema ofrece funciones para la búsqueda y lectura de los archivos en su forma original.

## Mapa del Sitio

Adquisición, registro, estándares de gestión de archivos, organización de archivos, biblioteca, preservación, medios de preservación, grabación de medios, descripción y reclasificación, lectura y utilización, búsqueda, etc.

## Grupo de Usuarios

Trabajadores que manejan asuntos de gestión de archivos en los Archivos Nacionales de Corea

## Período Estimado de Desarrollo

24 meses

## Costo Estimado de Desarrollo

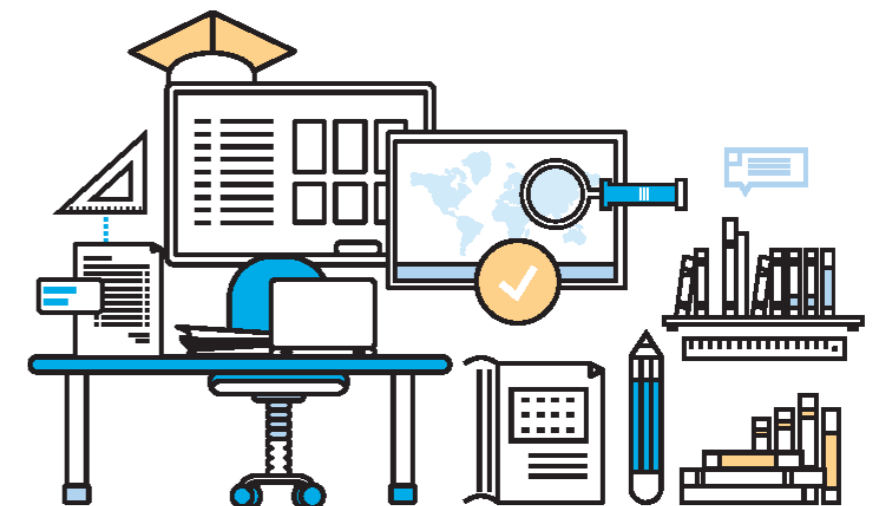
1.9 millones USD (para características básicas)

## Organización Gestora

División de Infraestructura de Información de Archivos, de los Archivos Nacionales de Corea, dependiente del Ministerio del Interior y Seguridad

## Página Web

Solo para uso interno



---

e-Gobierno apoya el crecimiento  
de las empresas

# Industria / Contratación / Empleo

Corea ha desarrollado unos sistemas de información de vanguardia para cada industria y ha logrado el gobierno electrónico que apoya a las empresas. Los sistemas del e-Gobierno se aplican a todas las áreas de actividades comerciales, incluyendo contratación, administración de patentes, empleo y despacho de aduanas. Estos sistemas contribuyen a reducir la carga administrativa de las empresas y al ahorro de costos, lo que conlleva una mejora de la competitividad empresarial.

---



Industria / Contratación / Empleo

94 Sistema Paso Aduana Electrónica (UNIPASS)

95 Sistema de automatización de Oficinas de Propiedad Intelectual e Industrial (KIPOnet)

96 Servicio de información sobre Derechos de Propiedad Intelectual en Corea (KIPRIS)

97 Sistema de Gobierno para Empresas (G4B)

98 Plataforma de Información de Empleo Público (Work-Net)

99 Sistema de Administración de Apoyo a las PYMEs

100 Sistema de información empresarial de las PYMEs (BizInfo)

101 Sistema de Contratación Electrónica en línea en Corea (KONEPS)

102 e-Centro Comercial del Gobierno

103 Sistema de Gestión de Productos basados en RFID

104 Sistema de Información e-Catálogo en Corea

105 Sistema de Gestión de Procedimientos de Contratación

106 Sistema de Gestión de Subcontratación para Adquisiciones

# Sistema Paso de Aduana Electrónica (UNIPASS)

Este sistema automatiza todos los procedimientos aduaneros, como la declaración de exportación e importación, los procedimientos aduaneros de los viajeros y el pago de tarifas por operación electrónica, sin requerir las visitas de los usuarios del servicio.



## Características del Sistema

### Procedimientos rápidos y seguros para el paso de aduanas

El sistema permite que todos los procedimientos aduaneros se realicen electrónicamente sin requerir visitas, permite el procesamiento rápido de asuntos aduaneros y garantiza la seguridad con un módulo avanzado de gestión de riesgos. (Tiempo promedio requerido por procedimiento: 1,5 minutos para la exportación, 1,5 horas para la importación)

### Sistema integrado e interconectado

El sistema proporciona servicios de ventanilla única en todos los procedimientos aduaneros, mediante la integración e interconexión del Servicio de Aduanas, instituciones relacionadas y partes interesadas, y también ofrece información en tiempo real sobre comercio y logística.

### Aplicación de las normas internacionales.

El sistema aplica los estándares de documentos electrónicos de la Organización Mundial de Aduanas (WCO) y las Organización de las Naciones Unidas (ONU) para uso mundial.

## Mapa del Sitio

- e-Declaración: Declaraciones electrónicas sobre exportación e importación, reembolso, flete, vigilancia de aeropuertos y puertos marítimos, viajeros, tratados de libre comercio (TLC o FTA) y otros procedimientos administrativos aduaneros
- Ventanilla Única de Aduanas: Información sobre cómo completar formularios de solicitud, control de progreso y verificación por el jefe de la oficina de aduanas
- Otros: Apoyo al usuario para pagos electrónicos, informes de historial de envíos, informes de comercio electrónico, operadores económicos autorizados (AEO), entre otros servicios

## Grupo de Usuarios

Empresas de exportación e importación, agencias verificadoras de requisitos, usuarios generales (individuales).

## Período Estimado de Desarrollo

18 meses

## Costo Estimado de Desarrollo

2.8 - 13.8 millones USD

## Premios / Reconocimientos y Exportación

### Premios / Reconocimientos

- Mejor calidad de servicio de aduanas durante 9 años consecutivos (2005-2013) en Calidad de servicio de aeropuerto (ASQ), del Consejo Internacional de Aeropuertos (ACI)
- Mejores prácticas, Doing Business del Banco Mundial (2009 -2012)
- Premio a la innovación, Organización Mundial de Aduanas (OMA) para el sistema de Ecuador (2013)

### Exportación

- Exportación a países como Tanzania, Uzbekistán, Camerún y Etiopía, alcanzando un volumen de 348.85 millones USD.
- [África] Tanzania (2011-2012), Camerún (2015), Etiopía (2017)
- [Asia] Kazajistán (2005), Kirguistán (2008), Mongolia (2009), Nepal (2011), Uzbekistán (2014)
- [América Latina] Dominica (2008), Guatemala (2009), Ecuador (2010-2011)

## Organización Gestora

División de Planificación de la Información del Servicio de Aduanas de Corea

## Página Web

<https://unipass.customs.go.kr>

# Sistema de automatización de Oficinas de Propiedad Intelectual e Industrial (KIPOnet)

Este sistema global de información de propiedad industrial digitaliza todos los procedimientos administrativos sobre derechos de propiedad industrial, incluyendo solicitud de patentes y examen y publicación de boletines.



## Características del Sistema

### Servicio de e-Applicación

El sistema admite el proceso en línea de solicitudes, como completar formularios, envío de formularios y pago de tarifas.

### Administración de patentes

El sistema maneja todos los procedimientos administrativos de patentes en línea, incluyendo el examen, juicio y registro de los derechos de propiedad intelectual e industrial.

### Servicio de búsqueda de información de patentes

El sistema ofrece un servicio para que los examinadores y ciudadanos puedan buscar y ver información a través de Internet sobre los derechos de propiedad industrial del país y del extranjero.

### Servicio vía móvil

Los servicios clave también están disponibles vía móvil para mayor comodidad del usuario.

## Mapa del Sitio

Solicitud de derechos de propiedad industrial, progreso del examen, gestión de información de patentes, gestión de tarifas, emisión de certificados, búsqueda de información de patentes, etc.

## Grupo de Usuarios

Gobierno central y ciudadanos

## Período Estimado de Desarrollo

36 meses

## Costo Estimado de Desarrollo

16.8 millones USD

## Premios / Reconocimientos y Exportación

- Exportado a 4 países por 17.9 millones USD: Mongolia (2011, 3.4 millones USD), Azerbaiyán (2013, 4.2 millones USD), Organización Regional Africana de la Propiedad Intelectual (2015, 5.8 millones USD), Emiratos Árabes (2016, 4.5 millones USD)
- Estas son exportaciones de KIPOnet basadas en el fondo de ayuda oficial al desarrollo (AOD) de KOICA (a excepción de Emiratos Árabes, donde el gobierno de Emiratos Árabes proporcionó el 100% de los recursos financieros)

## Organización Gestora

División de Información y Política de Clientes / Oficina de Información y Servicio al Cliente de la Oficina de Propiedad Intelectual de Corea

## Página Web

<http://www.patent.go.kr>

# Servicio de información sobre Derechos de Propiedad Intelectual en Corea (KIPRIS)

Este es un importante sistema de búsqueda de información sobre derechos de propiedad intelectual, que proporciona información sobre los derechos de propiedad intelectual del país y del extranjero, propiedad de la Oficina de Propiedad Intelectual de Corea, para que los ciudadanos puedan realizar búsquedas y visualizaciones gratuitas en Internet.



## Características del Sistema

### Búsqueda de información sobre derechos de propiedad intelectual

El sistema proporciona 93 millones de casos de información de derechos de propiedad intelectual, nacionales y extranjeros, propiedad de la Oficina de Propiedad Intelectual de Corea, bajo las categorías de patentes, modelos de utilidad, marcas comerciales y diseño, junto con un servicio que permite la búsqueda por categoría, frase y más.

### Varias funciones para comodidad del usuario

El sistema ofrece varias funciones para comodidad del usuario, como la descarga en línea, el servicio de correo en caso de nueva información y la búsqueda de patentes basada en interfaz de programación de actividades (API).

### Información sobre temas y servicios relacionados con los derechos de propiedad intelectual

El sistema publica y proporciona un webzine sobre temas de derechos de propiedad intelectual, junto con diversos materiales para guía del usuario.

### Servicio vía móvil

El servicio de búsqueda se ofrece también en dispositivos móviles para comodidad del usuario.

## Mapa del Sitio

Búsqueda de información y recuperación de información de derechos de propiedad intelectual de Corea y otros países, incluyendo patentes, modelos de utilidad, marcas comerciales, diseños, ensayos, documentos de investigación y revistas (de Biblioteca Nacional de Ciencia Digital, NSDL), historial administrativo, etc.

## Grupo de Usuarios

Ciudadanos

## Período Estimado de Desarrollo

24 meses

## Costo Estimado de Desarrollo

4.2 millones USD (costo del equipo excluido)

## Premios / Reconocimientos y Exportación

- Premio iEco por la innovación en servicios (2012)

## Organización Gestora

División de Gestión de la Información de la Oficina de Propiedad Intelectual de Corea

## Página Web

<http://www.kipris.or.kr>

# Sistema de Gobierno para Empresas (G4B)

Este sistema proporciona servicios fáciles y útiles para las empresas, mediante la integración de servicios administrativos a empresas que han sido administrados por diferentes entidades gubernamentales y públicas.



## Características del Sistema

### Servicio para empresas

El sistema proporciona un servicio de información empresarial (4.500 tipos) dispersa en diferentes organizaciones gubernamentales y públicas, así como un servicio de solicitud y consulta en línea (1.500 tipos).

### Portal integrado para cambios de información empresarial

Este sistema ofrece un servicio integral donde las empresas pueden manejar los procedimientos necesarios (con respecto a los cambios en el registro de vehículos motorizados, los 4 seguros principales, patentes, etc.) para realizar cambios en su información registrada (nombre, ubicación y tipo de negocio) a través de Internet, todo al mismo tiempo.

### Centro de distribución de certificados desde la prueba hasta la certificación.

El sistema ofrece un flujo conveniente de servicios donde las empresas pueden solicitar la prueba de rendimiento, inspección y corrección del producto, solicitar certificados en línea e imprimirlos (conectados como prueba a unas 270 instituciones).

## Mapa del Sitio

Guía de servicio comercial y solicitud de transferencia de servicio, guía y solicitud de cambios de grupo en la información comercial registrada, solicitud de certificados de prueba, inspección y rendimiento, solicitud integrada para asesoramiento empresarial, información sobre soporte comercial como ayudas financieras y avisos de licitación

## Grupo de Usuarios

Empresas y ciudadanos

## Período Estimado de Desarrollo

30 meses

## Costo Estimado de Desarrollo

14.3 millones USD

## Premios / Reconocimientos y Exportación

- Mejores prácticas en proyectos del e-Gobierno del Ministerio del Interior y Seguridad (2012).
- Proyecto BestGov 3.0 del Ministerio de Ciencia, y Tecnologías de la Información y Comunicación, y planificación futura (2014)

## Organización Gestora

División de Planificación de Estrategia de Tecnologías de la Información, del Ministerio de Ciencia y Tecnología de la Información y Comunicación

## Página Web

<http://www.g4b.go.kr>

# Plataforma de Información de Empleo Público (Work-Net)

Este sistema o plataforma es gestionada por el Ministerio de Empleo y Trabajo, y el Servicio de Información de Empleo de Corea. Ofrece contenidos para el apoyo profesional o laboral, como información pública y privada sobre el empleo, información sobre políticas de empleo, inserción laboral, etc.



## Características del Sistema

### Interconexión a la red de información laboral del sector público y privado.

Interconectado a 31 sitios web públicos y privados de búsqueda de empleo, incluyendo los sistemas del Ministerio de Gestión de Personal, el Servicio de Desarrollo de Recursos Humanos, la Administración de Personal Militar y el Ministerio del Interior y Seguridad, Red de trabajo. Proporciona toda la información sobre empleo en una ventanilla única.

### Búsqueda personalizada de información de trabajo

La plataforma permite la búsqueda personalizada de empleo por ubicación, edad, salario, condiciones de trabajo, número de empleados, etc.

### Aptitud vocacional y pruebas psicológicas.

La plataforma ofrece un total de 23 tipos de pruebas para jóvenes (10 tipos) y adultos (13 tipos), ayudándoles a encontrar sus preferencias, aptitudes y valores vocacionales.

### “Red de Trabajo para Jóvenes”, adaptada a los jóvenes que buscan empleo

La plataforma proporciona información dirigida a los jóvenes para la búsqueda de trabajo, como el informe sobre empresas pequeñas pero competitivas, videos de introducción al trabajo, guía para escribir cartas de presentación y preparación de entrevistas.

### Servicio vía móvil

La plataforma ofrece servicios de prueba de preferencia vocacional, administración de currículum, búsqueda de trabajo personalizada y soporte de aplicaciones especialmente optimizados para el entorno móvil.

## Mapa del Sitio

Información de empleo en el gobierno e instituciones públicas, calendario de empleo, empresas pequeñas pero competitivas para jóvenes, información de trabajo para todos (tendencias y guía de empleo), pruebas vocacionales, introducción de empleo, ofertas de empleo

## Grupo de Usuarios

Buscadores de empleo (mujeres, personas de mediana edad, jóvenes) y empresas que ofrecen empleo

## Período Estimado de Desarrollo

13 meses para desarrollo inicial y actualización anual

## Costo Estimado de Desarrollo

3.8 millones USD (costo del equipo excluido)

## Premios / Reconocimientos y Exportación

- Premio a la Mejor Marca de Corea (2017)
- Premio a la Satisfacción del Servicio al Consumidor de Corea (2017)

## Organización Gestora

Equipo de Red de Trabajo del Servicio de Información de Empleo de Corea

## Página Web

<http://www.work.go.kr>

# Sistema de Administración de Apoyo a las PYMEs

Este sistema realiza una gestión integrada de la información en los programas de ayuda a las PYMEs del gobierno central y de los gobiernos locales y sus PYMEs beneficiarias, con vistas a evitar ayudas o apoyos duplicados y entregar información personalizada sobre políticas.

## Características del Sistema

### Gestión integrada de la información de las PYMEs.

El sistema registra y gestiona la información sobre los programas de ayuda a las PYMEs del gobierno central y los gobiernos locales, así como la información de las PYMEs beneficiarias.

### Objetividad de la información asegurada a través de la colaboración interministerial.

- El sistema adquiere información objetiva a través de la colaboración entre ministerios, al recopilar información de las PYMEs beneficiarias.
- Recopila información de PYMEs del Servicio Nacional de Impuestos (ventas, fechas de establecimiento y cierre, feriados), Ministerio de Empleo y Trabajo (número de trabajadores asegurados bajo el Seguro de Empleo) y Servicio de Aduanas de Corea (exportación).

### Función de análisis estadístico incorporada

El sistema está integrado con una función de análisis de varias estadísticas, utilizando la información recopilada.

## Mapa del Sitio

- Búsqueda de información: programas de ayuda a PYMEs del gobierno central y los gobiernos locales, historial de aplicaciones y rendimiento de gestión de PYMEs individuales
- Análisis de gestión: análisis de la tasa de crecimiento de ventas, empleo y exportación por año, área de proyecto y PYME individual
- Análisis estadístico: análisis estadístico multidimensional a cargo del organizador del programa, área del programa, historia o tipo del negocio, utilizando la base de datos sobre el historial de la aplicación y rendimiento de la gestión.

## Grupo de Usuarios

Gerentes de programas de ayuda a PYMEs en gobierno central y gobiernos locales, e instituciones públicas

## Período Estimado de Desarrollo

30 meses

## Costo Estimado de Desarrollo

18.5 millones USD

## Organización Gestora

División de Análisis de Políticas del Ministerio de PYMEs y Empresas emergentes

## Página Web

Solo para uso interno

# Sistema de información empresarial de las PYMEs (BizInfo)

Este sistema recoge información sobre esquemas de políticas para PYMEs, y es dirigido por el gobierno central y los gobiernos locales, y proporciona información a través del sitio web y la aplicación en móvil, de manera oportuna y fácil de entender.



## Características del Sistema

### Recopilación y suministro de información política

El sistema proporciona información sobre programas de apoyo, las últimas noticias sobre políticas y resúmenes de políticas (videos) a través de diversos medios, como sitio web, aplicación vía móvil, mensajes de texto y correo electrónico.

### Retroalimentación en menos de 24 horas

Las empresas que consultan sobre sus dificultades reciben comentarios en menos de 24 horas por parte de profesionales en el sector (asesores administrativos certificados, contables, abogados laborales, etc.).

### Prestación de servicios adicionales

El sistema ofrece información sobre educación, seminarios y exposiciones para las PYMEs, últimas noticias sobre política para las PYMEs, función de búsqueda interactiva de políticas, y las comparaciones de política por áreas.

## Mapa del Sitio

- Información sobre políticas para PYMEs (programas de apoyo, educación, seminarios y exposiciones)
- Medidas políticas de apoyo a las PYMEs y plantillas para trabajo
- Asesoramiento sobre dificultades empresariales.

## Grupo de Usuarios

Directores ejecutivos y empleados de las PYMEs y empresas de riesgo

## Período Estimado de Desarrollo

12 meses

## Costo Estimado de Desarrollo

4.6 millones USD

## Organización Gestora

División de Análisis de Políticas del Ministerio de PYMEs y Empresas emergentes

## Página Web

<http://www.bizinfo.go.kr>

# Sistema de Contratación Electrónica en línea en Corea (KONEPS)

Este es un sistema integral en línea que realiza la gestión general de los negocios de contratación gubernamentales, como licitaciones, firma de contratos y pago de productos básicos, servicios y construcción según lo requieran el gobierno central y los gobiernos locales y otras instituciones públicas.



## Características del Sistema

### E-licitación y firma de contratos

- Las compañías proveedoras pueden participar en todas las licitaciones públicas mediante un registro único en el sistema, con su información de calificación, incluyendo su licencia o permiso.
- Todos los procedimientos de contratación se manejan en línea: apertura de ofertas, examen de calificación, decisión de los licitadores seleccionados, firma de contratos y pago.

### E-pago

El sistema maneja todos los procedimientos de pago: inspección del producto / servicio / instalación, facturación y pagos, basados en la interconexión con los principales sistemas de información financiera.

### Intercambio de información de suministro público y gestión

El sistema está conectado a los datos de 195 instituciones de calificación crediticia, compañías de seguros de garantía y más, con vistas a reducir la carga de las empresas que tienen que visitar y permitir la verificación de la información en las instituciones públicas sin necesidad de papeles.

## Mapa del Sitio

Información sobre avisos de licitación, registro de empresas proveedoras, solicitud de compras del gobierno central, participación en licitaciones, examen de calificación, firma y gestión de contratos, búsqueda de información de contratos, inspección y pago

## Grupo de Usuarios

Gobierno central, gobiernos locales, instituciones públicas y empresas proveedoras

## Período Estimado de Desarrollo

12 meses

## Costo Estimado de Desarrollo

9.2 millones USD

## Premios / Reconocimientos y Exportación

### Premios / Reconocimientos

- Premio al servicio público de la Organización de las Naciones Unidas (2003)
- Mejor modelo de contratación electrónica en la encuesta sobre gobierno electrónico en la Organización de las Naciones Unidas ONU (2004)
- Introducido por OECD como un sistema que tiene un efecto de extracción a través de fuerte en el uso de Tecnologías de Información y Comunicación (2004)
- Reconocido como los estándares internacionales por UN/CEFACT (2005)
- Certificado de ISO 20000 del British Standard Institute (2005)
- Premio de Excelencia de Tecnologías de la Información Global de la WCIT (2006)
- Premio AFACT e-ASIA (2007)
- Seleccionado como una de las 4 mejores prácticas de gobierno vía móvil de la OCDE y la UIT en sus informes sobre gobierno M (2011)

### Exportación

- Exportación a 7 países: Vietnam (2008), Costa Rica (2009), Mongolia (2010), Túnez (2012), Camerún (2014), Jordania (2015) y Ruanda (2015)

## Organización Gestora

División de Planificación de Compras Electrónicas, Servicio de Compras Públicas

## Página Web

<http://www.g2b.go.kr>

# e-Centro Comercial del Gobierno

Este es un centro comercial en línea para contratación electrónica pública, donde el Servicio de Contratación Pública (PPS) firma contratos a corto plazo con proveedores, y los gobiernos centrales o locales e instituciones públicas pueden buscar artículos y hacer compras directas. Este sistema apunta a respaldar la adquisición rápida de productos comerciales y de calidad garantizada para el gobierno y las organizaciones públicas



## Características del Sistema

### Compra con un solo clic de productos basados en el contrato de precio unitario con PPS

El sistema permite la compra o venta de productos con contratos de precio fijo con PPS, lo que permite a las instituciones usuarias finales comprar productos con mayor facilidad.

### Compra rápida

Las instituciones usuarias finales pueden comprar los productos que necesitan con un solo clic en el centro comercial KONEPS, sin pasar por procedimientos de licitación competitivos.

### Suministro de información de e-Centro comercial

El sistema proporciona información legal sobre la contratación de suministros y el manual del usuario del sistema, que muchos funcionarios de las instituciones usuarias finales pueden querer saber.

## Mapa del Sitio

- Búsqueda de productos incluidos en el contrato de precio unitario con PPS (búsqueda por nombre del proveedor, nombre del producto, número de serie del producto, etc.)
- Búsqueda por información de propiedad (tamaño, unidad, área, certificación, etc.) para mejorar la conveniencia del proceso de búsqueda
- Tipos de centro comercial según categorías de productos básicos (automóviles, ordenadores, muebles, etc.)
- Previsión de varias secciones certificadas para productos de desarrollo tecnológico y productos ecológicos y ecológicos.

## Grupo de Usuarios

- Usuarios que pueden comprar productos: instituciones usuarias finales registradas en PPS (gobiernos central y locales, e instituciones públicas)
- Usuarios que pueden registrar productos: empresas registradas como oferentes en PPS y contratos firmados de precio unitario

## Período Estimado de Desarrollo

12 meses

## Costo Estimado de Desarrollo

1.6 millones USD

## Organización Gestora

División de Gestión de Contratación Electrónica del Servicio de Contratación Pública

## Página Web

<http://shopping.g2b.go.kr>

# Sistema de Gestión de Productos basados en RFID

Este es un sistema para el seguimiento inalámbrico y la gestión de productos en tiempo real mediante el uso de etiquetas de identificación por radiofrecuencia (RFID) adjuntas, durante todo el ciclo de vida de los productos: adquisición, custodia, uso y disposición, con vistas a una gestión eficiente de los bienes del gobierno.



## Características del Sistema

### Inventario utilizando tecnología RFID

El inventario se realiza mediante etiquetas RFID, unidas a productos básicos y escaneadas por lectores portátiles, cuyos datos se transfieren para el inventario y el seguimiento del flujo de productos.

### Estadísticas y gestión de registros

Este sistema lleva a cabo la gestión no solo de los registros de adquisición, custodia y disposición de productos, sino también de las estadísticas por clasificación y artículo utilizando los números de lista de productos definidos por el Servicio de Contratación Pública.

### Examen de la gestión de productos básicos por parte de las agencias gestoras

Este sistema ofrece funciones para la investigación y el análisis estadístico sobre el estado actual de posesión de productos por cada organización, resultados de inventario y otros datos para la evaluación institucional.

### Funcionamiento conjunto condBrain y On-BID.

El sistema interactúa con el presupuesto digital y el sistema contable dBrain, para la gestión de la adquisición de productos básicos y con el sistema electrónico Onbid de licitación en línea de productos básicos, para la venta de dichos productos básicos.

## Mapa del Sitio

Emisión de etiquetas, inventario utilizando lectores RFID, gestión de registro de productos, estadísticas de productos, transferencia de gestión a PPS sin compensación y desembolso y devolución de productos

## Grupo de Usuarios

Gobierno central y gobiernos locales, Instituciones públicas, Servicio de Contratación Pública y empresas proveedoras.

## Período Estimado de Desarrollo

12 meses

## Costo Estimado de Desarrollo

3.2 millones USD (costo por etiqueta adjunta y compra de impresora excluida)

## Organización Gestora

División de Gestión de Bienes Públicos, Oficina de Contratación Internacional y Propiedad Pública del Servicio de Contratación Pública

## Página Web

<http://rfid.g2b.go.kr>

# Sistema de Información e-Catálogo en Corea

Este sistema clasifica, identifica y enumera de manera eficiente los bienes del gobierno en función de estándares y métodos particulares, y gestiona de manera eficiente la información para promover su uso en todo el país.

## Características del Sistema

### Gestión de mercancía por número

La información de la lista de productos (clasificación y números de identificación) de 3 millones de productos gubernamentales, que se clasifican utilizando el UNSPSC, se registran y recuperan en el sistema. Los números de identificación del producto se proporcionan con tanto detalle como para determinar el número de modelo y el fabricante del producto, y las propiedades (tamaño, color, material y propósito de uso) también se administran en el sistema.

### Función de búsqueda de información de mercancías

Este sistema ofrece una amplia gama de funciones de búsqueda, que incluyen el mapa de clasificación de productos, la búsqueda por clasificación y la búsqueda por fabricante o modelo.

### Información básica sobre la gestión nacional de mercancías y la contratación pública.

- Información básica para gestionar el proceso desde la adquisición de productos hasta su disposición.
- Información básica sobre transacciones de mercancías a través de licitaciones electrónicas, contratos electrónicos y centros comerciales.

## Mapa del Sitio

Búsqueda de información sobre mercancías o productos, solicitud de registro de mercancías, solicitud de cambio de artículos, registro de artículos, búsqueda de artículos, verificación del progreso en registro de artículos, historial de cambios de clasificación

## Grupo de Usuarios

Gobierno, Servicio de Contratación Pública, empresas proveedoras.

## Período Estimado de Desarrollo

12 meses

## Costo Estimado de Desarrollo

2.8 millones USD

## Organización Gestora

División de Gestión de Bienes Públicos,  
Oficina de Contratación Internacional y Propiedad Pública del  
Servicio de Contratación Pública

## Página Web

<http://www.g2b.go.kr:8051/main/main.do>

# Sistema de Gestión de Procedimientos de Contratación

Este es un sistema ágil y eficiente de servicios en línea de todo el gobierno con vistas a la gestión integrada del proceso de petición y recepción proyectos, desde la planificación del proyecto hasta la redacción, presentación y evaluación de las propuestas.



## Características del Sistema

### Servicio de solicitud de propuestas

El sistema proporciona plantillas estándar para que las instituciones encargadas de los pedidos preparen de manera eficiente las solicitudes de las propuestas. También proporciona servicios de apoyo para encontrar y utilizar propuestas de proyectos de alta calidad, así como para hacer declaraciones.

### e-propuestas y servicio de evaluación electrónica

- El sistema permite a los oferentes presentar la versión electrónica de las propuestas técnicas en línea, que hasta entonces había sido de forma impresa.
- El sistema maneja los asuntos de evaluación de todos los proyectos de PPS (servicios y bienes) dentro de la gama de funcionalidades del sistema, con vistas a garantizar la imparcialidad y la eficiencia de la revisión técnica de las propuestas.

### Servicio de soporte a la gestión de proyectos

El sistema ofrece procedimientos y pautas estándar para que los funcionarios sin experiencia en la gestión de proyectos informáticos puedan realizar fácilmente sus tareas.

### Servicio de información integral

El sistema proporciona información estadística sobre licitaciones y contratos de todos los proyectos basados en contratos negociados, así como información sobre las políticas, leyes y estándares más recientes para proyectos informáticos.

## Mapa del Sitio

Apoyo a la petición, solicitud de propuestas, propuestas, evaluación de propuestas, soporte de gestión de proyectos, servicio de información integral, aviso, resultado de licitación abierta, guía de tarifas de servicio

## Grupo de Usuarios

Gobierno central y gobiernos locales, empresas proveedoras, evaluadores y ciudadanos

## Período Estimado de Desarrollo

23 meses

## Costo Estimado de Desarrollo

6 millones USD

## Organización Gestora

Contrato de Tecnologías de la Información y Comunicación,  
División de Servicio de Contratación Pública

## Página Web

<http://rfp.g2b.go.kr>

# Sistema de Gestión de Subcontratación para Adquisiciones

Este es un sistema de gestión diseñado para prevenir actividades ilegales de subcontratación de importantes contratistas. Este sistema permite a los mayores contratistas manejar todos los procedimientos de subcontratación en línea, incluida la conclusión de contratos y el pago de la contraprestación, los precios de los materiales y equipos y las tarifas de servicio.

Las instituciones públicas que realizan los pedidos supervisan todo el proceso en línea.



## Características del Sistema

### Sistema de Contrato Electrónico

Los contratistas principales que realizan obras o proyectos públicos y los subcontratistas se registran en el sistema para los procedimientos de subcontratación en línea.

### Pago y supervisión

El sistema admite el pago electrónico de la subcontratación, los precios de los materiales y equipos y las tarifas de servicio, lo que permite a las instituciones públicas clientes realizar pedidos para monitorear dicho pago.

### Expedición de certificados de registros de subcontratación.

A solicitud de los subcontratistas, el sistema les permite recuperar sus registros de subcontratación y emitir certificados en línea.

## Mapa del Sitio

Gestión de contratos, pagos, exenciones, gestión de cuentas bancarias, gestión de estado, gestión de usuarios, gestión de portales, gestión de certificados de garantía

## Grupo de Usuarios

Instituciones públicas, contratistas principales, subcontratistas.

## Período Estimado de Desarrollo

9 meses

## Costo Estimado de Desarrollo

0.8 millones USD

## Organización Gestora

División de Gestión de E-Compras del Servicio de Contratación Pública

## Página Web

<http://hado.g2b.go.kr>



---

e-Gobierno protege la seguridad y la vida de los ciudadanos.

# Seguridad / Medio Ambiente

Proteger la seguridad y la vida de los ciudadanos es la tarea más importante de un gobierno. Como parte de sus activas medidas para proteger a los ciudadanos de los desastres, el gobierno coreano ha desarrollado y gestionado sistemas para administrar el medioambiente y prepararse para los desastres. Estos sistemas han permitido la prevención y la pronta respuesta a desastres, como incendios forestales, terremotos y deslizamientos de tierra.

---



Seguridad / Medio Ambiente

- 110 Servicio de Informes Multimedia Corea 119
- 111 Sistema de Transferencia y Monitoreo de Imágenes de la Escena del Desastre
  - 112 Mapa de Seguridad de Corea
  - 113 Sistema de Evaluación de Seguridad
  - 114 Sistema de Alerta Anticipada de Terremotos
  - 115 Sistema de Control de Incendios Forestales
  - 116 Sistema de Información de Deslizamientos de Tierras
  - 117 Sistema de Tratamiento de Residuos (Allbaro)
  - 118 Sistema Integral de Gestión de los Recursos Forestales
  - 119 Sistema de Información de la Gestión Forestal Nacional
    - 120 Sistema de Gestión de Ingeniería Forestal
    - 121 Sistema de Gestión de Proyectos Forestales
    - 122 Sistema de Apoyo a Proyectos Forestales sobre el terreno
  - 123 Sistema Integral de Gestión de Enfermedades y Plagas Forestales
  - 124 Sistema Integral de Información de Árboles junto a la Carretera

# Servicio de Incidencias Multimedia Corea 119

Un sistema que permite a las personas en situaciones difíciles o vulnerables respecto a incidentes de seguridad, incluyendo discapacitados y extranjeros, realizar llamadas y avisos de emergencia 119, a través de diversos medios, como video, mensajes de texto y aplicaciones.



## Características del Sistema

### Diversas incidencias 119 vía medios distintos de llamadas de voz

- Informe de video: el sistema acepta informes de video, que brindan información precisa de la ubicación y las situaciones del reportero; También puede comunicarse con las personas con discapacidad auditiva utilizando el lenguaje de señas.
- Informe de texto: los usuarios pueden realizar avisos mediante texto cuando se encuentran en situaciones difíciles para realizar llamadas de voz, o cuando se interrumpe el servicio de voz; adjuntar fotos o videos facilita una respuesta rápida y precisa.
- Informe de la aplicación: los que reportan pueden entregar la información sobre su localización (coordenadas GPS), incluso cuando no saben dónde están.

### Primer sistema de emergencia del mundo que aplica tecnología de videollamada (3G y LTE)

### Fácil y conveniente, no solo para las personas vulnerables a la seguridad, sino también para el público en general

Hasta 2017, más de 400,000 incidencias han sido recibidas a través de este sistema.

## Mapa del Sitio

aviso por video 119, aviso por texto 119, aviso por Internet 119, aviso por aplicación 119, seguimiento de ubicación 119

## Grupo de Usuarios

Ciudadanos y bomberos

## Período Estimado de Desarrollo

18 meses

## Costo Estimado de Desarrollo

2.8 millones USD

## Premios / Reconocimientos y Exportación

- Premio a la Excelencia en Concurso de Servicio Público Móvil 2013 (Dic.2013)
- Premio del Primer Ministro en Competencia Gov 3.0 2014 (Nov.2014)

## Organización Gestora

Equipo de Extinción de Incendios y División de Aviación de la Agencia Nacional de Incendios

## Página Web

<https://www.119.go.kr>  
**Canales Múltiples**  
**(Llamadas, aplicación, mensajes de texto)**

# Sistema de Transferencia y Monitoreo de Imágenes de la Escena del Desastre

Este es un sistema de monitoreo que transfiere imágenes (en LTE o 4G) en tiempo real de escenas de desastres, tomadas por cámaras instaladas en camiones de bomberos y helicópteros, al centro de operaciones para monitoreo

## Características del Sistema

### Transferencia y monitoreo de imágenes de la escena del desastre.

- Al usar la red móvil LTE, el sistema transfiere imágenes sin restricciones de distancia o ubicación.
- Todas las actividades, desde el despacho de bomberos o el helicóptero hasta la llegada a la escena, se monitorean en el centro de operaciones.
- Las imágenes en localizaciones bajo techo, donde no se puede alcanzar un camión de bomberos o un helicóptero, son tomadas por dispositivos móviles y enviadas al centro de operaciones a través de la aplicación para teléfonos inteligentes.

### Configuración del sistema

- Cámaras de video: las cámaras remotas de pan-tilt-zoom (PTZ) están instaladas en los bomberos y helicópteros enviados
  - ※ Funcionan cámaras en 615 camiones de bomberos, 28 helicópteros y 195 dispositivos móviles.
- Sistema de recogida de imágenes: este sistema recopila y almacena las imágenes transferidas en LTE desde los vehículos o aviones despachados.
- Sistema de monitoreo: este sistema realiza la visualización de imágenes, división de pantalla, control de cámara, reproducción de imágenes almacenadas, etc.

## Mapa del Sitio

Imagen de camión de bomberos enviado, imagen de escena vía móvil, imagen de helicóptero enviado, monitoreo de imagen y control remoto de cámara (PTZ)

## Grupo de Usuarios

Bomberos central y locales

## Período Estimado de Desarrollo

12 meses

## Costo Estimado de Desarrollo

1.2 millones USD (con 100 cámaras)

## Premios / Reconocimientos y Exportación

- Parte de la solicitud de sistemas de exportación del e-Gobierno presentada (Dic.2016)

## Organización Gestora

Equipo de extinción de incendios y División de Aviación de la Agencia Nacional de Incendios.

## Página Web

**Visión compartida desde cámaras remotas en el Centro de Situación Central**

# Mapa de Seguridad de Corea

Este es sistema de mapas fácil de entender al que se accede a través de Internet y la aplicación vía móvil, que proporciona información integrada sobre desastres y seguridad desde diferentes ministerios, para que los ciudadanos puedan hacer frente a desastres o problemas de seguridad en su vida diaria



## Características del Sistema

### Servicio de mapas temáticos en 8 áreas de seguridad

El sistema integra información sobre los riesgos potenciales en la vida diaria de los ciudadanos en 8 áreas (seguridad, transporte, desastres, información personalizada \*, instalaciones, industria, salud pública y accidentes de seguridad) y muestra la información en el mapa temático digital (2D/3D) a través de internet o la aplicación en móvil.

\* Información personalizada significa información de mapas de seguridad personalizada para mujeres o niños, que son vulnerables a los problemas de seguridad, que se ofrece en base a un análisis exhaustivo de los datos relevantes, incluidos los delitos y la seguridad del transporte.

### Servicio de información de instalaciones de seguridad

El sistema permite a los usuarios encontrar ubicaciones y números de contacto de las principales instalaciones de seguridad, como instalaciones públicas, incluyendo la policía y las estaciones de bomberos, y las instalaciones de emergencia como refugios y hospitales.

### Servicio de información de avisos de seguridad.

El sistema muestra información de riesgo potencial, según lo informado por los ciudadanos a través de la aplicación / aplicación "GenteSegura" y el "Grupo de Voluntarios de Monitoreo de Seguridad", en el mapa para que los usuarios lo tengan en cuenta.

## Mapa del Sitio

Mapa temático sobre áreas de seguridad, información de instalaciones de seguridad, información de avisos de seguridad, índice de seguridad de los gobiernos locales

## Grupo de Usuarios

Ciudadanos

## Período Estimado de Desarrollo

60 meses (2013-2017)

## Costo Estimado de Desarrollo

7.9 millones USD

## Organización Gestora

Instituto de Investigación Nacional de Gestión de Desastres, del Ministerio del Interior y Seguridad

## Página Web

<http://www.safemap.go.kr>

# Sistema de Evaluación de Seguridad

Este sistema reúne y estandariza diversas estadísticas de seguridad y mide el índice de seguridad local para cada uno de los gobiernos locales. Esto promueve la competición referente a seguridad entre los gobiernos locales y contribuye a reducir el número de muertes causadas por accidentes de seguridad.

## Características del Sistema

### Información del índice de seguridad

El sistema proporciona estadísticas nacionales y públicas sobre 7 áreas de seguridad (incendios, tráfico, suicidios, enfermedades infecciosas, delitos, accidentes de seguridad y desastres naturales) y las calificaciones del Índice de seguridad.

### Evaluación de la seguridad

Evaluación de la seguridad mediante indicadores o datos espaciales.

### Consultoría para mejorar la seguridad

El sistema recomienda proyectos para mejorar la seguridad.

## Mapa del Sitio

- Indicadores de seguridad (gestión, búsqueda, análisis).
- Índice de seguridad (gestión, búsqueda, análisis)
- Evaluación de seguridad (evaluación de indicadores, evaluación espacial, autoevaluación)
- Consultoría (recomendando proyectos de mejora de la seguridad).
- Intercambios de información
- Apoyo a la gestión

## Grupo de Usuarios

Funcionarios públicos del gobierno central y gobiernos locales

## Período Estimado de Desarrollo

60 meses (2013-2017)

## Costo Estimado de Desarrollo

1.8 millones USD

## Organización Gestora

Instituto de Investigación Nacional de Gestión de Desastres, del Ministerio del Interior y Seguridad

## Página Web

Solo para uso interno

# Sistema de Alerta Anticipada de Terremotos

Este sistema analiza el tiempo, la ubicación y la escala de los terremotos utilizando solo las ondas P (las ondas P se propagan aproximadamente 1,73 veces más rápido que las ondas S)

## Características del Sistema

### Análisis temprano de terremotos

El sistema utiliza datos de observación en tiempo real y analiza automáticamente terremotos que no se pueden pronosticar.

### Monitoreo en tiempo real a través de observatorios

El sistema supervisa en tiempo real el estado de cada observatorio de terremotos para detectar anomalías en los datos.

### Servicio de notificación al usuario

El sistema entrega automáticamente los resultados analizados a los usuarios, según ciertos estándares.

## Mapa del Sitio

Observatorio de terremotos en tiempo real, monitoreo de estado de terremotos, análisis temprano de terremotos, entrega de información de terremotos

## Grupo de Usuarios

Gobierno central y gobiernos locales, ciudadanos

## Período Estimado de Desarrollo

60 meses

## Costo Estimado de Desarrollo

4.6 millones USD

## Organización Gestora

Equipo Tecnológico de Información sobre Terremotos, Centro de Terremotos y Volcanes de la Administración Meteorológica de Corea

## Página Web

Solo para uso interno

# Sistema de Control de Incendios Forestales

Este es un sistema para el control integrado del estado de prevención e extinción de incendios. Apoya paso a paso las actividades de control de desastres basadas en procedimientos estandarizados, con vistas a hacer frente a los incendios forestales, y minimiza el daño a las vidas y propiedades humanas, utilizando las últimas Tecnologías de Información y Comunicación aplicadas a la detección en tiempo real y a la predicción de la propagación de los incendios.

## Características del Sistema

### Prevención y preparación

El sistema proporciona información de predicción de incendios forestales mediante la convergencia de Big Data sobre información del clima junto a la información geográfica del bosque.

### Reacción

- El sistema proporciona una función de búsqueda inteligente en la información geográfica para el análisis de la situación en torno al incendio y una función de aviso para compartir información sobre las medidas de control tomadas basadas en el tiempo y el estado de los daños.
- El sistema detecta incendios forestales utilizando información satelital.

### Recuperación

El sistema proporciona estadísticas de incendios forestales y la función de notificación de daños.

## Mapa del Sitio

Gestión de informes de incendios forestales, notificación de daños, predicción de incendios, análisis de anteriores brotes de incendios, gestión de equipos contra incendios, gestión de información de contactos, envío de mensajes de texto y búsqueda de observadores de incendios

## Grupo de Usuarios

Servicio Forestal de Corea y sus agencias afiliadas, gobiernos locales, organizaciones relacionadas, instituciones de investigación y ciudadanos

## Período Estimado de Desarrollo

12 meses

## Costo Estimado de Desarrollo

1.9 millones USD

## Organización Gestora

División de Gestión y Estadísticas de las Tecnologías de Información y Comunicación, y División de Control y Prevención de Incendios Forestales, del Servicio Forestal de Corea

## Página Web

Solo para uso interno

# Sistema de Información de Deslizamientos de Tierras

Este sistema analiza la información de predicción de deslizamientos e informa a los ciudadanos y funcionarios públicos de los resultados con vistas a minimizar el daño de las vidas y propiedades humanas



## Características del Sistema

### Producción y suministro de información y predicción de deslizamientos

El sistema proporciona información de predicción de deslizamientos de tierra para cada ciudad o pueblo, considerando la distribución de las lluvias junto con las características geológicas, y midiendo el índice de humedad del suelo, que es la cantidad de lluvia infiltrada en el suelo.

### Propuesta de una guía de acción sobre la erosión y estadísticas

El sistema ofrece informaciones útiles, como la guía de acción de deslizamientos de tierra para cada estación, el estado actual de las ocurrencias de deslizamientos, la definición de deslizamientos, etc.

### Servicio vía móvil

La aplicación de información vía móvil sobre deslizamientos de tierra proporciona información de predicción de deslizamientos y alertas en tiempo real sobre la ubicación del usuario.

## Mapa del Sitio

Búsqueda de mapas de riesgo de deslizamientos, información de predicción de deslizamientos y búsqueda de alertas, búsqueda de guías de acción para ciudadanos, búsqueda de estadísticas de deslizamientos, etc.

## Grupo de Usuarios

Gobierno central y gobiernos locales, ciudadanos

## Período Estimado de Desarrollo

12 meses

## Costo Estimado de Desarrollo

1.2 millones USD

## Organización Gestora

División de Control de Erosión, Oficina de Protección Forestal del Servicio Forestal de Corea

## Página Web

<http://sansatai.forest.go.kr>

# Sistema de Tratamiento de Residuos (Allbaro)

Este es un sistema integral de gestión de residuos basado en tecnologías de la información que gestiona de forma transparente el proceso en tiempo real de la descarga, el transporte y el tratamiento de residuos a través de Internet; Además integra la gestión del ciclo de vida de los residuos, incluida la reducción de la generación, el reciclaje y el tratamiento adecuado de esos residuos.



## Características del Sistema

### Sistema electrónico de transferencia de residuos

Los informes de descarga, transporte y tratamiento de residuos se archivan electrónicamente y los recibos electrónicos se utilizan para la transferencia de residuos.

### Interconexión del sistema

Para mayor comodidad del usuario, el sistema está interconectado con: instalaciones de tratamiento a gran escala, el sistema de información sobre desechos marinos de la Guardia Costera de Corea, el sistema de información administrativa (Saeol) de los gobiernos locales del Ministerio del Interior y Seguridad, el sistema de pago electrónico del Ministerio de Medio Ambiente, el Sistema de gestión laboral y de empleo del Ministerio de Empleo y Trabajo, y el UNI-PASS del Servicio Aduanero de Corea.

### Suministro de información estadística

El sistema proporciona información ambiental de la industria, estadísticas, recursos reciclables y tendencias del mercado. También proporciona estadísticas de residuos de construcción, analizadas en función de los datos de transferencia acumulados de residuos.

### Servicio de aplicación vía móvil

El sistema proporciona servicios clave a través de su aplicación en el móvil para comodidad de los usuarios que tienen dificultades para encontrar acceso a Internet.

## Mapa del Sitio

Los áridos reciclados, la información de la reducción de residuos, las estadísticas sobre residuos, la atención al cliente (manual, preguntas y respuestas y referencias), Mi Allbaro (registro de miembros, inicio de sesión), etc.

## Grupo de Usuarios

Ministerio de Medio Ambiente y Corporación de Medio Ambiente de Corea (como gerentes), ciudadanos (como productores de residuos) / transportistas / gestores de empresas de tratamiento)

## Período Estimado de Desarrollo

24 meses

## Costo Estimado de Desarrollo

1.9 millones USD (3.2 millones USD / año de mantenimiento)

## Premios / Reconocimientos y Exportación

- Recomendación para exportar a Vietnam como un sistema de e-Gobierno (2016)

## Organización Gestora

Corporación de Medio Ambiente de Corea

## Página Web

<https://www.allbaro.or.kr>

# Sistema Integral de Gestión de los Recursos Forestales

Este sistema respalda los procedimientos administrativos para la gestión de los recursos forestales en el medio rural, como la forestación, el cuidado de los bosques, la tala y la venta, y gestiona el historial de proyectos forestales utilizando sistemas de información geográfica.

## Características del Sistema

### Apoyo de campo para la gestión de recursos forestales

El sistema estandariza el proceso de trabajo de campo desde la planificación del proyecto hasta la gestión de seguimiento para lograr un rendimiento basado en el sistema.

### Diseño de proyectos forestales y estimación automatizada de costos

El sistema automatiza cálculos complejos para reunir los resultados de estudios, imprimir los informes de los resultados y estimar los costos del proyecto.

### Acumulación y uso de datos básicos de proyectos forestales (datos de las notas de estudios de campo)

El sistema sirve de base para el uso de Big Data al acumular todos los datos básicos (datos de las notas de estudios de campo) para la implementación de proyectos forestales.

## Mapa del Sitio

Forestación, tendencia al bosque, tala (cosecha), venta de productos

## Grupo de Usuarios

Servicio Forestal de Corea y sus agencias afiliadas

## Período Estimado de Desarrollo

36 meses

## Costo Estimado de Desarrollo

2.3 millones USD

## Organización Gestora

División de Gestión y Estadísticas de las Tecnologías de Información y Comunicación y División de Recursos Forestales, del Servicio Forestal de Corea

## Página Web

Solo para uso interno

# Sistema de Información de la Gestión Forestal Nacional

Este es un sistema de gestión integral que proporciona información sobre el estado de los compartimientos forestales basados en Sistemas de Información Geográfica, planes de gestión forestal, análisis, anuncios e informes de evaluación que apoyan la gestión sostenible de los bosques nacionales

## Características del Sistema

### Planificación de la gestión y soporte de monitoreo en tiempo real

- El sistema apoya la planificación de la gestión forestal por cuarteles y el cambio de los planes.
- El sistema ofrece diversas funciones analíticas para la toma de decisiones en la gestión forestal, utilizando datos sobre los tipos de bosques, suelo, volumen de masa y rendimiento de los proyectos.

### Sistema de procesos de negocios de interconexión para gestionar la historia del manejo forestal nacional

- El sistema simplifica el proceso de gestión del rendimiento al interconectar el sistema integrado de gestión de recursos forestales (para la forestación y el cuidado de los bosques) y el sistema de gestión de obras públicas forestales (para caminos forestales y control de la erosión).
- El sistema proporciona información sobre los planes nacionales de manejo forestal mediante la interconexión de sistemas de procesos empresariales.

## Mapa del Sitio

Establecimiento de planes de gestión, revisión de planes de gestión, análisis de gestión, informes de rendimiento de gestión, evaluación de gestión y trabajo relacionado con los ingresos

## Grupo de Usuarios

Servicio Forestal de Corea y sus agencias afiliadas

## Período Estimado de Desarrollo

24 meses

## Costo Estimado de Desarrollo

1.4 millones USD

## Organización Gestora

División de Gestión y Estadísticas de las Tecnologías de Información y Comunicación y División de Gestión de Bienes Forestales Nacionales, del Servicio Forestal de Corea

## Página Web

Solo para uso interno

# Sistema de Gestión de Ingeniería Forestal

Este sistema maneja información histórica sobre planes, administración (planificación, ejecución y supervisión) y mantenimiento de proyectos de ingeniería forestal, como la construcción de caminos forestales y el trabajo para el control de erosión.

## Características del Sistema

### Estandarización de procedimientos sobre el terreno

El sistema estandariza y maneja los procedimientos comerciales de los gerentes que trabajan sobre el terreno, desde la planificación hasta el mantenimiento, la reparación y la gestión de la inspección.

### Automatización de los gastos del servicio de ingeniería forestal

- El sistema realiza el control de costos y el cálculo de gastos automatizado para cada etapa de revisión de factibilidad, planificación de proyectos, ejecución y supervisión.
- Extrae informes trimestrales y anuales, proporciona enlaces al sistema de aprobación de documentos electrónicos y mensajes de texto, y recupera registros sobre proyectos completados.

### Funcionamiento conjunto con el Sistema de Gestión del Servicio Forestal

El sistema recibe los detalles de la gestión del proyecto de parte de los contratistas de servicios al momento de la firma del contrato y registra dicha información en el Sistema de Gestión de Servicios Forestales para facilitar el proceso.

## Mapa del Sitio

Planificación, ejecución, supervisión y mantenimiento de proyectos de ingeniería forestal (construcción de caminos forestales y control de erosión).

## Grupo de Usuarios

Servicio Forestal de Corea y sus agencias afiliadas

## Período Estimado de Desarrollo

24 meses

## Costo Estimado de Desarrollo

0.9 millones USD

## Organización Gestora

División de Gestión y Estadísticas de Tecnologías de Información y Comunicación, División de Industria de la Madera y División de Control de Erosión, del Servicio Forestal de Corea

## Página Web

Solo para uso interno

# Sistema de Gestión de Proyectos Forestales

Este es un sistema donde las empresas de servicios contratadas puedan brindar servicios de ingeniería forestal en proyectos de construcción de caminos forestales o de control de la erosión con vistas a registrar y gestionar el progreso y los resultados de sus servicios. El sistema funciona en conexión con el Sistema de Gestión de Ingeniería Forestal.



## Características del Sistema

### Gestión paso a paso del proyecto

El sistema estandariza los procesos comerciales de planificación, ejecución, supervisión y mantenimiento para aumentar la eficiencia y acumular datos sobre la gestión de proyectos.

### Sistema integrado de información accesible por las empresas de servicios

Como un sistema integrado de una amplia gama de proyectos forestales (construcción de caminos forestales, control de erosión, forestación y cuidado de los bosques), el sistema ofrece un acceso conveniente por parte de las compañías de servicios.

### Sistema basado en la información espacial

Los resultados y rendimientos del proyecto se pueden registrar en el sistema como datos espaciales, estableciendo un marco de gestión de historial.

### Planificación automatizada

El sistema permite que los procedimientos de planificación, como hacer declaraciones y especificaciones de resultados, sean automatizados, y garantiza la conveniencia en el trabajo de planificación.

## Mapa del Sitio

Apoyo a los procedimientos de planificación, ejecución y supervisión en la ejecución de proyectos forestales tales como forestación, cuidado de los bosques, construcción de caminos forestales, control de la erosión y estudios forestales.

## Grupo de Usuarios

Cooperativas forestales, ingenieros forestales, empresas de servicios de ingeniería forestal y empresas de servicios forestales.

## Período Estimado de Desarrollo

24 meses

## Costo Estimado de Desarrollo

0.9 millones USD

## Organización Gestora

División de Gestión y Estadísticas de las Tecnologías de Información y Comunicación, del Servicio Forestal de Corea

## Página Web

<http://fbiz.forest.go.kr>

# Sistema de Apoyo a Proyectos Forestales sobre el terreno

Un sistema que integra y maneja información diversa sobre documentos y dispositivos necesarios para trabajar en sitios forestales, como mapas en papel, notas de estudios en papel, cámaras y GPS, en un solo dispositivo móvil y admite una amplia gama de procesos de negocios sobre el terreno.

## Características del Sistema

### Fotografías aéreas inteligentes

- El sistema integra funciones de localización basadas en papel o GPS en un dispositivo móvil.
- Identifica la ubicación, mide las áreas de GPS, almacena mapas y mide distancias y áreas.
- También proporciona mapas temáticos utilizados en fotos aéreas u otros trabajos sobre ese lugar.

### Notas de estudios de campo

- El sistema transforma los estudios de campo en papel a notas electrónicas móviles (con 21 tipos).
- Cualquier procedimiento duplicado en el lugar, como documentación de las notas de estudios en papel, se automatiza en los dispositivos móviles, lo que reduce aún más la carga de trabajo sobre el terreno.
- El sistema revisa automáticamente cualquier error en los datos, causados por la entrada manual, con lo que se garantiza la precisión de los datos.

### Programa informático

El programa informático está directamente conectado a dispositivos móviles para la transferencia de datos y admite actualizaciones de aplicaciones móviles.

## Mapa del Sitio

Encuesta forestal, medición de diámetros de un lote estándar, estudio de área forestada, evaluación de daños forestales, medición de productos forestales, estudio de plagas y enfermedades forestales, estudios de áreas vulnerables por deslizamientos de tierra, informes de revisión de compra de bosque, estudio de estado sobre arrendamiento forestal y estudios de áreas de ocupación no autorizada

## Grupo de Usuarios

Servicio Forestal de Corea y sus agencias afiliadas

## Período Estimado de Desarrollo

24 meses

## Costo Estimado de Desarrollo

0.6 millones USD

## Organización Gestora

División de Gestión y Estadísticas de las Tecnologías de Información y Comunicación, del Servicio Forestal de Corea

## Página Web

Inspección sobre el terreno con dispositivo móvil (tableta, teléfono inteligente)

# Sistema Integral de Gestión de Enfermedades y Plagas Forestales

Este es un sistema para la prevención eficiente de daños causados por el rápido aumento de las enfermedades y plagas forestales. También busca la gestión integrada basada en mapas de brotes de enfermedades y plagas, medidas de control y otros asuntos generales.

## Características del Sistema

### Gestión integrada de procesos de acción relacionados con enfermedades y plagas forestales

El sistema proporciona servicios de apoyo para la creación de políticas basadas en acciones paso a paso en el campo, como observaciones preventivas, investigaciones, planificación de medidas de control, proyectos de control e informes.

### Servicio de Monitoreo sobre brotes de enfermedades y plagas y su control

El sistema proporciona información sobre el estado actual de las enfermedades del marchitamiento de los pinos y administra los brotes y el control de las plagas y enfermedades generales, mediante el uso de coordenadas GPS proporcionadas por las instituciones relacionadas y los gobiernos locales.

### Servicio vía móvil

El sistema permite a los usuarios informarse y proporcionar información sobre plagas y enfermedades forestales con vistas a mejorar su capacidad de respuesta sobre el terreno.

## Mapa del Sitio

Investigaciones sobre brotes de enfermedades y plagas, planificación y realización de medidas de control, análisis de muestras, manejo de informes, zonas prohibidas al tránsito, estado actual de las enfermedades y plagas, e información sobre enfermedades y plagas

## Grupo de Usuarios

Servicio Forestal de Corea y sus agencias afiliadas, gobiernos locales, organizaciones relacionadas, instituciones de investigación y ciudadanos.

## Período Estimado de Desarrollo

12 meses

## Costo Estimado de Desarrollo

0.9 millones USD

## Organización Gestora

División de Gestión y Estadísticas de Tecnologías de Información y Comunicación y División de Protección de la Salud Forestal, del Servicio Forestal de Corea

## Página Web

Solo para uso interno

# Sistema Integral de Información de Árboles junto a la Carretera

Este sistema permite la gestión integrada de la información individualizada de los árboles junto a las carreteras, así como instalaciones, daños e información espacial gracias a los trabajos de los funcionarios de los gobiernos locales.

## Características del Sistema

### Información individualizada del estado actual de los árboles junto a las carreteras

El sistema proporciona información sobre el estado actual, el paisajismo, la gestión, las instalaciones y los daños relacionados con cada árbol junto a la carretera y permite la gestión de la ubicación de los árboles, utilizando información espacial (Sistemas de Información Geográfica).

### Información espacial sobre áreas donde se necesita gestión

El sistema permite la gestión de información en áreas de control de prioridad, áreas dañadas y vías verdes, junto con la función de edición de información espacial.

### Actualización en tiempo real de las condiciones del árbol junto a la carretera

El sistema permite que las empresas contratadas para el servicio de administración de árboles junto a la carretera ingresen datos para que la información pueda actualizarse de inmediato.

## Mapa del Sitio

Estado actual de los árboles en la carretera, servicio espacial de árboles en la carretera, estado actual de las áreas de control, gestión de la construcción del servicio espacial en las áreas de control, administración de la empresa de construcción y estadísticas de árboles junto a las carreteras

## Grupo de Usuarios

Servicio Forestal de Corea y sus agencias afiliadas, funcionarios de gobiernos locales, y trabajadores de empresas contratistas para la gestión de los árboles junto a las carreteras

## Período Estimado de Desarrollo

18 meses

## Costo Estimado de Desarrollo

0.9 millones USD

## Organización Gestora

División de Gestión y Estadística de las Tecnologías de Información y Comunicación y  
División de Bosques Urbanos y Paisaje, del Servicio Forestal de Corea

## Página Web

Solo para uso interno



---

e-Gobierno contribuye a la difusión e intercambio de información

# Comunicación / Infraestructura

El avance en las tecnologías de la información y la comunicación ha llevado al rápido desarrollo de Internet, del procesamiento de la información, de la comunicación y del transporte. Utilizando estas tecnologías, Corea está desarrollando sistemas para cerrar la brecha digital existente entre las áreas urbanas y las rurales, al tiempo que amplía la infraestructura de información para la gestión de las ondas de radio, la digitalización en la distribución del correo y el intercambio de datos.

---



Comunicación / Infraestructura

- 128 Red de Información para Pueblos (Invil)
- 129 Portal de Datos Abiertos
- 130 Sistema de Control y Gestión de Radio
- 131 Oficina de Correos en Internet (ePOST)
- 132 Sistema de Información Logística Postal (PostNet)

# Red de Información para Pueblos (Invil)

Este sistema facilita el uso de Internet de banda ancha en áreas rurales y de montaña, que son más sensibles al descuido de informatización. Ofrece funciones de comercio electrónico y diversos contenidos de información.



## Características del Sistema

### Aumento de ingresos

El sistema permite la transacción directa a través del comercio electrónico (en bienes y experiencias).

### Integración de la comunidad

El sistema se utiliza como herramienta para introducir a las comunidades residentes en funciones de Invil: noticias, webzine y messenger.

### Cierre de brecha digital

Contribuye a cerrar la brecha digital al proporcionar contenidos educativos basados en tecnologías de información y comunicación para residentes rurales.

### Servicio vía móvil

Los principales servicios también están disponibles en móviles para mayor comodidad del usuario.

## Mapa del Sitio

Introducción de Invil, Noticias de Invil, Aprendizaje de Invil, Buscador de Invil, Servicio de Invil, Compras de Invil, Experiencias de Invil

## Grupo de Usuarios

Ciudadanos

## Período Estimado de Desarrollo

24 meses

## Costo Estimado de Desarrollo

6.5 millones USD

## Premios / Reconocimientos y Exportación

- Premio al Servicio Público de la Organización de las Naciones Unidas ONU

## Organización Gestora

División de Informatización Regional, del Ministerio del Interior y Seguridad

## Página Web

<http://www.invil.org>  
([invil.com](http://invil.com), [tour.invil.com](http://tour.invil.com))

# Portal de Datos Abiertos

Este sistema ofrece todos los datos públicos generados, adquiridos y administrados por instituciones públicas a través de un solo portal, lo que garantiza un uso fácil y cómodo de los datos públicos para los ciudadanos.



## Características del Sistema

### Divulgación de datos públicos

El sistema admite la búsqueda rápida de datos públicos deseados sobre 23,000 conjuntos de datos en forma de datos de archivo, interfaz de programación de actividades (API) abierta y contenido visualizado.

### Solicitud de divulgación de datos públicos

El sistema también ofrece una ventanilla para que los ciudadanos soliciten datos públicos todavía no divulgados.

### Ejemplos de uso de datos públicos (casos de uso)

El sistema comparte casos y ejemplos donde el uso de datos públicos condujo al desarrollo de nuevas empresas, aplicaciones web y diversos servicios.

## Mapa del Sitio

Conjunto de datos (datos de archivo, API abierta, datos estándar), aplicación para el suministro de datos, casos de uso, intercambios de información

## Grupo de Usuarios

Ciudadanos (empresas que utilizan datos, promotores y público en general), gobierno central y gobiernos locales

## Período Estimado de Desarrollo

12 meses

## Costo Estimado de Desarrollo

3.3 millones USD

## Premios / Reconocimientos y Exportación

- 1er lugar en 2 encuestas consecutivas para el Índice de datos abiertos, útiles y reutilizables (OUR) de la OCDE (2015 y 2017)

## Organización Gestora

División de Política de Datos Públicos, del Ministerio del Interior y Seguridad.

## Página Web

<http://www.data.go.kr>

# Sistema de Control y Gestión de Radio

Este sistema realiza la medición integral de los espectros de radio y su dirección, con vistas al manejo eficiente de las ondas de radio como la fuente principal de la 4ª revolución industrial

## Características del Sistema

### Estudios de estado sobre el uso de radiofrecuencias

El sistema proporciona información sobre el uso de las frecuencias de radio y las tasas de ocupación por condición específica (frecuencia, tiempo, intensidad, etc.) según se mide de acuerdo con las pautas recomendadas por el UIT-R.

### Detección de emisoras de radio no autorizadas

El sistema proporciona información de radiofrecuencias no autorizadas, al interconectarse con la base de datos de autorización de estaciones de radio, y comparar el resultado de la medición del espectro de radio con los datos de autorización para la banda.

### Localización de ondas de radio

El sistema localiza la fuente de las ondas de radio mediante un método de detección de 3 vías que conecta la estación fija, la estación móvil y el sistema de control, y visualiza la dirección con la intensidad del campo eléctrico en el mapa electrónico.

## Mapa del Sitio

Medición y análisis del espectro de radio, medición de la calidad de la radio, estudios de estado sobre el uso de radiofrecuencias, detección de ondas de radio no autorizadas y detección de la dirección de las ondas radio

## Grupo de Usuarios

Funcionarios públicos a cargo del monitoreo del espectro.

## Período Estimado de Desarrollo

6 meses

## Costo Estimado de Desarrollo

0.6 millones USD

## Premios / Reconocimientos y Exportación

- Exportación a Laos (2011) y Mongolia (2013)

## Organización Gestora

División de Planificación de Radio, del Servicio Central de Gestión de Radio

## Página Web

Inspección sobre el terreno con el vehículo especializado

# Oficina de Correos en Internet (ePOST)

Esta es una oficina postal en Internet, donde todos los asuntos relacionados con la administración postal se manejan en línea y más de 800,000 usuarios la visitan cada día.



## Características del Sistema

### Mensajes de e-Verde

Si un cliente registra los contenidos de una publicación en Internet, ePOST reproduce los contenidos en forma de una publicación real y los entrega al receptor.

### Servicio de compras ePOST

El sistema logra una ventanilla única de compras en línea para productos agrícolas, pecuarios y pesqueros a través de oficinas de correos, redes de distribución y centros de llamadas en todo el país, que realizan consultas sobre productos, recepción y distribución de pedidos.

### Servicio de consultas

El sistema permite a los clientes solicitar paquetes, envíos express o por barco, realizar un seguimiento del envío, encontrar códigos postales y otras consultas.

### Servicio postal en teléfono inteligente

Los clientes pueden usar el servicio postal móvil en su teléfono inteligente sin importar la hora o el lugar donde se encuentren.

## Mapa del Sitio

- Servicio Postal: mensajes de e-Verde, tarjetas de felicitaciones y condolencias, sellos, etc.
- Solicitud y seguimiento: aplicación de venta del teléfono usado, paquete y envíos express, rastreo del envío, búsqueda de códigos postales, etc.
- Servicio de compras: venta de productos especiales locales, servicio postal de correos, negocio entre empresas (B2B), etc.

## Grupo de Usuarios

Miembros de ePOST: aproximadamente 2.9 millones.

## Período Estimado de Desarrollo

10 meses

## Costo Estimado de Desarrollo

6.4 millones USD (mínimo, sujeto a cambios según escala)

## Premios / Reconocimientos y Exportación

- Nivel Oro, de UPU EMS (2007-2016)
- Premio World Parcel (2006, 2010)

## Organización Gestora

Correos de Corea

## Página Web

<http://www.epost.go.kr>

# Sistema de Información Logística Postal (PostNet)

Este sistema está optimizado para el manejo de asuntos postales, realizando una gestión integrada de todo el proceso de logística postal desde la recogida hasta el transporte y la entrega.

## Características del Sistema

### Manejo en tiempo real de envíos postales.

El sistema integra todo el proceso de logística postal, desde la recolección hasta el transporte, la entrega y el rastreo, y maneja cerca de 4.000 millones de envíos postales al año en tiempo real.

### Instalaciones automatizadas y sistemas de información convergentes.

- Sobre la base de la información generada en el proceso de recolección, los objetos a franquear se clasifican automáticamente en diferentes categorías, que luego se administran en el sistema de información.
- Los servicios de recogida y entrega automática se logran a través de la convergencia del sistema con la máquina de recogida automática o el sistema inteligente de casilleros.

### Manejo en tiempo real basado en web

- El sistema transmite automáticamente la información generada en la etapa de recogida a las etapas de transporte y entrega, lo que permite el servicio de rastreo del progreso a tiempo real.
- También proporciona notificaciones de entrega y resultados a través de Internet o teléfono inteligente.

## Mapa del Sitio

Recogida integrada, paquetería y servicio express, gestión de transporte, gestión de envíos, seguimiento del envío, gestión de ventas, almacén de datos postales (DW), centro de llamadas, control de situación, etc.

## Grupo de Usuarios

42.000 trabajadores en 3.500 oficinas postales y 31 centros de correos en Corea

## Período Estimado de Desarrollo

10 meses

## Costo Estimado de Desarrollo

54.6 millones USD (mínimo, sujeto a cambios dependiendo de la escala)

## Premios / Reconocimientos y Exportación

### Exportación total 36.2M USD

- 6.2 millones USD en 2008 (a Kazajstán y Timor Oriental), 0.9 millones USD en 2009 (a Kazajstán), 9.4 millones USD en 2013, 0.2 millones USD en 2016, 19.4 millones USD en 2017 (a Malasia)

## Organización Gestora

Correos de Corea

## Página Web

Centro automatizado de procesamiento de artículos postales Estado de entrega: [www.epost.go.kr](http://www.epost.go.kr) o Mensajes de texto, aplicación





